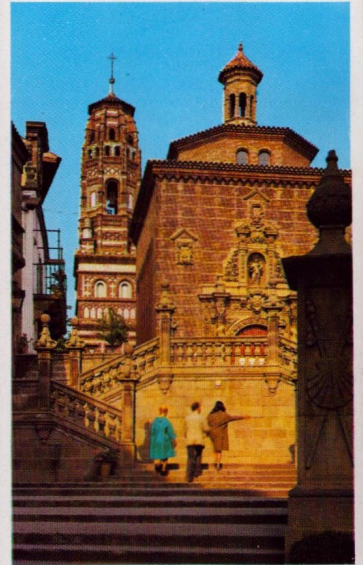
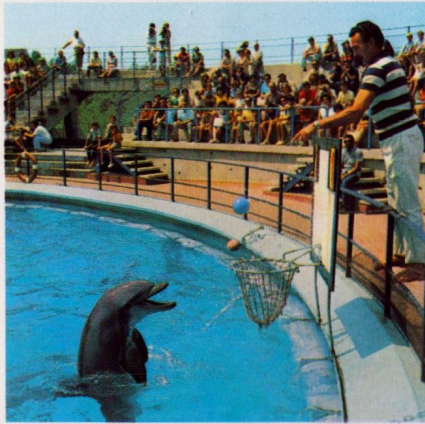




BARCELONA

ciudad de ferias y congresos





1 | 2 | 3
—|—|—
4 | 5

- 1 Zoo. Delfines
- 2 La Sagrada Familia
- 3 Rincón del Pueblo Español
- 4 Puestos de flores en las Ramblas
- 5 Palacio de la Música



lo que barcelona ofrece **AL CONGRESISTA**

Barcelona, puerto del mar Mediterráneo, con una antigüedad de dos mil años, pero dinámica y moderna, es una ciudad abierta a todas las corrientes europeas y dispuesta a acoger, con la hospitalidad que la caracteriza, a todos los visitantes y congresistas que la visitan.

En la actualidad el antiguo título de «archivo de la cortesía» se ha completado con el de «Ciudad de Ferias y Congresos». Han aumentado los turistas y son legión los amigos a quienes dar la bienvenida. Todos los años más de cincuenta Congresos y once Salones Monográficos Internacionales reúnen en Barcelona a personas venidas de toda España y de todo el mundo, para que, gozando del clima benigno y estimulados por el marco que les proporciona nuestra Ciudad y su Palacio de las Naciones, expresamente construido para reuniones internacionales, puedan celebrar con éxito toda clase de Exposiciones, Convenciones, Congresos y Simposios del más alto nivel.

Visitar Barcelona es encontrarse con el pasado, el futuro y un presente lleno de posibilidades. Nuestra Ciudad es la colección más completa del mundo en pintura románica, el gótico en las gárgolas de sus templos, el modernismo y Gaudí, maestro de arquitectos en el mundo creador de estilos nuevos; es también Picasso, el barcelonés universal que ha donado recientemente a la ciudad una riquísima colección de sus mejores obras: Barcelona es Miró y Victoria de los Ángeles y su Feria de Muestras, sus economistas, empresarios y poetas. Para el turista que llega de allende la mar, Barcelona es variopinta y pluriforme. Sus atractivos y encantos están en cada calle, en cada plaza antigua o en la simpatía de las gentes.

Amigo visitante, estamos seguros que su reunión internacional será un éxito. Para ayudarle a que pueda simultanear su trabajo con una agradable estancia en la ciudad le hemos preparado ilusionados un plano que esperamos le ayude con datos y sugerencias.



¿dispone de UN SOLO DIA

BARRIO GÓTICO

Barcelona posee un interesantísimo núcleo antiguo que, por conservar diversos edificios medievales, especialmente de la época del gran auge de la ciudad —siglo XIV— se ha venido llamando popularmente «Barrio Gótico».

El paseo por estas calles y plazas, sede de instituciones oficiales tales como la Casa de la Ciudad, Diputación, museos, etc., constituye un itinerario que recomendamos encarecidamente al visitante, aunque sea de un solo día. Callejas con iglesias y palacios góticos, evocadores patios como el de la Casa del Arcediano, soberbios conjuntos arquitectónicos cual la Plaza del Rey que muestra el antiguo Palacio Real, el mirador del rey Martín y la capilla de Santa Águeda, edificada sobre la impresionante muralla romana.

El itinerario marcado, en el plano adjunto, creemos podrá serle útil en esta excursión al pasado.

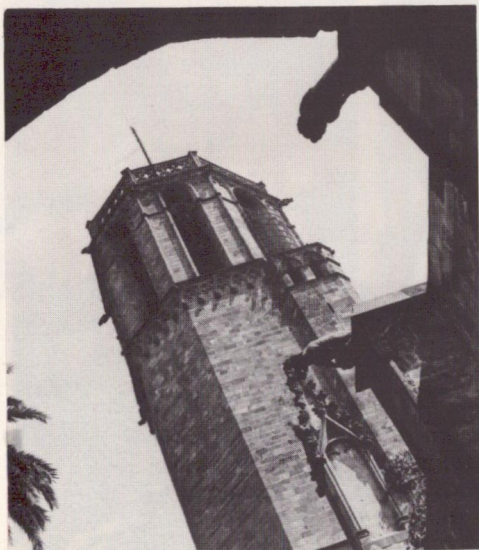
RAMBLAS

Es de rigor el paseo por las famosas Ramblas barcelonesas, «la calle más bonita del mundo», según Somerset Maugham. Los puestos de flores, pájaros y libros en feliz mescolanza, llenan esta entrañable avenida que une la plaza Cataluña con el puerto.

PUEBLO ESPAÑOL

El Pueblo Español, en la montaña de Montjuich, reúne los aspectos más característicos de la arquitectura de toda España. El Ayuntamiento ha dado vida a este Pueblo, instalando en su recinto industrias artesanas tradicionales.

El acceso tiene lugar por la Puerta de San Vicente, réplica de las murallas de Ávila. A la entrada, la plaza Castellana reparte los barrios a la derecha la región de Extremadura, al fondo las gradas de Santiago centra un conjunto gallego y en la plaza aragonesa se alza el airoso campanario mudéjar de Utebo. Las callejuelas de Los Arcos y de Las Bulas, con ventanas enrejadas y flores en las mismas nos recuerda el tipismo andaluz y el monasterio románico traslada al visitante a las famosas iglesias pirenaicas.



- 1 Barrio Gótico
- 2 Pueblo Español

¿le interesan los EDIFICIOS ANTIGUOS

DE LOS ORÍGENES HASTA LA BARCELONA ROMANA

Las dos primeras menciones de Barcelona las encontramos en una cita de Avieno en el siglo IV (a. de C.) y en una moneda de plata del siglo III, de imitación emporitana, en la que con caracteres ibéricos aparece la inscripción BARKENO.

Poco se sabe de los primeros pueblos layetanos establecidos en el llano y las costas, ni de los visitantes fenicios y cartagineses que comerciarían con ellos. De los griegos que edificaron Emporium (a 140 km) la influencia sería mucho mayor, pero no es hasta los romanos que llegaron en el siglo I, que se establece una colonización profunda.

La primera destrucción de la ciudad sobrevino en el siglo III, con una invasión de los bárbaros. La muralla que se construyó seguidamente constituyó en su tiempo una fortaleza inexpugnable. **Es la muralla que actualmente está visible en la Avenida de la Catedral, con la Puerta de la Plaza Nueva, en la Plaza de Berenguer el Grande, en la calle Tapinería y en la del Subteniente Navarro.** Tenía 1.270 metros, con lienzos de una altura media de diez metros y un grueso de cuatro, con cerca de cien fortísimas torres, algunas de ellas llegando a los 18 metros de altura.

En el subsuelo del Palacio Real están **las ruinas de la ciudad romana** que forman parte del Museo Histórico, con entrada en la Plaza del Rey.

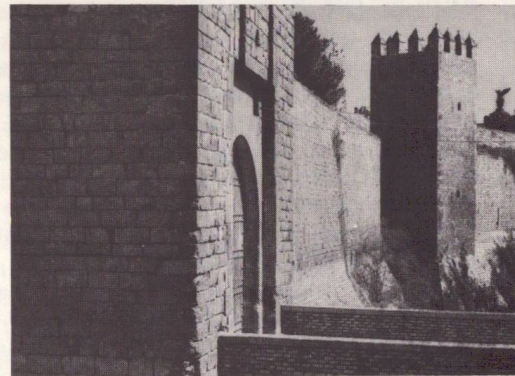
La necrópolis romana está expuesta en los jardines de la Plaza de la Villa de Madrid. **Las columnas del Templo de Augusto** pueden visitarse en la calle Paradís, en el patio del Centro Excursionista de Cataluña y en el **Museo Arqueológico** se completa la información sobre la Barcelona primitiva.

BARCELONA EN LA BAJA EDAD MEDIA

Una vez instalados los godos en lo que había sido el Imperio romano, vemos a Barcelona convertida en capital y corte del reino visigodo durante el corto reinado del rey Ataúlfo. Este monarca y su esposa Gala Placidia, hermana del emperador Honorio, vivieron en nuestra ciudad. De esta época quedan únicamente las ruinas excavadas en el subsuelo de la Catedral que muestran claramente **las huellas de la Basílica que allí se alzó en el siglo IV.**

Las relaciones comerciales de los barceloneses con sus vecinos fueron muy buenas y la ciudad se relacionaba abundantemente con los centros musulmanes de Arabia, Egipto, Túnez y Marruecos. Si el siglo X fue calamitoso debido al paso del guerrero musulmán Almanzor que saqueó y destruyó la ciudad, los documentos del siglo XI nos informan que el conde Ramón Berenguer acuñaba monedas de oro, inequívoco signo de esplendor económico.

Igualmente la reglamentación jurídica puede fijarse en torno a 1058 con la promulgación de los «Usatges». En la misma fecha se consagró la **Catedral románica** de la que sólo queda una puerta colocada en el actual claustro gótico.



barcelona y sus 2.000 AÑOS *de historia*

BARCELONA ROMÁNICA

El siglo XII es de franca prosperidad. La ciudad que antes del siglo X, vivió enteramente dentro la muralla, empieza a proliferar fuera del cinturón romano y aparecen las «Vilanoves», núcleos urbanos surgidos alrededor de un monasterio o de una iglesia. De estos viejos edificios continúan en pie tres monasterios románicos: **San Pablo del Campo** —con su interesante claustro de arcos trilobulados y capiteles visigodos adornando su bonita fachada—, **San Pedro de las Puellas** poco afortunado en su restauración y **Santa Ana**, que del siglo XII sólo conserva la estructura. Cabe también citar de esta época: **la Capilla de Marcús**, **San Lázaro** y **Santa Lucía**, totalmente adosada a la Catedral.

Las pinturas murales románicas del Museo de Arte de Cataluña que pertenecen casi todas a la región pirenaica pueden fecharse entre el siglo X y el XII, y constituye la colección más importante del mundo de murales de esa época.

LA BARCELONA GÓTICA

A mediados del siglo XIV la ciudad alcanzó su cénit. La podemos describir como una urbe esplendorosa, emporio de riqueza, centro político de Cataluña y prácticamente de toda la Corona de Aragón. Los numerosos y bellos edificios de la época han llegado hasta hoy como testimonios del extraordinario auge que la Barcelona gótica tuvo durante tres siglos. En el corazón de la ciudad medieval, popularmente designado «Barrio Gótico», se levantan los siguientes monumentos: **la Catedral**, el **Palacio Real Mayor** (Santa Águeda, Salón del Tinell, conjunto de la Plaza del Rey...), **Palacio de la Diputación** (fachada lateral en la calle del Obispo, patio y escalinata, galería y patio de los naranjos, capilla de San Jorge...), **Ayuntamiento** (fachada antigua de la calle de la Ciudad, Salón de Ciento...), **Salón de la Lonja**, **Reales Atarazanas** (hoy sede del Museo Marítimo), el **antiguo Hospital de la Santa Cruz**, **Palacios de la calle Montcada**. Las iglesias de **Santa María del Mar**, **Basílica del Pino**, **Santos Justo y Pastor** y **Monasterio de Pedralbes**. Las **Salas de Arte Gótico** en el **Museo de Arte de Cataluña** y el **Museo Marés** presentan asimismo unas extraordinarias colecciones del arte de esta época.

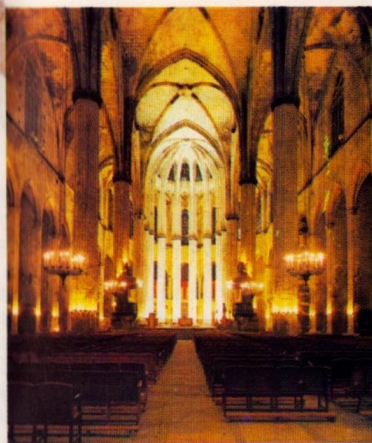
LA CIUDAD DEL RENACIMIENTO

Continúa la edificación de nuevas **naves en Las Atarazanas** y en ellas tanto como en el Salón de La Lonja encontramos el símbolo de la expansión comercial que todavía continúa, aunque mostrando un cierto declive. Durante el reinado de los Reyes Católicos tiene lugar la llegada de Colón a Barcelona, desde la reciente descubierta América. Del período renacentista ha quedado: el **edificio sede de la Corona de Aragón**, la **Casa del Arcediano**, **fachada de la Diputación**, **capilla del Santísimo** en la Catedral y **Palacios de la calle Montcada**.

BARCELONA Y EL BARROCO

No es precisamente de monumentos barrocos que Barcelona pueda vanagloriarse. Ni la época, ni la fastuosidad propias de este estilo le fueron propicias. Será en las iglesias donde encontraremos el paso de los artistas de este período y aun aquí, con cierta discreción. La **iglesia de Nuestra Señora de Belén**, la **de la Merced**,





la de San Severo —la más profusamente decorada—, la armoniosa **capilla dentro del recinto del Parque de la Ciudadela** y la de los **Padres Mercedarios en la Plaza de Castilla**, de típica fachada barroca con dos torres gemelas, y construidas ya en el siglo XVIII. La bella **escalinata del Palacio Dalmases**, en la ya citada calle Montcada y la **cruc salomónica** del recoleto patio del antiguo Hospital de la Santa Cruz completan la Barcelona barroca.

SIGLO XVIII

Si del siglo XVII una de las obras más bellas la constituye el patio de la **Casa de Convalecencia** hoy Biblioteca Central, el clasicismo del siglo XVIII está muy bien representado en la ciudad. Barcelona se recupera y crece. El rey Carlos III, al desembarcar en Barcelona, en 1759, trae consigo nuevos vientos de progreso. Se abre el comercio con América y empieza a surgir la generación que se ha venido a llamar de la «burguesía industrial». Se desarrolla la preocupación urbanística. La vía aristocrática de la ciudad de entonces fue la calle Ancha que duró hasta finales del siglo XIX. Podemos ver de esta época: la **fachada de la Lonja**, con el salón gótico en el interior del edificio, el **Palacio del Gobierno civil**, el **Palacio de la Virreina** y la **Real Academia de Medicina y Cirugía**, entre los más destacados.

SIGLO XIX

La Barcelona antigua y la moderna se unen en la Plaza de Cataluña. Hasta mediados del siglo XIX fue una ciudad reclusa dentro de sus murallas medievales. La urbanización, siguiendo el Plan Cerdá empezó a llevarse a cabo en 1860 con la actual cuadrícula del ensanche que hizo que, al cabo de 50 años, Barcelona quintuplicase su extensión y agregase los pueblos circundantes.

Un paseo por la fachada marítima de la ciudad nos da a conocer las primeras reformas efectuadas en el siglo pasado; **Plaza Palacio** (1825), **Plaza de Medinaceli** (1844), **Plaza Real**, etc., que culminaron con la destrucción de las murallas y el gran auge de la Exposición Universal de 1888 con la urbanización del Salón de San Juan, el **Arco de Triunfo**, Parque de la Ciudadela y la **Puerta de la Paz** con el **Monumento a Colón**. Todos estos barrios conservan un aire eminentemente romántico.

EL MODERNISMO

El Modernismo, de fuerte raigambre barcelonesa y de una originalidad y trascendencia tan acusadas, constituye uno de los estilos arquitectónicos que marcó con su aire el nuevo «ensanche». Entre los grandes arquitectos de la época sobresalen **Antonio Gaudí**, **Domènech** y **Montaner** y **Puig i Cadafalch**, entre otros. Una visita a la **Sagrada Família**, **La Pedrera** y demás edificios gaudinianos se la recomendamos vivamente.

Hacia el año 1912 el «Modernismo» da paso a una concepción más clasicista: el NOUCENTISME. En 1929 se celebra la última Exposición Internacional, de la que ha quedado a la ciudad de hoy el Palacio Nacional de Montjuich, sede actual del Museo de Arte de Cataluña —frente a las fuentes luminosas de Buigas—, los jardines de Montjuich y el Pueblo Español.

En nuestros días los rascacielos, fuente de apasionadas polémicas, proliferan en una ciudad que crece y progresa rápidamente.



¿le gustan a vd. los MUSEOS

ARTE MEDIEVAL

MUSEO DE ARTE DE CATALUÑA

Contiene colecciones de arte románico y gótico catalán: pinturas murales —la colección mejor del mundo—, retablos y tallas. El arte renacentista y el barroco están también representados. Palacio Nacional de Montjuich. Abierto de 9,30 a 13,30, excepto lunes.

MUSEO FEDERICO MARÉS

Esculturas de los siglos XII al XVIII. Especialmente interesante la imaginería medieval. Calle de los Condes de Barcelona. Abierto de 9,30 a 13,30 y de 16 a 19, excepto lunes; festivos de 11 a 14.

MUSEO DE LA CATEDRAL

Retablos y pinturas de la escuela gótica catalana. Claustro de la Catedral. Abierto de 9 a 13.

MUSEO DEL MONASTERIO DE PEDRALBES

Magnífico conjunto de pinturas murales de Ferrer Bassa (siglo XIV). Abierto solamente los domingos de 12 a 14.

HISTORIA EN LAS PIEDRAS Y EN LAS MONEDAS

MUSEO ARQUEOLÓGICO

Piezas diversas desde la Prehistoria hasta el siglo VIII. Interesantes salas de los hallazgos de Ampurias y de la cultura balear. Magnífica colección de mosaicos romanos. Parque de Montjuich. Abierto de 10 a 14 y de 16 a 20, excepto lunes; festivos de 10 a 13.

MUSEO DE HISTORIA DE LA CIUDAD

Puede verse en sus sótanos restos de la Barcelona romana. En las otras tres plantas documentos de la historia local. Casa Clariana-Padellás. Plaza del Rey. Abierto de 9 a 14 y de 17 a 20, excepto lunes; festivos de 11 a 13.

GABINETE NUMISMÁTICO DE CATALUÑA

Series de monedas y medallas. Parque de la Ciudadela. Abierto de 9,30 a 13,30, excepto lunes.

LA CIENCIA COMO ARTE

MUSEO MARTORELL DE GEOLOGÍA

Colección de Petrografía, Mineralogía y Paleontología. Parque de la Ciudadela. Abierto de 10 a 14, excepto lunes.

MUSEO DE ZOOLOGÍA

Exposición de animales disecados e importantes colecciones de estudio. Parque de la Ciudadela. Abierto de 10 a 14, excepto lunes.

MUSEO ETNOLÓGICO (Sección Hispánica)

Contiene instalaciones referentes a la casa popular pallaresa, industrias tradicionales y útiles de las regiones pirenaicas. Pueblo Español. Montjuich. Abierto de 9,30 a 13,30 y de 16 a 20,30, festivos de 9,30 a 13,30.

MUSEO ETNOLÓGICO (Sección Exótica)

Colección de objetos procedentes de Mesoamérica y de las civilizaciones americanas precolombinas, filipinas, asiáticas y africanas. «La Rosaleda». Parque de Montjuich. Abierto de 9,30 a 13,30 y de 16 a 20, festivos de 9,30 a 13,30.

MUSEO MILITAR DE MONTJUICH

Contiene secciones de artes antiguas, salas dedicadas a los castillos de Cataluña y toda suerte de documentos de gestas histórico-militares. Castillo de Montjuich. Abierto de 10 a 14 y de 16 a 19; festivos de 10 a 19, sin interrupción.



ARTES VARIAS

MUSEO DEL TEATRO

Maquetas, figurines, indumentaria y manuscritos. Palacio Güell. Conde del Asalto, 3. Abierto de 11 a 14 y de 18 a 20, excepto lunes; festivos de 11 a 14.

MUSEO MUNICIPAL DE MÚSICA

Instrumentos de cuerda, viento, etc. Manuscritos y recuerdos de grandes músicos. Bruch, 110. Abierto de 10 a 14.

MUSEO POSTAL Y FILATÉLICO

Palacio de la Virreina. Rambla de las Flores. Abierto de 9,30 a 13,30 y de 18 a 21, excepto lunes; festivos de 10 a 14.

MUSEO ROCAMORA DE INDUMENTARIA

Instalado en el Palacio del Marqués de Llió. Calle Montcada, 12. Abierto de 9,30 a 13,30, excepto lunes.

MUSEO DEL ENCAJE

Importante colección de encajes. Palacio de la Virreina. Abierto de 9,30 a 13,30 y de 18 a 21, excepto lunes; festivos de 10 a 14.

MUSEO VERDAGUER

Vallvidrera, finca Vilajoana. Abierto todos los días de 10 a 14.

MUSEO DE CERÁMICA

Importante colección de cerámica española y extranjera. Palacio Nacional de Montjuich. Abierto de 9,30 a 13,30, excepto lunes.

ARTE Y DECORACIÓN

MUSEO DE ARTES DECORATIVAS Y COLECCIÓN CAMBÓ

Muebles, tapices, cerámicas, vidrios, tejidos, esmaltes, marfiles, etc. Pinturas de los grandes maestros de la pintura universal. Palacio de la Virreina. Rambla de las Flores. Abierto de 9,30 a 13,30 y de 18 a 21, excepto lunes; festivos de 10 a 14.

MUSEO DE ARTE MODERNO

Colección de pinturas y esculturas desde fines del siglo XVIII hasta el presente; Fortuny, Rusiñol, Casas, Nonell, Regoyos, Zuloaga, Sunyer, etc. Parque de la Ciudadela. Abierto de 9,30 a 13,30, excepto lunes.

MUSEO PICASSO

La colección de obras más importantes del mundo, del gran pintor. Calle Montcada, 15. Abierto de 9,30 a 13,45 y de 16 a 20, excepto a lunes; festivos de 9,30 a 13,45.

MUSEO CLARÁ

Esculturas y dibujos de José Clará. Calle Calatrava, 27. Abierto de 9,30 a 13,30, todos los días.

MUSEO GAUDÍ

Instalado en la casa donde vivió el arquitecto Antonio Gaudí. Parque Güell. Abierto domingos y festivos de 12 a 14 y de 16 a 19.

MUSEO DEL PALACIO DE PEDRALBES

Exposiciones periódicas de fondos del Patrimonio Nacional. Abierto de 9,30 a 13,30 y de 16 a 18; festivos de 10 a 14.

FUNDACIÓN MIRÓ

Carretera Miramar. Abierto de 11 a 20, excepto lunes; festivos de 11 a 14.

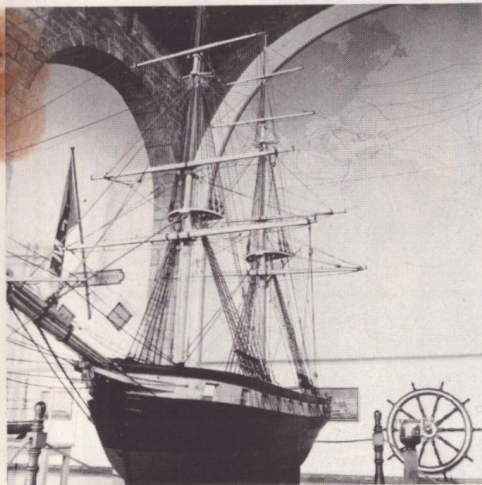
BARCELONA Y EL MAR

MUSEO MARÍTIMO

Instalado en las Reales Atarazanas medievales contiene recuerdos de todas las épocas de la navegación, siendo la sección de cartografía y de miniaturas navales muy importante. Puerta de la Paz. Abierto de 10 a 13,30 y de 16 a 18, excepto lunes; festivos de 10 a 13,30.

AQUARIUM DEL INSTITUTO DE INVESTIGACIONES PESQUERAS

Con 300.000 litros de agua repartida en 44 tanques, este acuario es actualmente el mejor de España y uno de los más importantes de Europa. Paseo Nacional, Barceloneta. Abierto de 10 a 14 y de 16 a 20.



¿Prefiere ir de COMPRAS

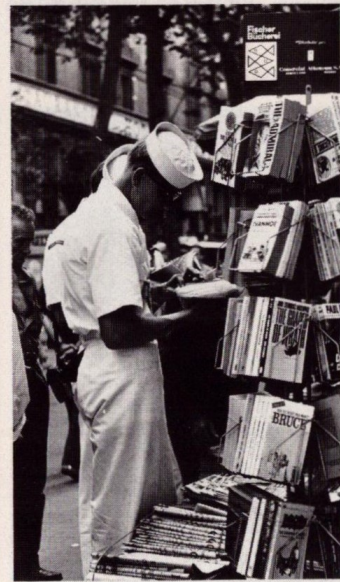
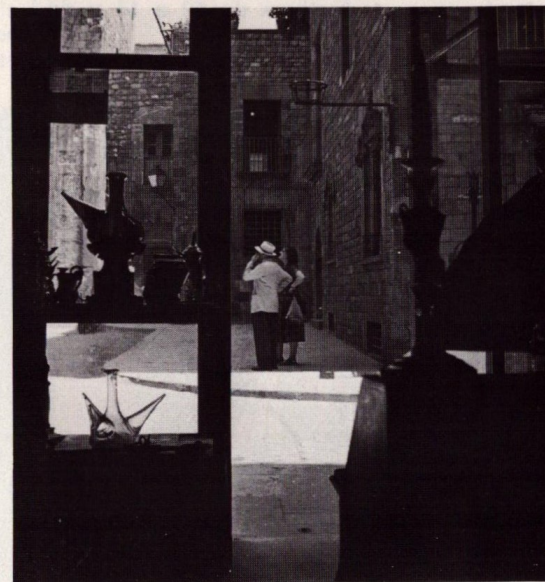
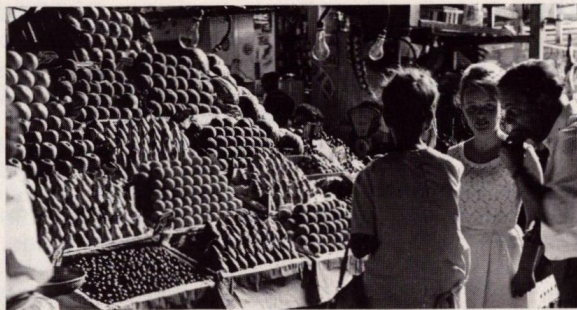
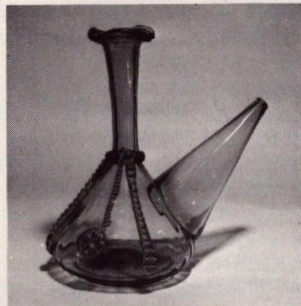
Barcelona es un lugar ideal para el «shopping». La ciudad se ha destacado siempre por su actividad comercial y podemos asegurarle que en ella encontrará toda clase de tiendas donde satisfacer su buen gusto y comprar bien.

Si a usted disfruta con los PRODUCTOS ARTESANOS AUTÉNTICOS, se le presentarán toda clase de tentaciones: cerámicas, vidrio, encajes, bordados, alfombras, forja de hierro, platería, estampado de tejidos, grabados, abanicos, cestería, tornería en madera, etc., repartidos en muchos de los comercios situados en las vías más concurridas, pero especialmente concentradas en los talleres de artesanía típica del Pueblo Español, donde las tiendas se han especializado en artículos manufacturados de gran calidad. ARTESANIA ESPAÑOLA, Rambla Cataluña, 121, Avenida Generalísimo, 419.

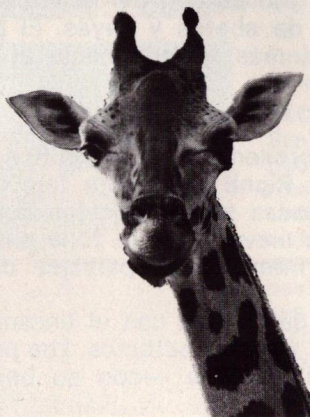
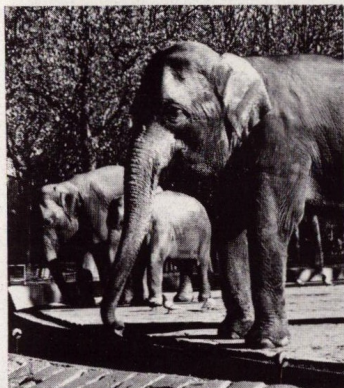
Si a usted le apasionan las ANTIGÜEDADES, en la calle de la Paja y alrededores (Pino, Baños Nuevos, Aviñó) y en muchas tiendas del Barrio Gótico, podrá encontrar interesantes objetos de arte, procedentes de todos los rincones de España y de las épocas más diversas.

En ARTÍCULOS DE VESTIR, géneros de punto y de confección en las tiendas y grandes almacenes hallará cuanto desee. Le recomendamos los ARTÍCULOS DE CUERO y ZAPATERÍA. Tanto en los elegantes comercios del Paseo de Gracia y de la Diagonal, como en la moderna calle Tuset o en las diversas tiendas diseminadas por toda la ciudad, no deje de fijarse en las pequeñas «boutiques» que le servirán los artículos más «chic» y del momento.

Asimismo, en la pintoresca Rambla de las Flores encontrará toda clase de plantas, flores y pájaros. Además se le presentará la ocasión única de comprar libros a todas las horas del día y de la noche.



¿viaja usted **CON NIÑOS**



PARQUES DE ATRACCIONES

Barcelona tiene dos magníficos Parques de Atracciones situados en la cima de la montaña del Tibidabo uno y en los desniveles de la colina de Montjuich el otro, ambos gozando de una espléndida panorámica sobre la ciudad. Los sábados y domingos de todo el año y las noches de verano, los barceloneses, grandes y chicos, acuden a solazarse en sus instalaciones y a tomar el fresco.

TIBIDABO, altura 532 metros, tiene una espléndida vista sobre la ciudad. Usando los transportes urbanos está la cremallera o tranvía azul, que sale del comienzo de la avenida del Tibidabo.

MONTJUICH. Muy moderno y con instalaciones de todo orden se ve muy concurrido especialmente durante el verano.

PUERTO

Transbordador aéreo

Este transbordador aéreo, que atraviesa toda la zona portuaria a una altura media de 60 metros de altura, sale de los muelles de la Barceloneta y lleva al viajero hasta Miramar, en la montaña de Montjuich.

MONUMENTO A COLÓN

En el interior del monumento existe un ascensor que sube hasta la corona de la cúspide, a 50 metros, desde donde se ofrece una interesante vista sobre la ciudad y el puerto.

PASEO EN LAS GOLONDRINAS

Travesía en barcos de recreo hasta la Escolera y fuera del puerto.

CARABELA DE COLÓN. MUSEO

Reproducción de la carabela Santa María en la que Cristóbal Colón descubrió América en 1492. Puede visitarse su interior.

MUSEO MARÍTIMO. ATARAZANAS

Recomendable a los amantes de los barcos y del mundo del mar. (Vid. página Museos.)

ZOO

El Jardín Zoológico, en el Parque de la Ciudadela, es de una gran riqueza de especies y con magníficas instalaciones. Contiene además atractivos y juegos para el público infantil.

PUEBLO ESPAÑOL DE MONTJUICH

(Vid. «¿Dispone usted de un solo día?»)

dispone de **AUTOMOVIL**

La gran variedad geográfica de Cataluña permite elegir las excursiones más diversas, de litoral o de montaña, de pueblos con monasterios antiguos, de bellos paisajes o de zonas para practicar el deporte.

EL LITORAL NORTE (Barcelona - Costa Brava - Francia)

Empezamos por Badalona, Premiá de Mar (20 km), Vilasar, Arenys de Mar (a 40 km), Malgrat y Blanes (a 63 km puerta de la Costa Brava). Sigue Lloret, Tossa, San Feliu de Guixols (a 106 km), S'Agaró —Festival de Música en verano—, Palamós, Bagur, La Escala y Ampurias —ruinas griegas— (140 km), Rosas, Cadaqués, Puerto de la Selva y Port Bou en la frontera con Francia.

COSTA DEL SUR (Barcelona - Sitges - Tarragona)

Castelldefels (21 km), Sitges (45 km), Villanueva y Geltrú, Calafell, Torredembarra, Tarragona —ciudad monumental— (97 km) y Salou (106 km).

TIERRA ADENTRO. Interesantes monumentos histórico-artísticos.

Monasterio de San Cugat, a 16 km (estilos románico y gótico).

Monasterio de Poblet, a 126 km de Barcelona y a 48 de Tarragona. Fue uno de los principales de la orden del Cister y tumba de los monarcas de la Casa Real de Aragón.

Monasterio de Santes Creus, a 98 km de Barcelona y a 42 de Tarragona. Siglo XII, de la orden del Cister. Claustro muy bello. En las proximidades puede visitarse la villa ducal de **Montblanch**.

Montserrat (61 km) se sigue la carretera de Madrid hasta Monistrol (43 km) y de aquí la ascensión hasta Montserrat (18 km). Interesante excursión. En el Monasterio benedictino se venera la Virgen de Montserrat, imagen del siglo XII.

Iglesias románicas de Tarrasa. Esta ciudad, a sólo 29 km, gran centro industrial, ofrece el atractivo conjunto de sus tres iglesias románicas de Santa María, San Miguel y San Pedro, perfectamente conservadas.

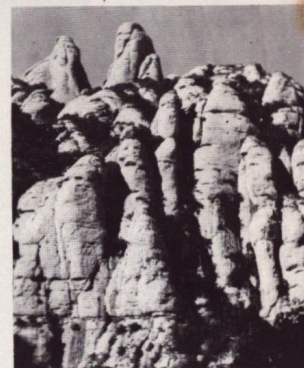
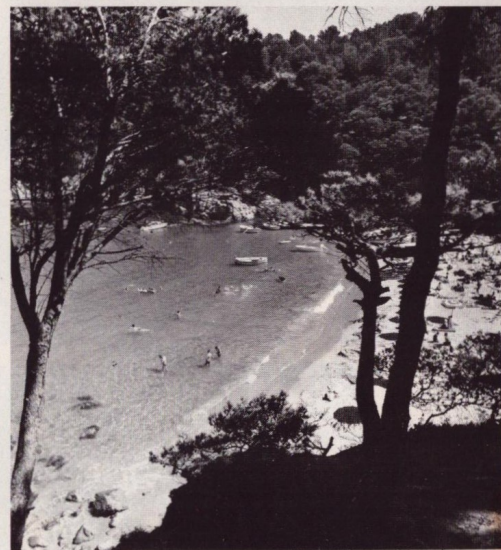
PAISAJE DE MONTAÑA

Cercano a Barcelona se encuentra el macizo montañoso del Montseny, de singular belleza. Valles y picos con bosques de abetos y hayas. El pueblo más cercano —Sant Celoni, a 55 km— y el más alejado hacia el norte, Viladrau, a 76 km.

HACIA EL PIRINEO

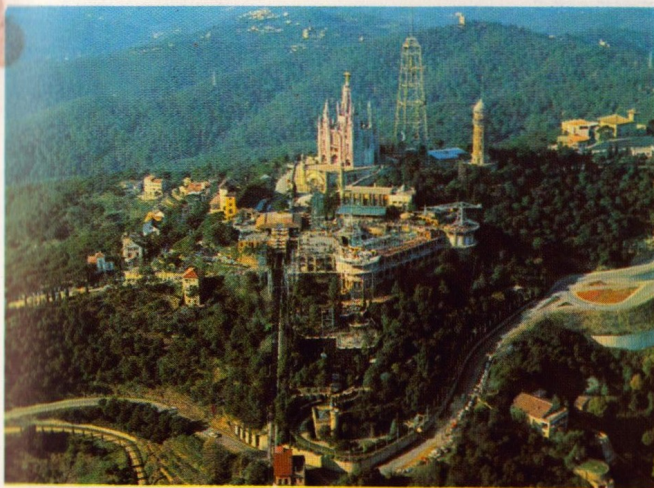
La monumental ciudad de **Vich**, a 66 km presenta una magnífica plaza porticada. Puede seguirse la carretera hasta **Ripoll** a 104 km famosa por su monasterio románico con una de las fachadas más conocidas del mundo. **La Molina** y **Nuria** centros de deportes de nieve. Toda la zona pirenaica hasta el Valle de Arán y Andorra ofrecen interesantes paisajes de alta montaña.

Merecen ser visitados la monumental ciudad de **Gerona** con el encanto singular de su zona medieval, con calles sinuosas y bellos edificios. Los pueblos y ciudades de la comarca gerundense; **Olot**, **Bañolas** —con su bellissimo lago, centro de esquí acuático—, **Besalú**, etc.



- 1 Monasterio de Ripoll
- 2 Costa Brava
- 3 Montserrat

¿total vez NO LO HA TRAIDO



- 1 Tibidabo
- 2 Sitges
- 3 Pirineo
- 4 Costa Brava

Alquiler de automóviles

Atesa - Lauria, 46.
Ital - Travesera de Gracia, 71.
Hertz Rocas - París, 184.
Meliá - Paseo de Gracia, 6 y Avda. Generalísimo, 588.
Avis - Casanova, 209.

Autobuses varios

Viajes a Lérida, Valle de Arán, Andorra y Seo de Urgel. (Empresa Alsina Graells. Salida Ronda Universidad, 4.)

A Montserrat, a Marsella, Perpignan, Toulouse y Ginebra. (Empresa Juliá. Salida Ronda Universidad, 5.)
A Caldas de Montbuy, Moyá y Santa María del Estany. (Empresa Sagalés. Salida Paseo de San Juan, 52.)

Autobuses para viajar a la Costa Brava

Costa Brava. Líneas SARFA. Paseo Colón, 3 (Barcelona - Torroella de Montgrí). (Vía San Feliu de Guixols, S'Agaró, Playa de Aro, Palamós, Palafrugell y Pals.)
Autobuses RENFE: Est. Norte-Vilanova. Avda. Vilanova.

Ferrocarriles

RENFE: Estación Término: Avda. Marqués de la Argentera. - Cercanías: Plaza Palacio. - San Andrés-Conchal: Plaza Orfila. - Paseo de Gracia: Paseo de Gracia-Aragón. - Clot: Plaza Canónigo Rodó. - San Andrés-Arenal: Paseo Fabra y Puig. - Sants: Avenida Roma, s/n. - Plaza Cataluna: sótanos.

Ferrocarriles Catalanes: Plaza de España.
Ferrocarriles de Cataluña: Plaza de Cataluña.
Reserva y Venta anticipada de billetes: Nacionales: Estación Término, Plaza Cataluña, Paseo de Gracia, Aragón y agencias de viaje autorizadas. - Internacionales: Estación Norte-Vilanova (Av. Vilanova) y agencias de viajes autorizadas.

Líneas marítimas para trasladarse a las Islas Baleares o a Las Canarias: Cía. Transmediterránea, Vía Layetana, 2. - Ybarra, Vía Layetana, 7.

Estación Marítima: Puerta de la Paz.
Barcelona-Génova: Ybarra, Vía Layetana, 7.

EXCURSIONES CORTAS MUY INTERESANTES

San Cugat (16 km) F. C. Cataluña, Plaza Cataluña. Antiguo Monasterio benedictino con magnífico claustro románico (s. XI). **Montserrat** (61 km) Autocares: Rda. Universidad, 5. Ferrocarriles Cataluña: Plaza España, con enlace transbordador aéreo. Famosa montaña que además de ser la montaña santa catalana, con el monasterio dedicado a la Virgen de Montserrat, presenta una extraordinaria formación geológica con crestas rocosas de gran belleza. **Sitges** (45 km) Estación Término y Apeadero Paseo de Gracia-Aragón.



¿Quiere DIVERTIRSE



FIESTAS POPULARES

En VERANO le producirán una gran impresión las noches de verbena que se celebran en las vísperas de San Juan (23 de junio) y de San Pedro (28 de junio), con una verdadera explosión de bailes y fuegos artificiales. No se pierda las «Serenatas en el barrio gótico», conciertos al aire libre.

En OTOÑO las Fiestas de la Merced o Festivales de Otoño con diversos y variados festejos: Cabalgatas, Festival Internacional de Música, Festival Internacional de Bandas de Música, concursos de sardanas, de «castellers», corridas de toros, etc.

En PRIMAVERA el día de San Jorge (23 de abril) fiesta del libro y de la rosa, cuando la ciudad aparece con las calles rebosantes de puestos de libros y de rosas.

En el suave INVIERNO mediterráneo las iluminaciones navideñas y la Cabalgata de los Reyes Magos (5 de enero).

SARDANAS

Es la danza típica de Cataluña que se baila al compás marcado por la «cobla» (banda popular compuesta de once músicos con trompetas, trombones, «flabiol» y «tenora»). Audiciones regulares: miércoles de 19 a 21 horas en la Plaza de la Catedral y los domingos de 12 a 13,30 también en la Plaza de la Catedral y de 18 a 20 en la Plaza San Jaime.

TOROS

Las Plazas de toros Arenas y Monumental ofrecen corridas todas las tardes de jueves y domingos de la temporada. Venta anticipada de localidades: Muntaner, 24.

MÚSICA

Los conciertos del **Palacio de la Música** y las funciones de **Ópera y Ballet del Gran Teatro del Liceo** se ofrecen a los amantes de la música.

CINE Y TEATRO

En las Salas de cine, denominadas de «Arte y Ensayo» los films se pasan en versión original. De cine y de teatro podrá encontrar información en todos los periódicos.

SALAS DE FIESTAS

En las innumerables Salas de Fiesta barcelonesas pueden encontrarse ambiente para todos los gustos, desde el barrio portuario con los figones y «tablaos» flamencos de la calle Escudillers, hasta las elegantes «boites» de la zona Diagonal o calle Tuset.

Le recomendamos solicite en nuestras Oficinas de Turismo la publicación «Avance de Programa» donde encontrará información exhaustiva sobre Festivales, Fiestas populares, Salones Monográficos, Congresos y manifestaciones de todo orden.

¿le gusta el DEPORTE

Golf

Club de Golf «El Prat». Prat de Llobregat, a 17 km (18 hoyos).
Club de Golf de Sant Cugat. Sant Cugat, a 16 km (18 hoyos).
Club de Golf Terramar. Sitges, a 45 km.
Club de Golf Llavaneras. Llavaneras, a 37 km.

Tenis

Real Club de Tenis de Barcelona. Capitán Martín Busutil.
Real Sociedad de Tenis Pompeya. Travesera de Gracia, 13.
Real Club de Tenis Turó. Avenida Generalísimo Franco, s/n.
Tenis Barcino. Pasaje Forasté, 23.
Club de Tenis La Salud. Virgen de la Salud.
Club de Tenis Layetano. San Ramón Nonato, s/n.

Natación

Club de Natación de Barcelona. Escollera de Levante.
Club Natación de Barcelona. Paseo Marítimo.
Piscina San Jorge. París, 114.
Piscina Club Natación Barceloneta. Paseo Marítimo General Acedo.
Piscinas y Deportes. Avenida de Sarriá, 34.

Náutica

Real Club Marítimo de Barcelona. Muelle de España.
Real Club Náutico de Barcelona. Tinglado 9.
Club Náutico Arenys. Puerto de Arenys (a 40 km).

Polo y equitación

Real Club de Polo. Avenida Generalísimo.

Tiro con arco

Club Arqueros de Cataluña. Avenida José Antonio Clavé, 24.

Ajedrez

Club de Ajedrez de Barcelona. Julio Portet, 16.
Club de Ajedrez Español. Cabanas, 30.

Pelota vasca

Frontón Colón. Rambla Santa Mónica, 18.
Frontón Principal Palacio. Rambla Santa Mónica, 27.

Automovilismo

Real Automóvil Club de Cataluña. Santaló, 8.

Motociclismo

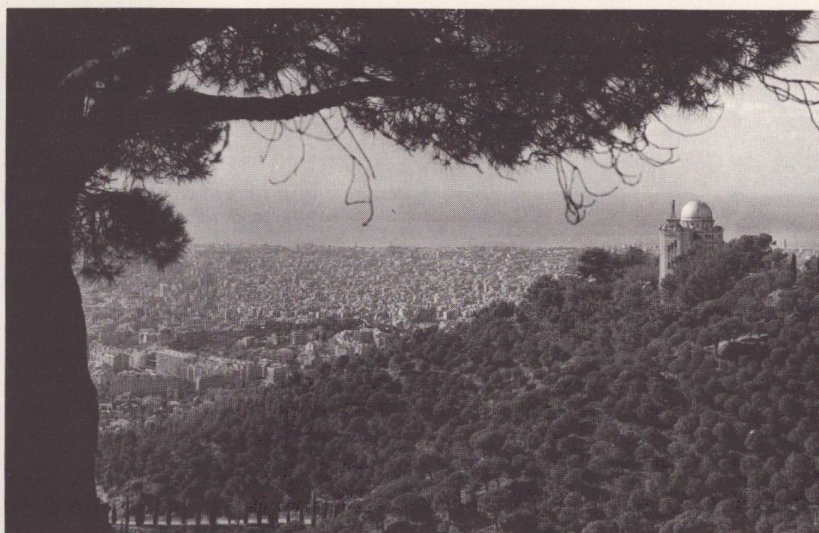
Federación Catalana de Motorismo. Enrique Granados, 112, 2.º

Varios

Centro Excursionista de Cataluña. Alpinismo, escalada, esquí. Paradís, 10.
Federación Catalana de Baloncesto. Casanovas, 55.
Billar Club. Avenida José Antonio, 695.
Esgrima. Casino Militar. Plaza de Cataluña, 15.
Judo Club de Barcelona. Aribau, 230 a 280.
Club de Fútbol Barcelona. La Masía.
Club Deportivo Español. Córcega, 300.



¿Prefiere la
TRANQUILIDAD



Le señalamos los más bellos
Parques de Barcelona.

Cervantes
Ciudadela
«Font del Lleó»
Güell (Gaudí)
Laberinto
Montjuich («Maragall», «Costa
y Llobera», «Verdaguer»)
Muntaroles
Palacio de Pedralbes
Eduardo Marquina (Antiguo
Turó Park)
Quinta Amelia
Putxet

y el gran Parque natural de
los bosques del Tibidabo.

el civilizado ARTE DE COMER

La cocina catalana reúne la gracia de la tierra provenzal, el mundo barroco y policromado de Valencia y los sólidos platos que tocan ya a la cocina central, en la raya de Aragón y como todas las cocinas autóctonas de los países del occidente europeo, va ligada a los productos del campo y a las necesidades de las estaciones, tan deliciosamente variables del Mediterráneo.



LA PRIMAVERA

Es la época en que el pescado es más agradable y las legumbres más deliciosas, y la carne, sobre todo la de cordero, resulta más delicada. De PESCADOS recomendamos **los salmonetes a la brasa, las lubinas y los meros en «suquet», las sardinas, los pulpitos** que son puras delicias de este mar latino, que el catalán cocina con aceite dorado y claro. Las LEGUMBRES son excelentes, destacando **las habas a la catalana** que alcanzan una calidad excelente guisadas con butifarra negra, tocino y una sabia aportación de hierbas. Tarragona nos da **la calçotada**, cebollitas a la parrilla y vigorosamente salseadas. La **paella valenciana** y el arroz Parellada son excelentes platos.

VERANO

Es la época de LAS ENSALADAS de langosta, parrilladas de pescado o la sabrosa **zarzuela** —mezcla de pescados guisados a la cazuela. Las célebres «amanides» que reúnen: lechuga, apio, rábanos, aceitunas blancas y negras, tomates, zanahorias y anchoas. Todo ello aliñado a base de aceite. En el capítulo de CARNES está **el conejo casero** a la parrilla y con «all-i-oli» o bien con salsa de romesco. Las **chuletas de cordero** son excelentes y recomendamos probar, al menos, la famosa **tortilla de patatas** redonda y dorada. La **sanfaina** (pimientos, tomates y berenjena asados) es excelente para acompañar el pollo resultando un equilibrio exquisito. LAS FRUTAS son excelentes: melocotones, melones, sandías, peras, fresas, etc.

OTOÑO

Puede considerarse la estación gastronómica por excelencia. Aparece LA CAZA, se vuelve a tomar gusto al cerdo y se imponen las setas del bosque —**«los rovellones»**— capaces de infundir gracia a cualquier plato. Guisados o a la parrilla con ajo y perejil, combinan perfectamente con las butifarras, también a la brasa, con las chuletas de cordero o con el lomo frito. LA CARNE de cerdo es excelente: **las manos de cerdo** —hechas a la parrilla, empanadas, con sanfaina o rellenas con nabos—, son suculentas. La charcutería catalana es notabilísima y los platos típicos de caza: **perdiz con coles y liebre con castañas y codornices**, resultan excelentes. LAS FRUTAS otoñales están dominadas por el moscatel y por las frutas secas: piñones, avellanas, pasas, higos, etc.

INVIERNO

Para la estación fría hemos dejado la «**escudella-i-carn-d'olla**», confeccionada con el caldo del cocido —este cocido típico de todo Occidente, pero que entre nosotros tiene su acento peculiar—, montado sobre el cerdo y la gallina. Una sopa muy graciosa es la de pan con ajo y con el aditamento de tomillo. En general las **sopas** de pescado son asimismo excelentes y van acompañadas de una «picada», un sofrito en el cual no falta la almendra, bastante peculiar en nuestra cocina. En el capítulo de ASADOS están sobre todo los de volátiles. El asado de pollo o capón, o pavo navideño, va acompañado generalmente de un relleno de ciruelas, carne de cerdo picada, piñones y pasas. Entre LOS DULCES están el turrón, de origen levantino pero que ha tomado carta de naturaleza entre nosotros y las «neules» —los típicos barquillos— dulces peculiares de las Navidades pero que actualmente se consumen en todas las épocas del año.

le conviene **SABER**

Oficinas Municipales de Turismo e Información:

Avenida Puerta del Ángel, 8. — Teléfono 318 82 37.
Estación de Francia. — Teléfono 319 27 91.
Estación Marítima. — Teléfono 218 93 92.
«Pueblo Español». — Teléfono 224 46 50.
Ayuntamiento. — Teléfono 302 35 29.

Oficina de Información de la Subsecretaría de Turismo:

Avenida de José Antonio, 658. — Teléfono 301 74 43.
Aeropuerto. — Teléfono 325 58 29.

Red Nacional de los Ferrocarriles Españoles (RENFE):

Información. — Teléfonos 319 56 00 - 310 72 00.

Jefatura Superior de Policía:

Vía Layetana, 43. — Teléfono 301 66 66.
Patrullas Móviles. — Teléfono 091.

Correos:

Administración Principal: Plaza Antonio López. — Teléfono 318 38 31 (servicio general).

Telégrafos:

Oficina Principal: Plaza de Antonio López. — Reclamación
Telegramas: Teléfono 317 91 96.
Telegramas por teléfono: 302 14 16.

Cambio de moneda extranjera (Entidades autorizadas para hacerlo):

Banco de España y sus delegaciones en el Puerto, en el Aeropuerto y en la Estación de Francia; Bancos particulares; Agencias de Viajes y Hoteles especialmente facultados.

Oficina de objetos perdidos:

Mayordomía de las Casas Consistoriales (planta baja). — Teléfono 301 39 23.

Oficina de Información Municipal:

Bajos de las Casas Consistoriales. — Teléfono 301 96 94.

Cooperativa de la Industria del Taxi:

Berlín, 4 bis. — Teléfono 230 20 29.

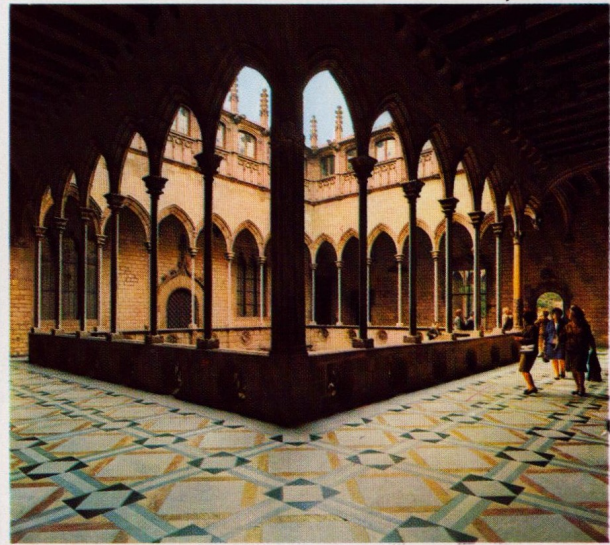
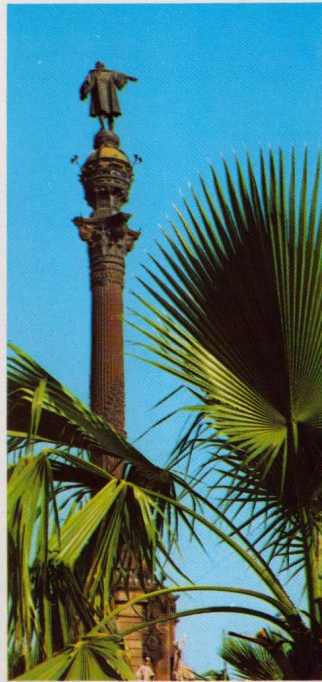
Real Automóvil Club de Cataluña:

Santaló, 8. — Teléfonos 217 05 00 - 217 05 66.

Hospital de Colonias extranjeras:

Camelias, 13-17. — Teléfono 214 92 54.





1	2	3
45		

- 1 Real Club de Polo
- 2 Monumento a Colón
- 3 Patio gótico de la Diputación
- 4 La Ciudad antigua, iluminada
- 5 Fiesta de San Poncio



PIRINEOS

● **PUIGCERDÀ**
168 Kms.

● **PERPIÑÁN**
200 Kms.

● **ANDORRA**
226 Kms.

● **NURIA** 165 Kms.
● **LA MOLINA** 153 Kms.
● **RIBAS**
150 Kms.

● **LA JUNQUERA**
157 Kms.

● **SEO DE URGEL**
205 Kms.

● **RIPOLL**
110 Kms.

● **OLOT**
150 Kms.

● **PORT BOU**
198 Kms.

● **VIELLA**
314 Kms.

CADÍ

● **FIGUERAS**
138 Kms.

● **BAÑOLAS**
121 Kms.

● **ROSAS**
158 Kms.



● **BERGA**
117 Kms.



● **GERONA**
100 Kms.

● **PALAMÓS**
140 Kms.



● **VICH**
72 Kms.

● **S'AGARÓ**
120 Kms.

● **MONTSENY**
70 Kms.

● **SAN FELIU**
95 Kms.

100
75
50
25

● **CARDONA** 98 Kms.



● **MANRESA** 67 Kms.

● **TOSSA**
83 Kms.

● **LLORET**
70 Kms.



● **MONTSERRAT**
61 Kms.

● **GRANOLLERS**
30 Kms.

● **ARENYS**
41 Kms.

● **SABADELL**
24 Kms.

● **TARRASA** 30 Kms.

● **S. CUGAT**
20 Kms.

● **BADALONA** 9 Kms.

● **LÉRIDA** 162 Kms.
● **ZARAGOZA** 306 Kms.
● **MADRID** 638 Kms.

BARCELONA

● **IGUALADA**
66 Kms.

● **MARTORELL**
28 Kms.

● **CASTELLDEFELS**
21 Kms.

● **VILAFRANCA**
48 Kms.

● **SITGES** 38 Kms.

● **VILLANUEVA Y GELTRÚ**
48 Kms.

● **POBLET**
128 Kms.

● **MONTBLANCH**
104 Kms.

● **VENDRELL**
67 Kms.

● **SANTAS CREUS**
93 Kms.

● **VALLS**
88 Kms.

● **VALENCIA**
381 Kms.

● **TARRAGONA** 100 Kms.

● **SALOU**
108 Kms.

COSTA DORADA

COSTA BRAVA

