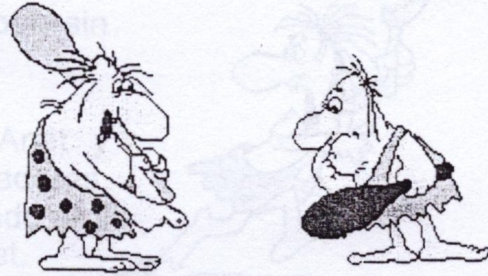


## un poco de historia sobre Internet

Hace 50 años no existía Internet, más aún, era impensable ya que apenas existían 5 ordenadores en el mundo y el desarrollo de la red telefónica era mínimo.

En 1943 el presidente de IBM Thomas J. Wharson declaró: "Creo que el mercado mundial podrá absorber como máximo, cinco ordenadores".

¿A quien podía interesar comunicarlos, si el verdadero reto era fabricarlos ?



En los primeros años de la **década de los 60** se produjo un tímido avance de la informática. En esos momentos habría en todo el mundo un parque informático de 100 ordenadores aproximadamente. Sin embargo ya desde aquellos momentos, se vislumbraba la necesidad de conectar los ordenadores, comunicarlos y poder compartir sus recursos.

La historia comienza con el contrato de la **Boltom, Berneak and Newman (BBN)** de Cambridge para conectar varios ordenadores. Quien pagaba el proyecto era la **Advanced Research Projects Agency (ARPA)** perteneciente al departamento de defensa de los Estados Unidos.

Esta primera red que conectaba 4 ordenadores es decir que tenía 4 nodos incorporó la tecnología de comunicación por paquetes. Hasta entonces la comunicación por circuito obligaba a mantener un orden en la comunicación, y funcionaba de forma similar a una vía de tren. La comunicación por paquetes se asemeja a una autopista, se puede circular en varias direcciones y simultáneamente entre dos puntos. Este sistema sigue vigente en la actualidad.

**Así nació ARPAnet**, cuyo objetivo debe comprenderse en el contexto político mundial de la década de los 60 conocido posteriormente como la guerra fría. Para los responsables de defensa de los EEUU era necesario crear un sistema de comunicación de datos capaz a prueba de ataque nuclear, que pudiera funcionar aun que se produjeran cortes en la red por la desaparición del mapa de la totalidad de un Estado.

A pesar de que el objetivo que movió el proyecto fue este, la versión oficial y pública fue la de conectar centros de investigación a través de un **protocolo de comunicación** único. Un protocolo es una especie de código de la circulación o reglas que deben seguir la comunicación entre ordenadores.

Poco a poco los ordenadores conectados fueron creciendo en número, dos años después de la puesta en marcha de ARPAnet había ya más de 20 nodos. Ante los investigadores se abría el mayor y más potente canal de comunicación de la historia después de la imprenta, pero con ello también empezaron a surgir los problemas actuales de sobrecarga y lentitud de la Red.

A la red ARPAnet se van sumando poco a poco nuevas redes locales que surgen al hilo de la difusión de la informática. El número de usuarios se iba multiplicando y la necesidad de modificar la tecnología de la comunicación más ágiles promueve la creación de un nuevo protocolo de comunicación.

Nace así el protocolo actual **TCP/IP** *Protocolo de Transmisión de Datos/Protocolo Internet*. Este protocolo permite que el usuario se desplace de una red a otra sin notar diferencia.

En 1986 se creó **NSFNET** que suplantó ARPAnet y conectaba a todos los usuarios de 6 superordenadores. NSFNET supuso el salto definitivo de la Red al mundo civil y marca el inicio de los tiempos modernos de Internet.



**JUNTA DE EXTREMADURA**

Consejería de Educación, Ciencia y Tecnología

Dirección Provincial de Badajoz

Centro de Profesores y de Recursos de Mérida

C/ Legión V, 2 Tfno. 924 313 414 Fax. 924 388 035 e-mail: cpr.de.merida@centos5.pntic.mec.es



# *El navegador* *Netscape*



**J. Santiago Ortiz Durán**

[jortiz1@platea.pntic.mec.es](mailto:jortiz1@platea.pntic.mec.es)

## Introducción

Antes de empezar vamos a comentar algunos aspectos básicos sobre qué es Internet y cómo funciona.

Una **red** de ordenadores es un conjunto de ordenadores conectados entre sí. Esta conexión entre los ordenadores permite que se puedan compartir datos y recursos.

Existen dos tipos diferentes de redes:

- las llamadas **redes de área local**, que son las que abarcan una zona no demasiado grande, y en las cuales los ordenadores se conectan entre sí mediante cables.
- las **redes de área amplia**, que abarcan una región más extensa (varios países, por ejemplo), y en las que los enlaces se establecen generalmente por medio de líneas telefónicas o líneas dedicadas de alta velocidad, por ejemplo de fibra óptica, satélites, etc.

Una red (o conjunto de redes) puede conectarse con otra red (u otro conjunto de redes) dando así origen a una red mayor.

**Internet** es un conjunto de redes interconectadas a nivel mundial. Puede definirse como una red mundial de redes de ordenadores. No es por tanto una red de ordenadores en el sentido usual, sino una red de redes que tiene la particularidad de que cada una de las redes es independiente y autónoma.

Las redes que forman parte de Internet son de muy diversa índole, propósito y tamaño. Hay redes públicas y privadas; locales, regionales e internacionales; institucionales, educativas, universitarias, dedicadas a la investigación, al entretenimiento, etc.

Los ordenadores integrados en las redes que forman la red Internet son capaces de comunicarse entre sí porque todos ellos utilizan el mismo idioma: los protocolos de comunicación **TCP/IP**.

Un **protocolo** de comunicación es un conjunto de convenciones que determinan cómo se realiza el intercambio de datos entre dos ordenadores o programas. Como decíamos, el protocolo utilizado por todas las redes que forman parte de Internet es el denominado **TCP/IP**, siglas que en realidad corresponden a dos protocolos distintos: **TCP** (Transmission Control Protocol), el protocolo de control de transmisión, e **IP** (Internet Protocol), el protocolo Internet.

## Conexión a la red Internet

Si, como decíamos, Internet es una red de redes, un usuario sólo tendrá acceso a Internet si se dan uno de estos dos supuestos:

- Su ordenador está físicamente integrado en una red que tiene conexión directa con Internet.
- El usuario accede vía módem a una red conectada a Internet. En este caso la conexión se realiza a través de un ordenador servidor de comunicaciones, que es el que se encarga de suministrar el acceso. De esta forma se conectan los centros educativos, los cuales acceden a Internet vía módem a través de la red PNTIC-Internet del Programa de Nuevas Tecnologías.

Para poder acceder a Internet vía módem es necesario que el ordenador servidor de comunicaciones reconozca al usuario o, lo que es lo mismo, que el usuario esté dado de alta en ese servidor. Esto es lo que en Internet se llama abrir una cuenta. Cuando el suministrador de acceso da

de alta a un usuario, o abre una cuenta a su nombre, le proporciona un identificador de usuario (login) y una Password (o palabra de paso) para que pueda identificarse y así poder acceder a Internet.

Además de tener abierta una cuenta, para poder acceder a Internet el usuario necesita disponer de una línea telefónica, un módem rápido (28.800 bps o superior), un ordenador (486 o superior) y los programas adecuados que incluyan los protocolos TCP/IP y que gestionen las distintas aplicaciones de red, como por ejemplo el Sistema Operativo Windows.

## Navegadores

Para establecer conexiones con los servidores Web, y obtener la información y los servicios que estos prestan, el usuario necesita tener instalado en su equipo un programa cliente capaz de comunicarse con ellos. Estos programas son los llamados **navegadores de Web**.

Los navegadores de Web, también llamados **visores** de Web o **browser** son aplicaciones que permiten ver en pantalla texto con formato (con palabras en negrita, con varias fuentes y varios tamaños) y presentar imágenes en línea. También permiten visualizar secuencias de vídeo y escuchar ficheros de sonido.

Los navegadores más usados en la actualidad son Internet Explorer y Netscape Navigator, nosotros nos vamos a centrar en el estudio de este último.

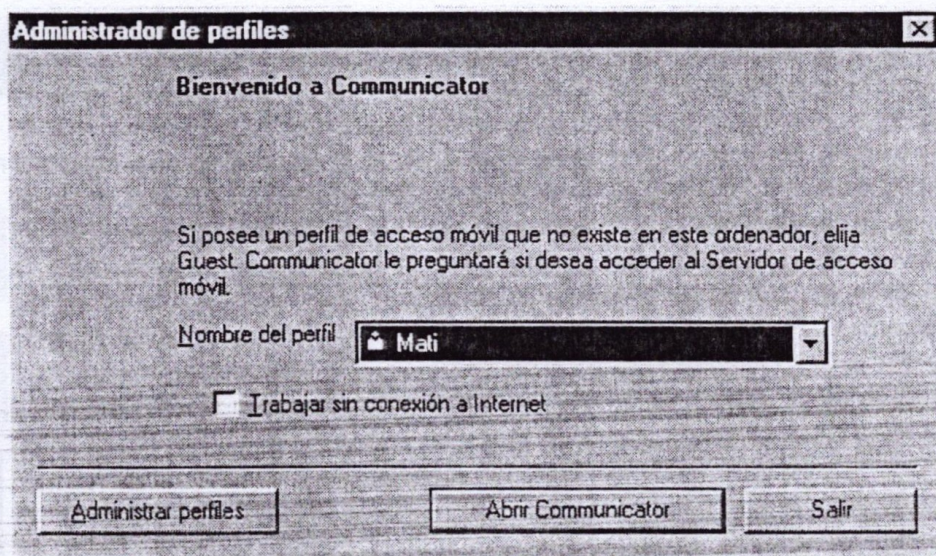
## NETSCAPE NAVIGATOR 4.5

### Inicio del programa



Si tienes el icono **Netscape Communicator** en el Escritorio, puedes hacer doble clic sobre él para iniciar el programa. O bien, ejecuta **Inicio-Programas-Netscape Communicator-Netscape Navigator**.

Si en el ordenador que vas a utilizar se han definido varios perfiles de usuario, aparecerá el siguiente cuadro de diálogo:

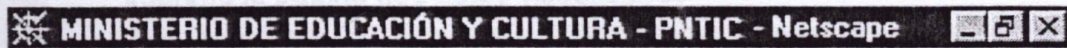


Despliega la casilla **Nombre del perfil**, selecciona el tuyo y haz clic sobre **Abrir Communicator**

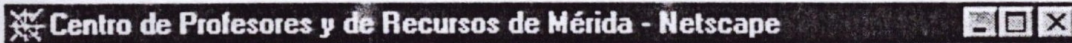
## La pantalla del navegador

Al iniciar Netscape aparece una ventana similar a la de cualquier aplicación que funcione bajo Windows. Los elementos de esta ventana son:

- **La barra de títulos.** Es la barra situada en la parte superior de la ventana, aparece sombreada y muestra el título de la página activa. Por ejemplo, si conectas con el Programa de Nuevas Tecnologías aparecerá:



Al conectar con el Centro de Profesores de Mérida:

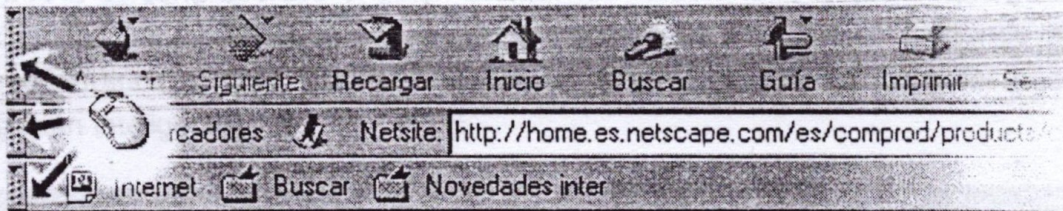


- **La barra de menú.** Esta situada debajo de la barra de títulos y presenta unas opciones que nos dan acceso a todas las funciones del navegador.



- **La barra de herramientas.** Son tres: barra de navegación (barra de botones); barra de dirección y barra personal.

Una de las mejoras introducidas en las nuevas versiones es la posibilidad de minimizar estas barras de forma rápida cuando no se van a utilizar. Para ello, sólo hay que hacer clic en el borde izquierdo de las barras para que se abran o se cierren, liberando así espacio para dedicarlo al contenido.



- **La barra de navegación.** Situada bajo la barra de menús, permite usar las funciones más frecuentes de Netscape. Todas ellas pueden también activarse desde la barra de menús.



La función de cada uno de los botones es la siguiente:



Permite ir retrociendo por las páginas que has visitado desde que arrancaste el navegador por última vez



Igual que el anterior pero hacia delante.



Vuelve a cargar del servidor la página que estamos visualizando.



Me lleva a la página que tenga definida como principal.



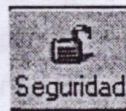
Permite buscar una palabra (o una cadena de palabras) en toda la red Internet.



Me lleva a una página con direcciones interesantes ([http://uk.guide.com/uk\\_home](http://uk.guide.com/uk_home)).



Imprime la página que estoy visualizando



Muestra información sobre la seguridad de la página que estamos visualizando.

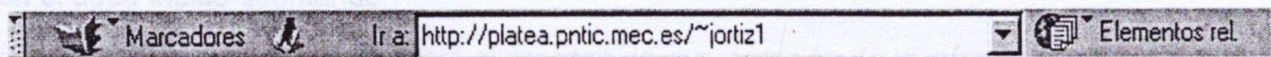


Detiene el proceso de carga de una página.

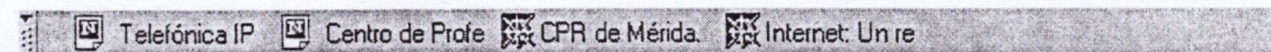


Me lleva a la página principal de Netscape. Cuando el icono está en movimiento significa que está accediendo a datos de un ordenador remoto.

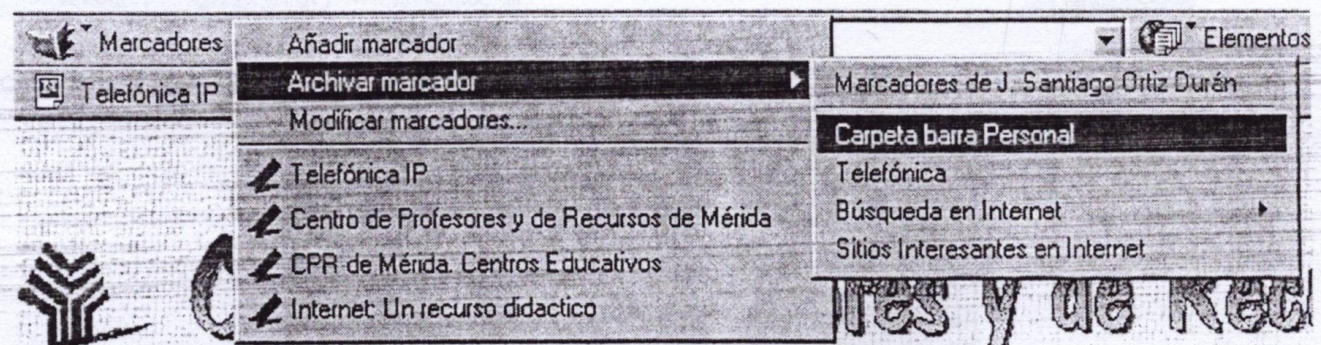
- **La barra de dirección.** Está situada debajo de la barra de botones. Contiene una lista desplegable con nuestras páginas favoritas llamada **Marcadores**, un campo precedido de la palabra **Dirección**, en el cual aparece la dirección de la página activa (esta palabra se transforma en **Ir a** cuando comienzas a introducir con el teclado una dirección que deseas visitar). A la derecha aparece el botón **Elementos relacionados**, que despliega una lista de direcciones que están relacionadas con la página que estamos visualizando actualmente (para configurarlos ejecuta Edición-Preferencias y en la categoría Navigator haz clic sobre Navegación inteligente).



- **La barra personal.** Con la barra personal se pueden crear botones que enlacen con nuestras páginas web preferidas.



La barra personal se administra desde **Marcadores**. Los elementos que se quieren añadir a la barra personal se almacenan como marcadores en **Carpeta barra Personal**. Como muestra la siguiente ilustración:



- **La barra de estado.** Es la barra horizontal situada en la parte inferior de la ventana.



El candado que aparece a la izquierda (1) me informa sobre la seguridad del documento, en lo que a la transmisión de datos personales, bancarios, etc. se refiere. Un candado cerrado indica un documento seguro.

El siguiente icono (2) permite conectar o desconectar. A continuación aparece la barra de progreso (3) que se va rellenando a medida que se produce la transferencia de una página a nuestro ordenador. El siguiente espacio (4) está destinado a visualizar mensajes que me informan de la acción que realiza el objeto sobre el que está apuntando el puntero del ratón. Cuando se sitúa sobre un enlace aparece la dirección del mismo.

Por último aparece la barra de componentes (5), que contiene unos iconos que ejecutan otros programas del paquete Netscape Communicator.



## Navegar activando enlaces

Un **enlace** o **link** es una conexión de una página a otra, o a otra posición en la misma. Los enlaces pueden ser iconos, imágenes o palabras calientes (palabras que aparecen destacadas, coloreadas y/o subrayadas).

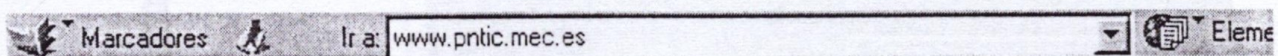
Para localizar los enlaces desplazaremos el puntero del ratón hasta que se transforme en una mano con el dedo índice apuntando.

Haz clic sobre un enlace y comenzará el proceso de recuperación de la información solicitada.

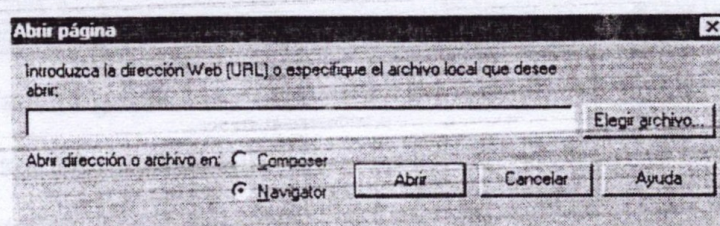
**Nota.** Para poder navegar a través de páginas situadas en ordenadores remotos es preciso estar conectado a Internet. Recuerda: Mi Pc-Acceso telefónico a redes-doble clic en tu conexión.

## Otras dos formas de navegar

1. Haz clic en el campo "Dirección", escribe la dirección URL de la página que desees visitar (ej [www.pntic.mec.es](http://www.pntic.mec.es)) y pulsa Intro.

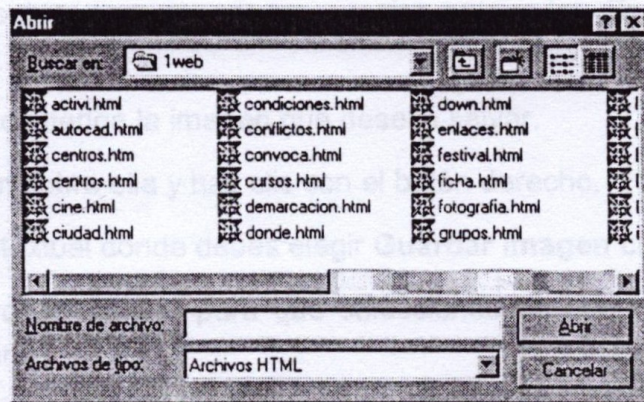


2. Ejecuta **Archivo-Abrir página** y te aparecerá este cuadro de diálogo:



Teclea la dirección de la página web que desees ver y haz clic sobre el botón **Abrir**.

**Nota.** Si en lugar de una página web deseas abrir un archivo html, haz clic en **Elegir archivo...**, te aparecerá el cuadro de diálogo **Abrir**, que te permitirá localizar el mismo.



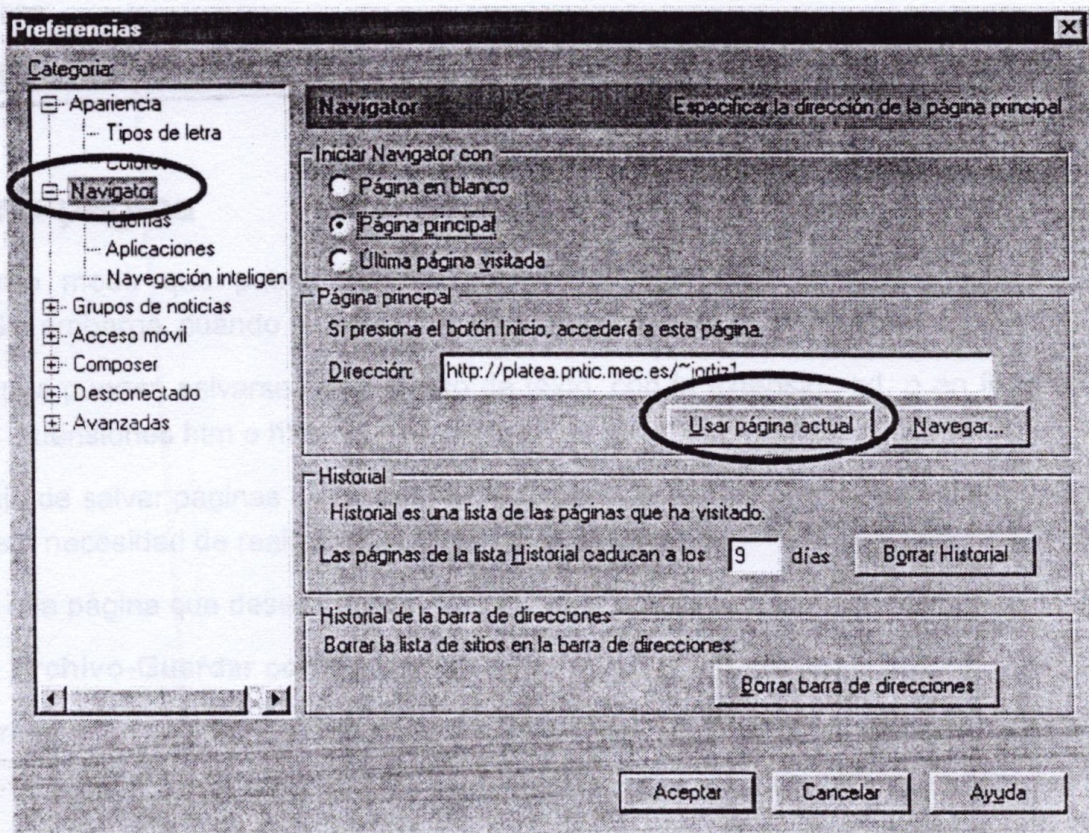
*Navega libremente haciendo uso de todo lo que hemos visto.*

## Definir una página como página de Inicio

La página Inicio o Principal es la que aparece al pulsar el botón Inicio. Además esta es la página que aparece al iniciar el navegador.

La forma más fácil de seleccionar una página como página Inicio es:

1. Navega hasta visualizar la página deseada.
2. Ejecuta **Edición-Preferencias** y te aparecerá este cuadro de diálogo:



3. Haz clic en la categoría **Navegador**.
4. Haz clic en el botón **Usar página actual**.

**Nota.** También puedes definir una página Inicio tecleándola en el campo **Dirección** del cuadro de diálogo anterior (Preferencias).

## Salvar una imagen

Navegando por la Web es posible que encontremos alguna imagen que, por cualquier circunstancia, nos gustaría salvar para tenerla en nuestro ordenador. Esto puede hacerse de una forma muy sencilla:

1. Accede a la página que contenga la imagen que deseas salvar.
2. Sitúa el puntero del ratón sobre ella y haz clic con el botón derecho.
3. Aparecerá un menú contextual donde debes elegir **Guardar imagen como...**
4. Te aparecerá un cuadro de diálogo para que selecciones en qué carpeta quieres guardar la imagen y con qué nombre.
5. Pulsa el botón **Guardar**.

## Salvar un fondo

En algunas ocasiones necesitaremos guardar un fondo que deseemos incluirlo en nuestras páginas web, para ello:

1. Accede a la página que contenga el fondo que deseas salvar.
2. Sitúa el puntero del ratón sobre una zona vacía de la página y haz clic con el botón derecho.
3. Aparecerá un menú contextual donde debes elegir **Guardar fondo como...**
4. Te aparecerá un cuadro de diálogo para que selecciones en qué carpeta quieres guardarlo y con qué nombre.
5. Pulsa el botón **Guardar**.

## Salvar una página

Del mismo modo que puede salvarse una imagen, puede también salvarse una página cualquiera. Sin embargo, cuando se salva una página, no se salvan las imágenes.

Las páginas pueden salvarse con formato de texto, con la extensión txt, o en formato de página web, con las extensiones htm o html.

La ventaja de salvar páginas en nuestro ordenador es que posteriormente éstas pueden verse en modo local, sin necesidad de realizar gasto telefónico alguno.

1. Accede a la página que deseas salvar.
  2. Ejecuta **Archivo-Guardar como...**
  3. Te aparecerá un cuadro de diálogo para que selecciones en qué carpeta quieres guardar la página, con qué nombre y con qué tipo (htm o txt).
  4. Haz clic sobre el botón **Guardar**.
- ☞ Abre la página que has guardado, ¿puedes ver las imágenes?
- ☞ Desplázate a la página principal del CPR de Mérida, haz clic sobre la opción Tipos de actividades de formación.

- ✎ Guarda en una carpeta esta página (en formato html), su fondo y todas sus imágenes.
- ✎ Abre la página tipos.html, ¿puedes ver ahora las imágenes?

## Salvar una página con sus imágenes

Para salvar una página web junto a todas sus imágenes:

1. Accede a la página que deseas salvar.
2. Ejecuta **Archivo-Modificar página**
3. Se abrirá Netscape Composer, que es un programa que permite crear o modificar páginas web.
4. Ejecuta en Composer **Archivo-Guardar como...**
5. Te aparecerá un cuadro de diálogo para que selecciones en qué carpeta quieres guardar la página, con qué nombre y con qué tipo (ahora interesa htm).
6. Pulsa el botón **Guardar**.

- ✎ Abre la página que has guardado,, ¿puedes ver las imágenes?.

## Copiar la información de una página en nuestro Procesador de Textos.

En algunas ocasiones desharemos copiar el texto que aparece en una página web e incorporarla a un documento que estemos elaborando con nuestro procesador favorito. Esto es muy fácil, no tienes más que seguir estos pasos:

1. Accede a la página que contiene la información que deseas copiar.
2. Selecciona (arrastra desde el principio hasta el final para poner en vídeo inverso) la información deseada.
3. Ejecuta **Edición-Copiar**.
4. Abre tu procesador de textos.
5. Ejecuta **Edición-Pegar**.

**Nota.** Para añadir imágenes a un documento de texto que estés elaborando, en primer lugar has de salvarla y después hacer uso de la opción **Insertar imagen** del procesador.

## Telecargar un fichero.

En este apartado vamos a ver como podemos **bajarnos un fichero de la Red**.

1. Accede a la página que contiene el fichero que te deseas bajar. Ejemplo  
[www.geocities.com/Athens/Acropolis/5334/index.html](http://www.geocities.com/Athens/Acropolis/5334/index.html)
2. Haz clic sobre uno de los ficheros que aparecen en esta página.

3. Se abrirá un cuadro de diálogo para que indiques si deseas abrir el fichero o guardarlo. Indica que deseas guardarlo.
4. En el nuevo cuadro de diálogo has de indicar en qué carpeta quieres guardar el fichero. Selecciónala, pulsa **Guardar** y comenzará la transferencia a nuestro ordenador.

**Nota.** Un buen número de ficheros que encontrarás en la Web están comprimidos en formato zip, para descomprimirlos necesitas tener instalado el programa WinZip, más adelante te explicaré cómo se comprimen y cómo se descomprimen ficheros.

Puedes encontrar ayuda sobre WinZip y una dirección para bajártelo en:

[www.pntic.mec.es/ayudas/winzip/winzip.html](http://www.pntic.mec.es/ayudas/winzip/winzip.html)

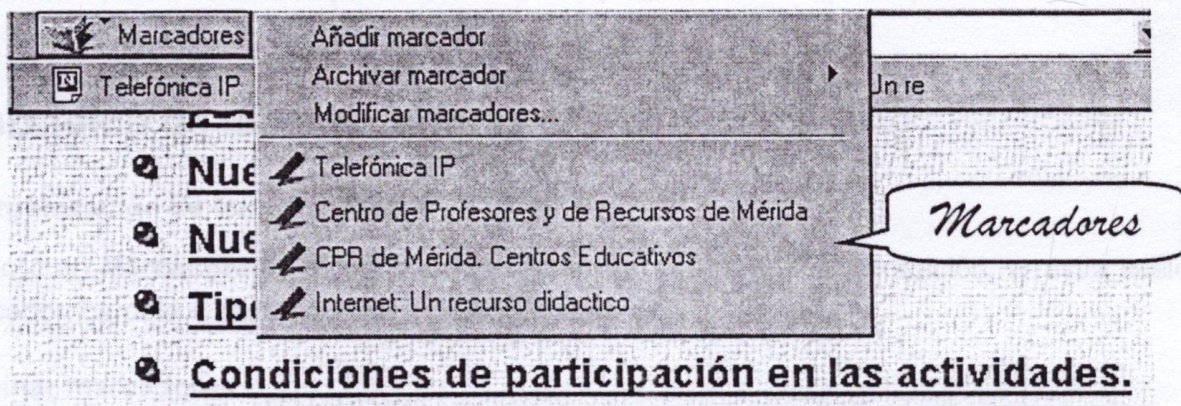
## Salvar las direcciones que nos interesen

Una de las opciones más interesantes de los navegadores son los **marcadores o bookmarks**.

Añadir un marcador equivale a guardar en una especie de agenda la dirección Internet del servidor o del recurso que el usuario tiene en pantalla. El navegador va incorporando esas marcas en un menú al que el usuario puede acudir siempre que lo desee para acceder directamente a cualquiera de los recursos marcados. Esto evita tanto tener que teclear una determinada dirección como, sobre todo, tener que recordarla. Los marcadores resultan útiles para guardar las direcciones de lugares interesantes y de lugares a los que se acude con frecuencia.

Para guardar una dirección (URL) sigue estos pasos:

1. Visualiza una página con tu navegador. Ejemplo la página principal del CPR de Mérida: <http://platea.pntic.mec.es/~jortiz1>
2. Haz clic sobre el icono **Marcadores** que aparece en la barra de dirección.
3. En el submenú que se despliega haz clic sobre **Añadir marcador**.

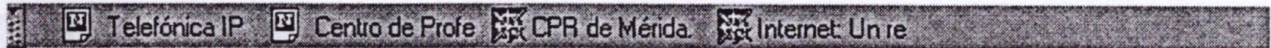


- ✍ Navega libremente, visita otras páginas y añade marcadores a las páginas que encuentres interesantes.
- ✍ Haz clic en Marcadores y selecciona una de las páginas que tienes incorporadas en tu lista.

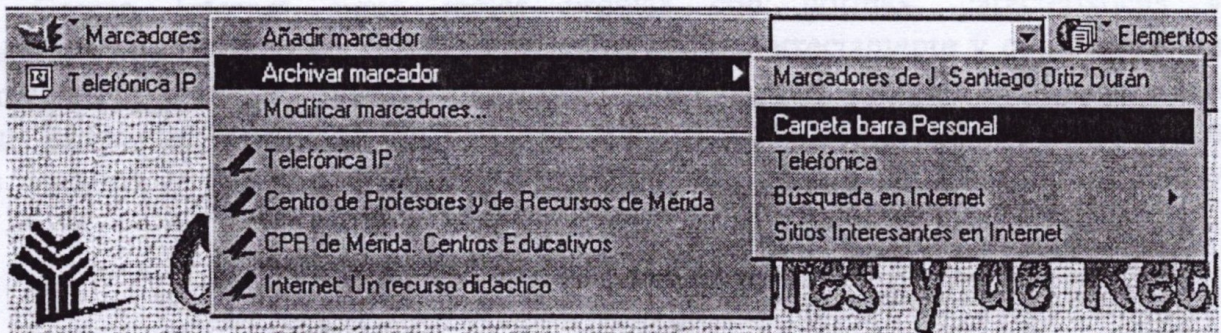
**Nota.** La opción Marcadores-Archivar marcador permite guardar los marcadores clasificándolos por carpetas.

## Incluir marcadores en la barra personal

En la barra personal se pueden crear botones que enlacen con nuestras páginas web preferidas.



1. Visualiza una página con tu navegador. Ejemplo la página principal del CPR de Mérida: <http://platea.pntic.mec.es/~jortiz1>
2. Haz clic sobre el icono **Marcadores** que aparece en la barra de dirección.
3. En el submenú que se despliega haz clic sobre **Archivar marcador**.
4. En el siguiente submenú, haz clic sobre **Carpeta barra personal**.



5. Observa tu barra personal, ahora incluye un nuevo icono que te enlaza a la página que hayas seleccionado.

- ✎ Navega libremente, visita otras páginas y archiva en la Carpeta barra Personal algún marcador que encuentres interesante.
- ✎ Haz clic sobre uno de los botones que has incluido en tu barra personal, observa que entras directamente en la página correspondiente.

## Organización de los marcadores

### • Reorganización de los marcadores

Haz clic en **Marcadores** y selecciona **Modificar marcadores**. A continuación, arrastra cualquier marcador, carpeta o separador para situarlo en otro sitio.

### • Eliminar marcadores

Haz clic en **Marcadores** y selecciona **Modificar marcadores**. Haz clic sobre un marcador, para seleccionarlo, y pulsa la tecla **Suprimir**.

### • Añadir carpetas para clasificar marcadores

1. Haz clic en **Marcadores** y selecciona **Modificar marcadores**.
2. Haz clic sobre el elemento en el que deseas crear la nueva carpeta.
3. Despliega el menú **Archivo** y selecciona **Nueva carpeta**.
4. Escribe un nombre para la carpeta y haz clic sobre **Aceptar**.

## **Correo Electrónico por Internet.**

El Correo Electrónico es el sistema de comunicaciones global más importante del mundo, puesto que permite enviar y recibir mensajes entre los más de 60 millones de usuarios de Internet de todos los países del mundo.

Las direcciones de Correo Electrónico están compuestas por tres elementos característicos como son el nombre de usuario, el nombre del dominio al que pertenece y como separador el símbolo @.

El Correo Internet sigue reglas propias con normas, características y especificaciones que es preciso conocer para configurarlo correctamente y comprender su funcionamiento. El elemento esencial del correo Internet es el servidor de correo (mail server), un ordenador encargado de gestionar los mensajes que envían y reciben los diferentes usuarios, y que almacena en buzones individuales los mensajes de entrada y salida.

### **.1. Operaciones básicas de Correo Electrónico**

Enviar mensajes (servicio de correo SMTP). Cuando se envía un mensaje, lo que en realidad hace el programa de correo es enviar el mensaje desde su ordenador al servidor de correo. A partir de este momento es el servidor el encargado de gestionar el envío del mensaje al destinatario buscando la ruta más adecuada, comprobando que existe un destinatario con esa dirección y reintentándolo las veces que haga falta. Si no logra enviar el mensaje, se reenviará el mensaje de vuelta al usuario indicando las posibles causas del error. El protocolo utilizado para enviar mensajes de un servidor a otro se denomina SMTP, (Simple Mail Transfer Protocol). Y, por extensión el servidor de correo que envía sus mensajes hasta los destinatarios finales se llama servidor SMTP.

Recibir mensajes (servidor de correo POP). Cuando se envía un mensaje, en realidad dicho mensaje se está enviando al servidor de correo, el cual dispone de un buzón personal donde guarda temporalmente los mensajes que le lleguen. En cualquier momento puede conectarse con el servidor de correo y recoger los mensajes que han llegado a un buzón particular. El protocolo utilizado para conectarse a un servidor de correo y recoger los mensajes pendientes de leer se llama POP (Post Office Protocol), actualmente se utiliza la versión 3, denominada POP3. Y el servidor de correo que recibe y guarda los mensajes que le envían los usuarios se llama POP.

Para configurar correctamente un programa de correo es obligatorio indicar el nombre tanto del servidor SMTP como del servidor POP. Es importante señalar que la mayoría de los proveedores de Internet utilizan un mismo y único servidor de correo que funciona a la vez como servidor SMTP y servidor POP.

Una cuenta en un servidor de correo es simplemente un nombre de usuario y una contraseña que comprueba su identidad y le abren el acceso a los mensajes de su buzón. De esta forma aseguramos la privacidad de nuestros mensajes que se envían y reciben, a través del servidor de correo.

## 2. Crear una conexión a Internet.

Antes de configurar el correo electrónico de Internet, deberemos establecer una conexión entre Internet y nuestro ordenador. Los pasos a seguir para crear una conexión a Internet desde Windows 98 son los siguientes:

**1. Instalar el Acceso Telefónico a Redes:** lo primero es comprobar que tenemos instalado el programa de Acceso Telefónico a Redes. Para ello podemos Abrir el icono Mi PC y comprobar que existe una carpeta con el nombre Acceso Telefónico a Redes.

Nota: Si no existe es necesario instalarlo mediante la opción Agregar o quitar programas, Instalación de Windows, Comunicaciones, Acceso Telefónico a Redes.

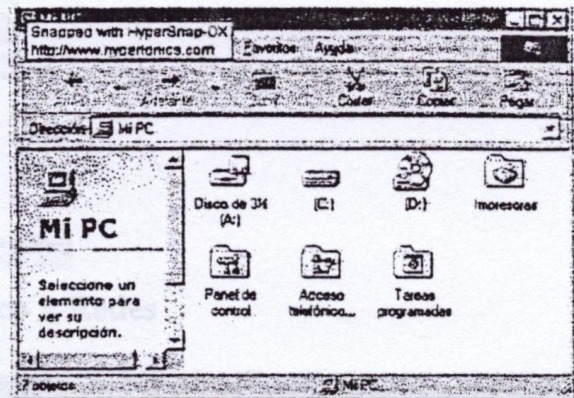
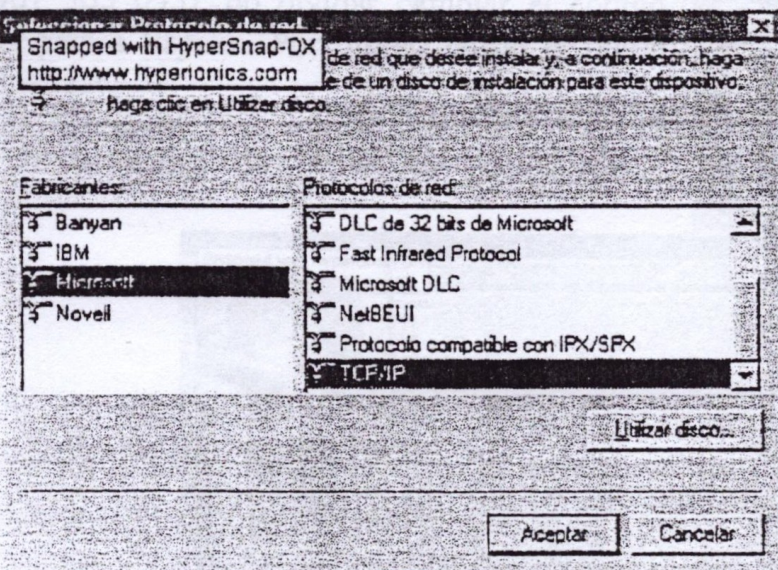


Figura - Mi PC

**2. Instalar protocolo TCP/IP:** debemos instalar el protocolo TCP/IP que es el utilizado



por Internet. Abrir en el Panel de Control el icono Red y mirar si aparece el protocolo TCP/IP en la lista de elementos de red instalados. En caso contrario, pulsar el botón Agregar, hacer doble clic sobre el valor Protocolo, seleccionar Microsoft y hacer doble clic en TCP/IP. Pulsar Aceptar y observar que ya aparece TCP/IP en la lista de elementos de red. Al pulsar nos pedirá seguramente el CD-ROM del Windows 98, posteriormente nos pedirá reiniciar el ordenador.

Figura - Instalación Protocolo TCP/IP

**3. Comprobaciones finales:** Abre el Panel de Control y selecciona el icono Red. Primero, haz doble clic sobre el elemento Adaptador de Acceso telefónico, elige la ficha Enlaces y comprueba que está activada la casilla TCP/IP. Luego, volver a la pantalla principal del icono Red y hacer doble clic sobre el elemento TCP/IP, selecciona la ficha Enlaces y comprueba que está activada la casilla Cliente para redes Microsoft.

**4. Crear una Conexión Nueva:** una vez configurado correctamente el protocolo TCP/IP, procederemos a crear una conexión a través del programa Acceso Telefónico a Redes.

Abrir el icono Mi PC y luego la carpeta Acceso Telefónico a Redes. Si es la primera conexión entraremos en un Asistente, si no es así pulsar Agregar Nueva Conexión.

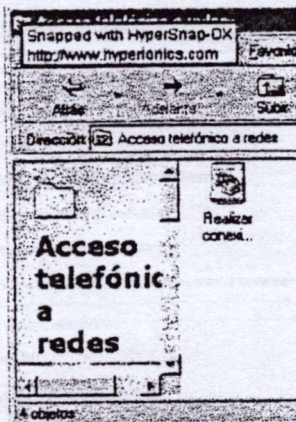


Figura - Acceso Telefónico a Redes

Posteriormente nos pedirá un nombre para identificar dicha conexión (que podremos denominar INTERNET) y posteriormente nos pedirá el número de teléfono de Infovía Plus (901 505 055), no olvidar cambiar el código del país a España. Por último pulsar el botón Finalizar.

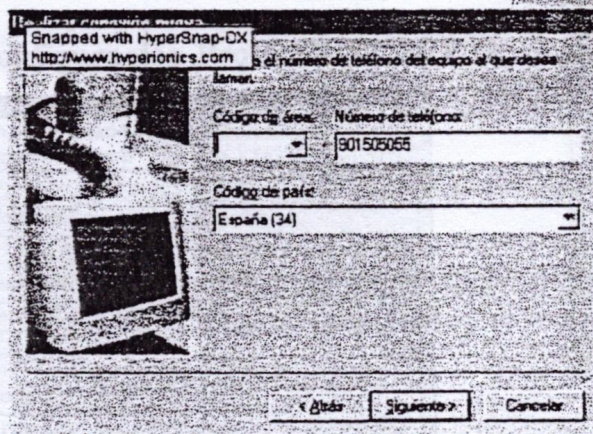
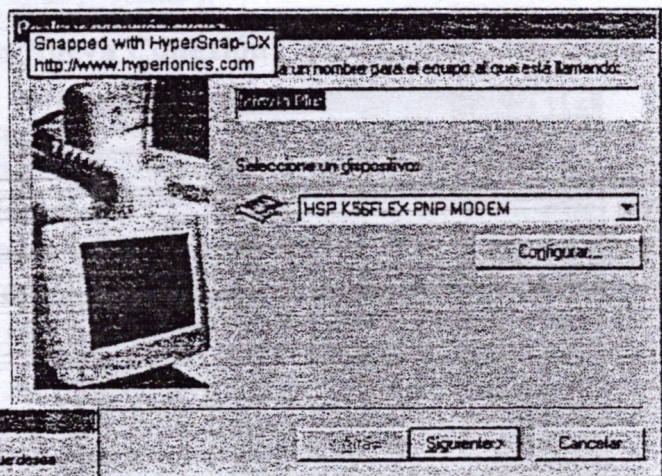


Figura - Realiza Nueva Conexión.

**5. Configurar la Nueva Conexión:** ahora debemos configurar la conexión según las características específicas de nuestro Proveedor. Para ello, pulsar el botón derecho del ratón sobre nuestra nueva conexión y seleccionar la opción Propiedades. Pulsar el botón Tipo de Servidor, en la lista superior elegir el protocolo PPP. Después desactivar todas las casillas de verificación de la ventana, excepto la última denominada TCP/IP.

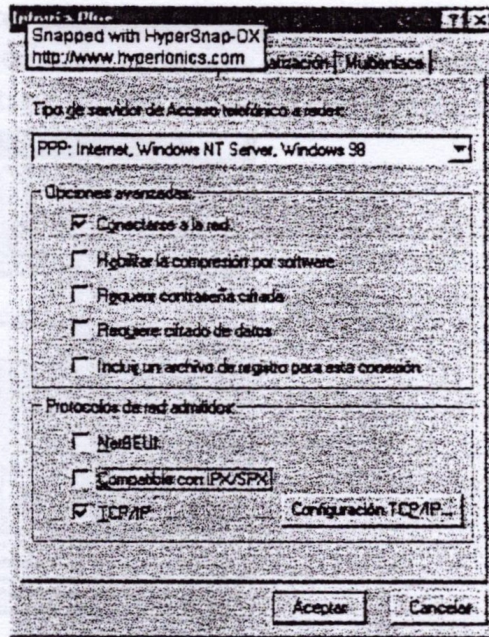
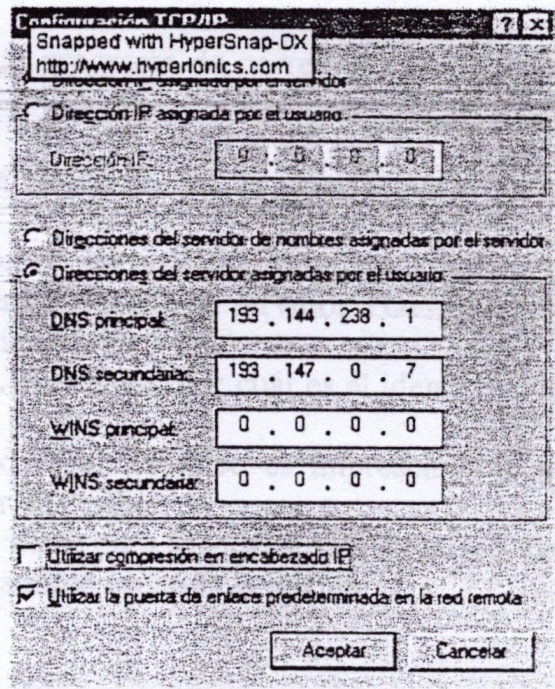


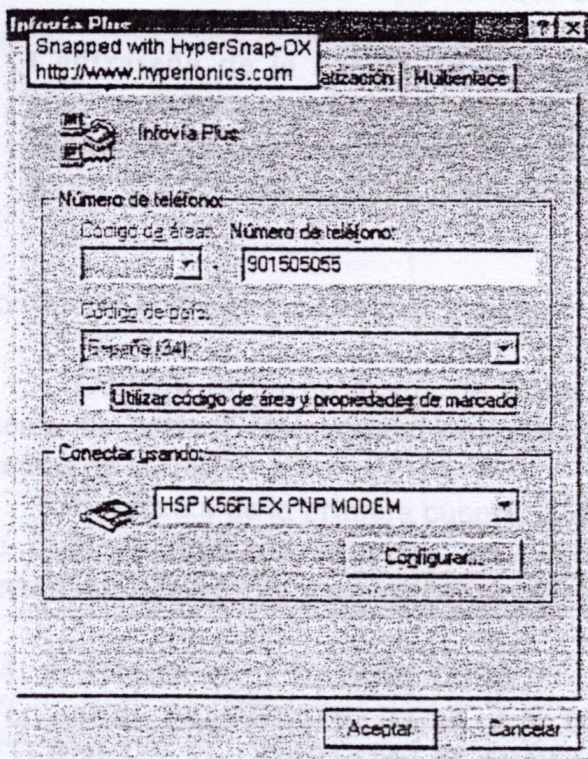
Figura -Configuración Nueva Conexión

6. **Configuración TCP/IP:** Posteriormente, pulsar el botón Configuración TCP/IP. En esta ventana activaremos la opción Direcciones del Servidor asignadas por el usuario y en el campo DNS primaria introduciremos los valores correspondientes. Posteriormente pulsaremos el botón Aceptar.

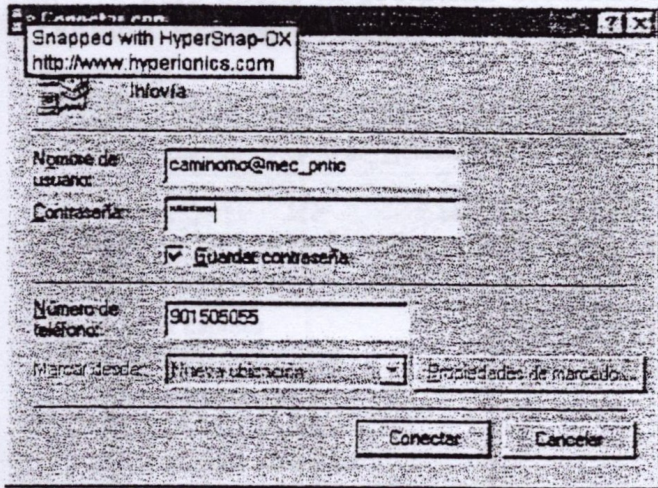
Figura - Configuración Protocolo TCP/IP →



Se recomienda que una vez realizada la conexión, pulsemos con el botón derecho del ratón en el icono de dicha conexión y seleccionemos "propiedades", en la pestaña "General" DESMARCAMOS la casilla de código de área.



7. **Abrir una ventana de terminal para el procedimiento de conexión:** finalmente, el último paso es activar la opción de conexión, nos encontraremos en una ventana que nos solicitará el nombre y la contraseña para iniciar la conexión a Internet.



← Figura- Conexión

### 3. Datos necesarios para el correo Internet.

Los datos imprescindibles para configurar un programa de correo electrónico son los siguientes:

1. **Servidor de Correo POP.** Nombre o dirección IP del ordenador que funciona como servidor de correo POP.
2. **Servidor de Correo SMTP.** Nombre o dirección IP del ordenador que funciona como servidor de correo SMTP. Si no se indica, quiere decir que el servidor POP funciona también como servidor SMTP, es la opción normal.
3. **Nombre de la cuenta en el servidor de correo.** Ha de conocer cuál es el identificador o nombre de su cuenta en el servidor de correo.
4. **Contraseña de la cuenta en el servidor de correo.** También es imprescindible la contraseña para acceder a su buzón en el servidor de correo.
5. **Dirección de correo Internet (Return Adress).** Sirve para identificarnos en la red, de forma que podremos recibir mensajes indicando a otros usuarios la misma.

### Configurar el Programa Outlook Express

Outlook es un programa de Correo que nos va a permitir gestionar más de una cuenta de correo. Normalmente al alquilar una cuenta de correo recibimos dos o tres cuentas de correo.

Si se trata de la primera cuenta, la configuración será guiada gracias a un Asistente. En caso de tener ya instalada una cuenta de correo, deberemos utilizar la opción Herramientas/Cuentas, y agregaremos la nueva cuenta.

### 4. Asistente de Configuración

(Ver anexo ASISTENTE PARA LA CONFIGURACIÓN DEL NAVEGADOR DE INTERNET Y EL CORREO ELECTRÓNICO).

## 5. Trabajando con Outlook Express

Para iniciar el programa deberemos abrir Inicio / Programas / Internet Explorer / Outlook Express. Veamos en la siguiente figura que presenta la Página Principal del Programa.

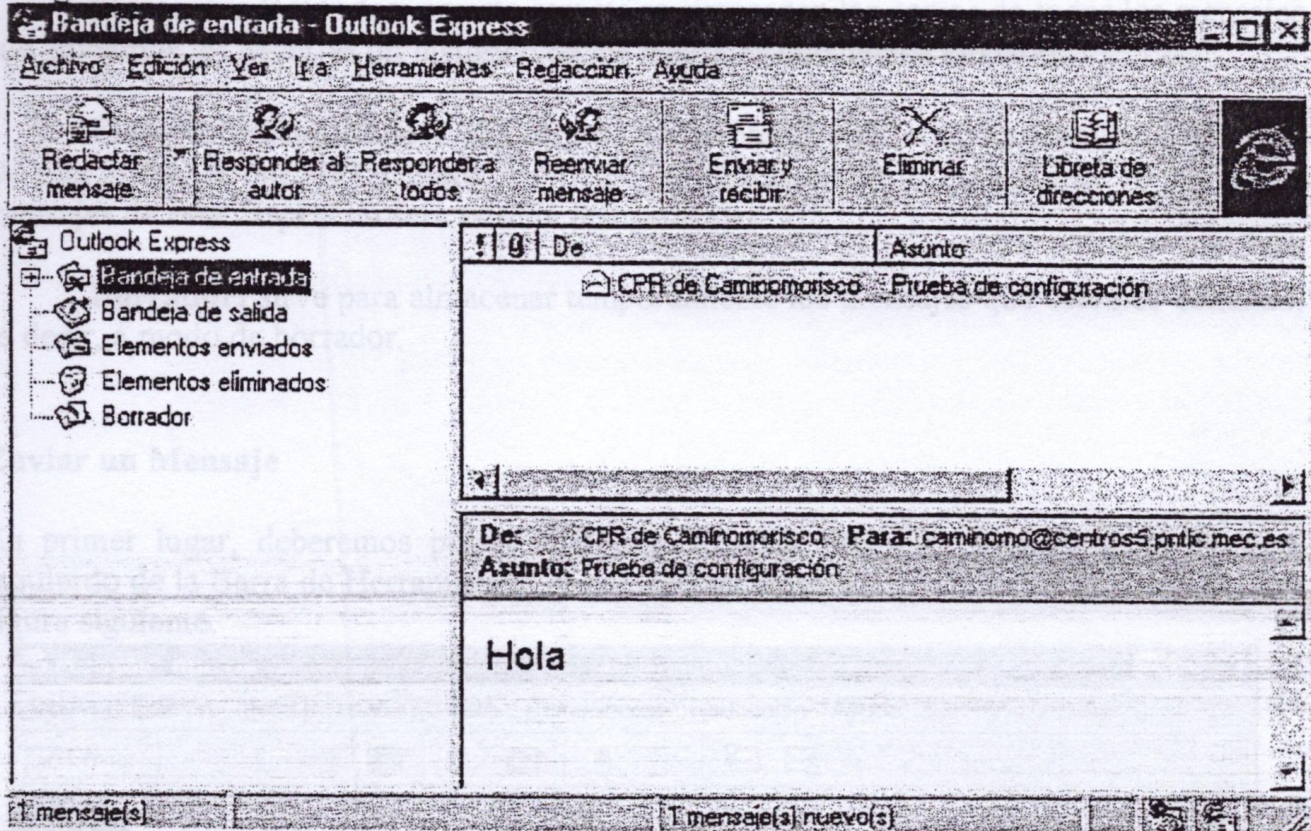


Figura- ventana Principal de Outlook Express

Veamos cada uno de los elementos de esta ventana:

- **Barra de Menús:** contiene las diferentes opciones del programa.
- **Barra de Herramientas:** la forman una serie de iconos con las opciones principales del programa.
- **Lista de Carpetas:** contiene las diferentes carpetas del programa.
- **Lista de Mensajes:** listado de los mensajes de la carpeta actual.
- **Panel de Vista Previa:** visualiza algunas líneas del mensaje actual.
- **Barra de estado:** informa sobre diferentes aspectos.

### Carpetas Estándar de Outlook

**Bandeja de Entrada:** en esta carpeta se registran todos los mensajes que recibimos, estos aparecerán en negrita, hasta que no hayan sido leídos. Resulta interesante distribuir los mensajes recibidos en otras carpetas, y dejar la bandeja de entrada lo más despejada posible.

**Bandeja de Salida:** en esta bandeja se almacenan temporalmente los mensajes que vayamos a enviar. Una vez pulsado en botón de enviar, todos los mensajes contenidos en esta bandeja son entregados al servidor de correo electrónico.

**Elementos Enviados:** en esta carpeta se almacenan las copias de todos los mensajes que enviamos, es decir, es un histórico de los mensajes que hemos enviado.

**Elementos Eliminados:** esta carpeta los mensajes que se hayan eliminado de otras. De esta forma, es posible recuperar los mensajes eliminados de forma errónea. Al borrar los mensajes de esta carpeta no será posible recuperarlos.

**Borrador:** sirve para almacenar temporalmente los mensajes que estemos editando, es decir, a modo de borrador.

## Enviar un Mensaje

En primer lugar, deberemos pulsar el botón Redactar Mensaje, situado en el extremo izquierdo de la Barra de Herramientas, y nos encontraremos con una ventana como la de la figura siguiente.

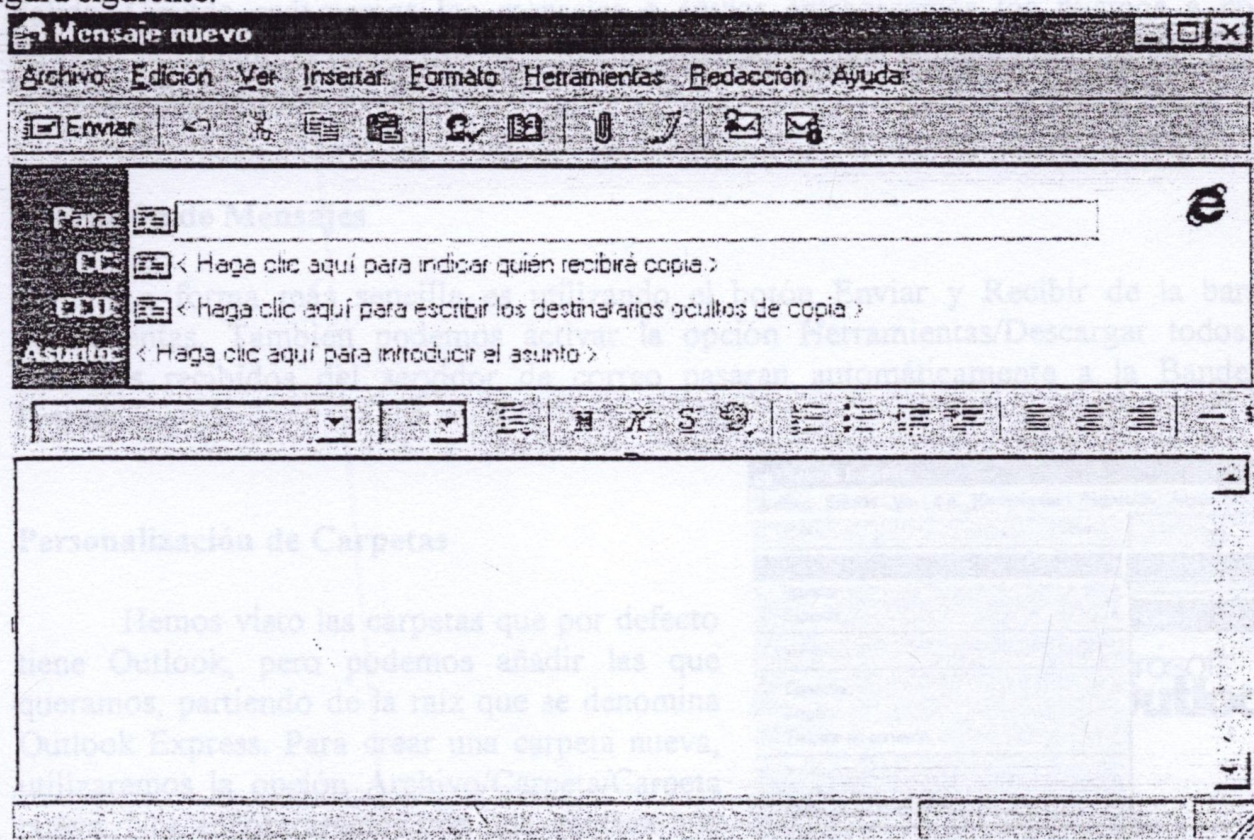


Figura - Nuevo Mensaje

Ahora debemos crear el mensaje incluyendo cada uno de los campos que los forman, algunos de ellos no son obligatorios y dependen de la naturaleza del mensaje. Veamos cuales son:

- **Para:** indica la dirección electrónica del destinatario del mensaje. Se puede escribir a mano, o utilizando la Libreta de Direcciones, como veremos más adelante.
- **CC:** donde indicaremos otras direcciones de destinatarios para enviarles una copia del mensaje.
- **CCO:** al igual que el campo anterior CC, envía una copia del mensaje a otro/s destinatario/s, pero de forma oculta, de forma tal que el/los destinatarios del mensaje no pueden ver el nombre de los otros destinatarios.
- **Asunto:** es una referencia del contenido del mensaje. Es interesante indicarlo, puesto que este informará de su contenido al destinatario.
- **Contenido:** es el lugar donde redactamos, de forma libre, el texto del mensaje. Opcionalmente podemos anexar archivos, utilizando la opción Insertar/Archivo Adjunto. También podemos utilizar el botón con forma de clip de la barra de herramientas.

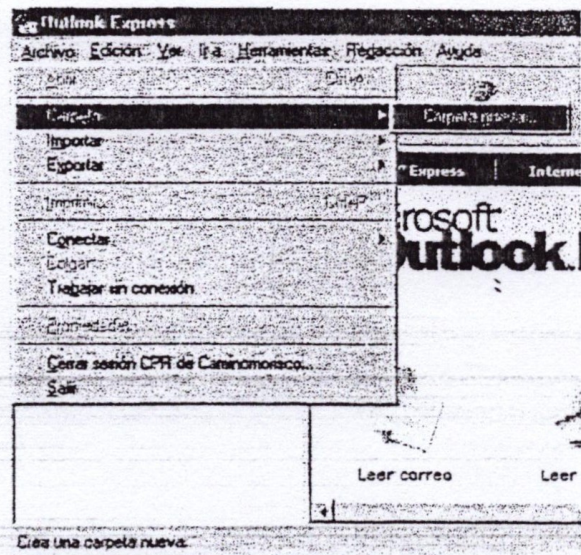
Una vez redactado el mensaje pulsaremos el botón Enviar situado en el extremo izquierdo de la Barra de Herramientas. En caso de no tener configurado el envío de mensajes de forma automática, opción más aconsejable, el mensaje pasará a la Bandeja de Salida. Cuando redactemos los mensajes a enviar entregaremos los mismos a nuestro servidor utilizando el botón Enviar y Recibir Mensajes, una copia de los mismos pasará a la carpeta de Elementos Enviados.

## Recepción de Mensajes

La forma más sencilla es utilizando el botón Enviar y Recibir de la barra de herramientas. También podemos activar la opción Herramientas/Descargar todos. Los mensajes recibidos del servidor de correo pasaran automáticamente a la Bandeja de Entrada.

## Personalización de Carpetas

Hemos visto las carpetas que por defecto tiene Outlook, pero podemos añadir las que queramos, partiendo de la raíz que se denomina Outlook Express. Para crear una carpeta nueva, utilizaremos la opción Archivo/Carpeta/Carpeta nueva. Nos encontraremos con una ventana que nos pedirá el nombre de la carpeta y la carpeta donde cuelga.



# ASISTENTE PARA LA CONFIGURACIÓN DEL NAVEGADOR DE INTERNET Y EL CORREO ELECTRÓNICO

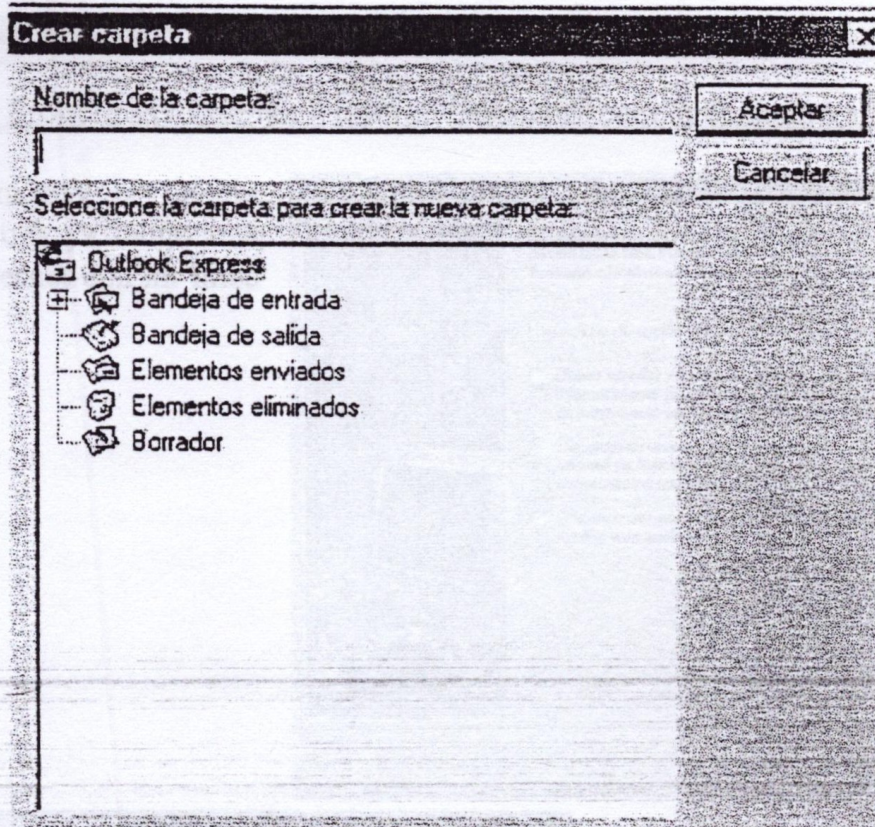


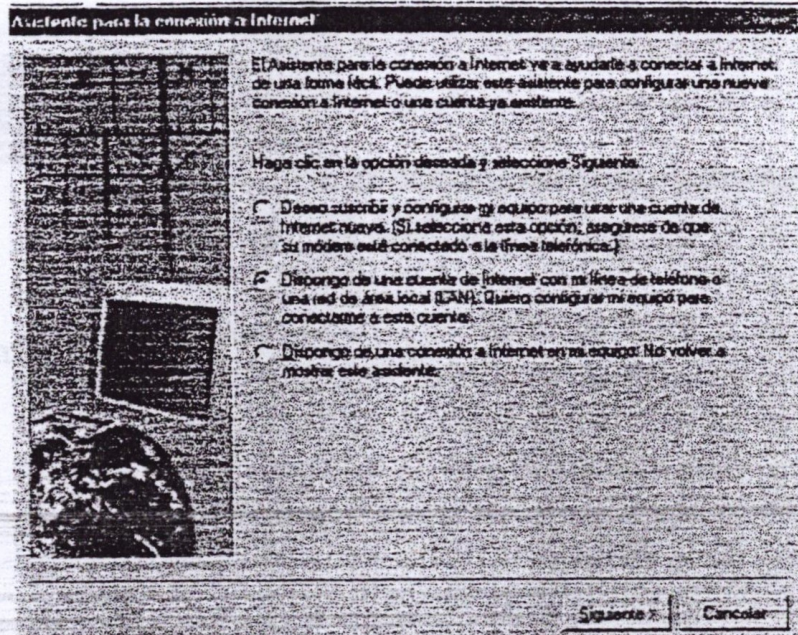
Figura - Carpeta Nueva

# ASISTENTE PARA LA CONFIGURACIÓN DEL NAVEGADOR DE INTERNET Y EL CORREO ELECTRÓNICO

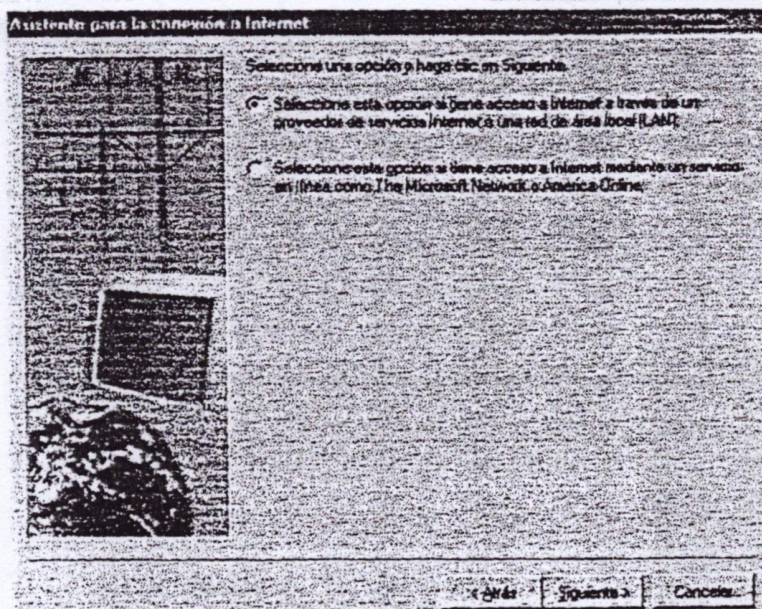
## A.- CONFIGURACIÓN DE UN ORDENADOR "MONOPUESTO":

Inicio / Programas / Internet Explorer / Asistente para la conexión a Internet.

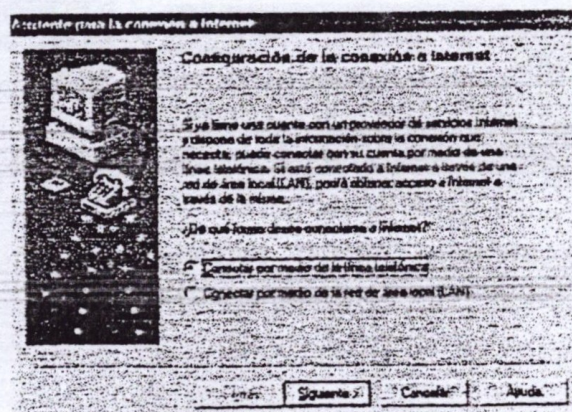
1.- Seleccionamos la opción del medio, pues ya tengo una cuenta de Internet con mi línea de teléfono.

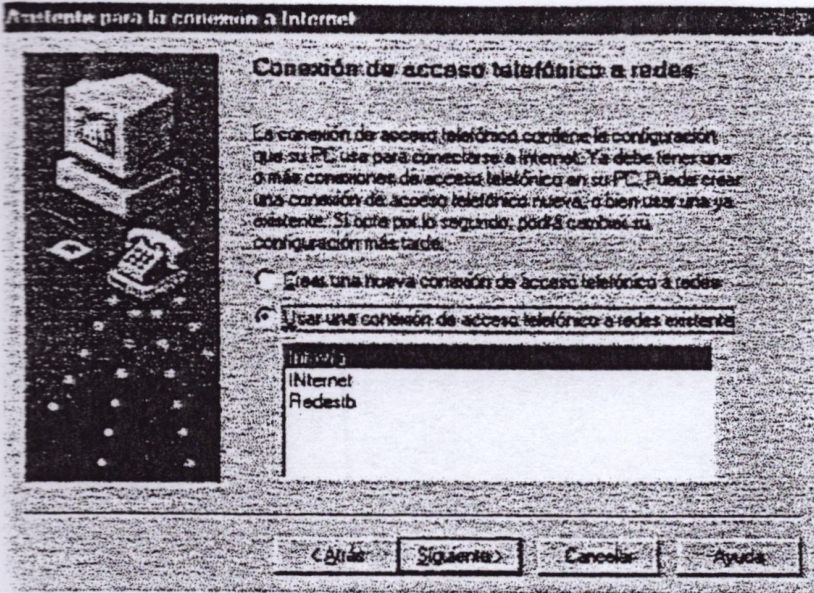


2. Tenemos acceso a Internet a través de un proveedor (PNTIC).



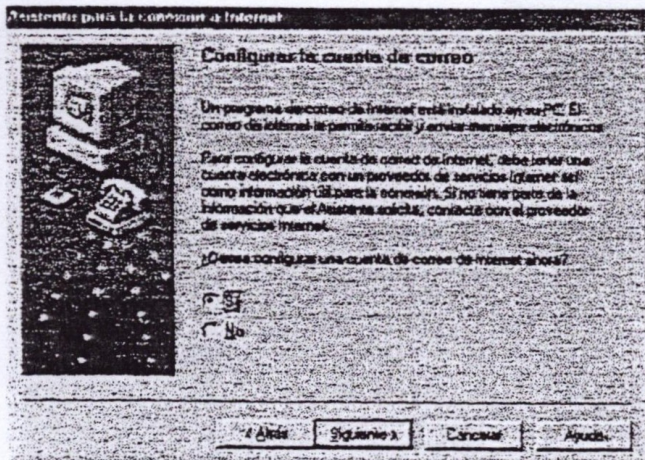
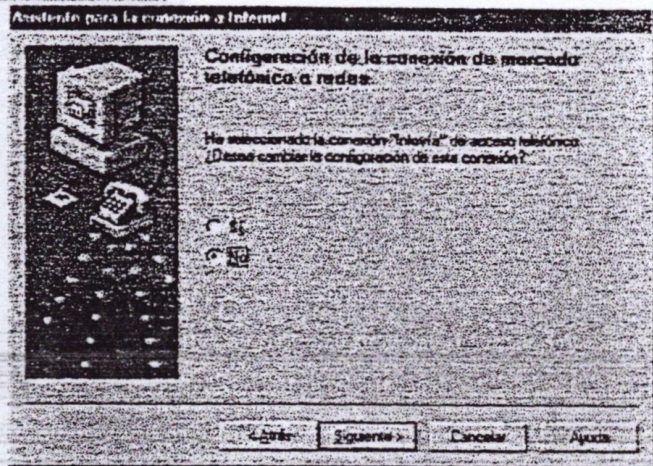
3.- Conectamos por medio de una línea telefónica.





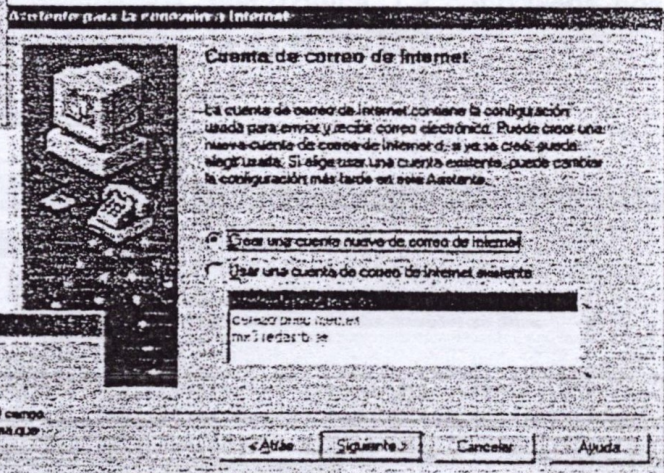
4.- Usamos la conexión de acceso telefónico que acabamos de realizar.

5.- No deseamos cambiar la configuración del acceso telefónico a redes.

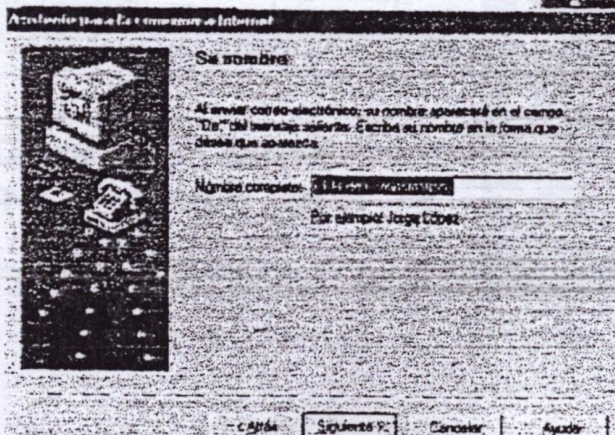


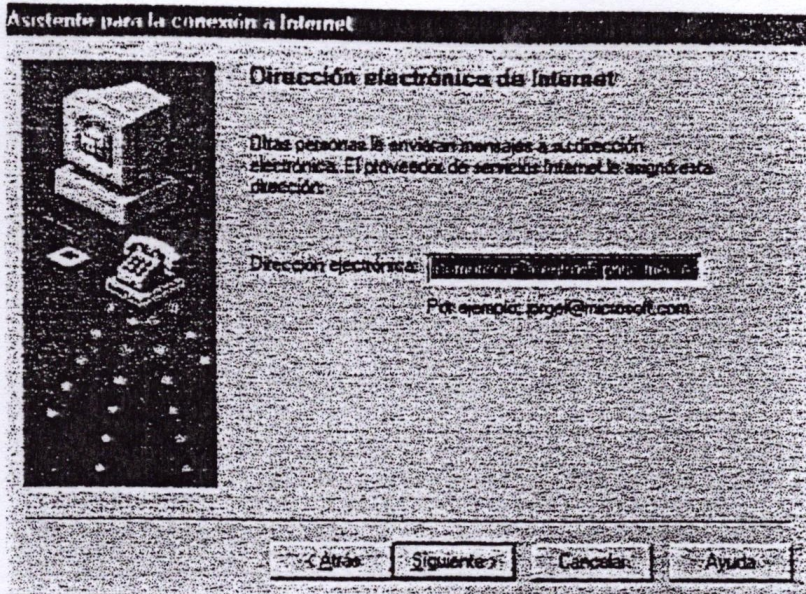
6.- Si deseamos configurar una nueva cuenta de correo.

7.- Seleccionamos "Crear una nueva cuenta de correo".



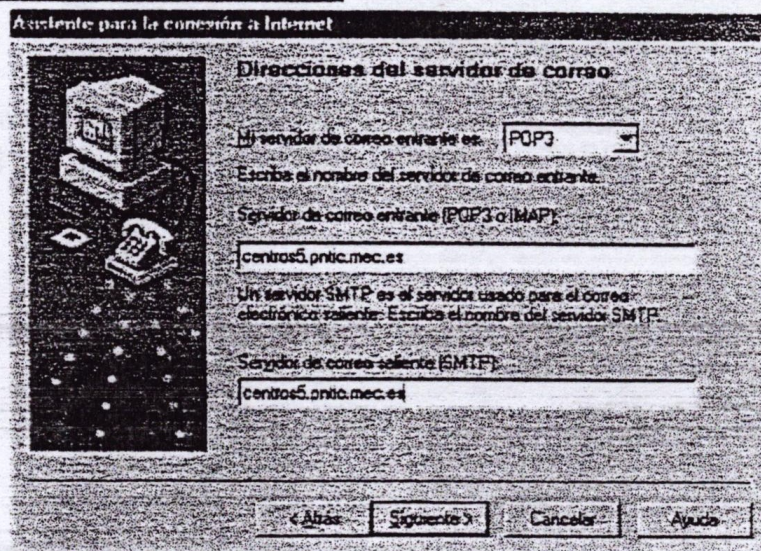
8.- Ponemos nuestro nombre de cuenta (inventado).



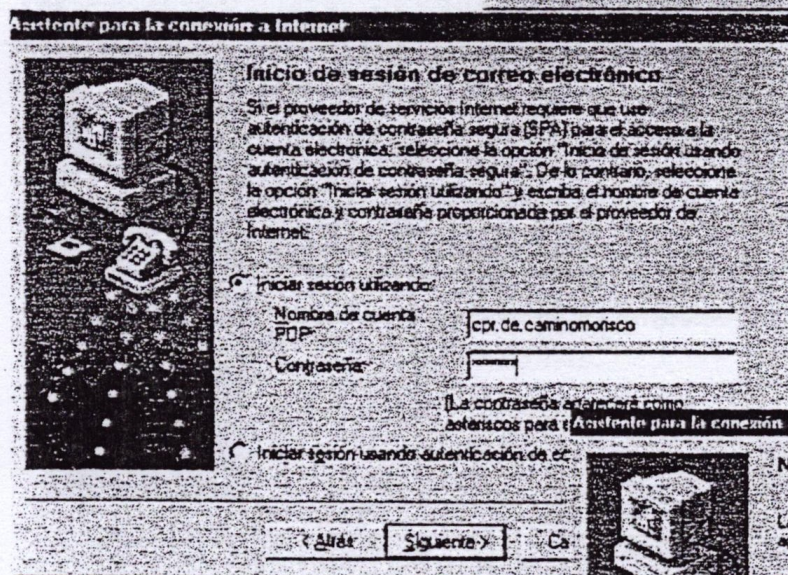


9.- Ponemos nuestra dirección electrónica. (Nos la da el PNTIC).

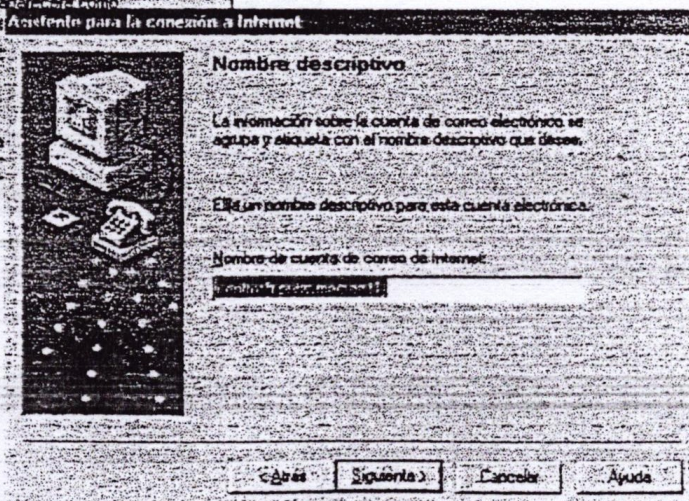
10.- Rellenamos las casillas de POP3 y SMTP con la lo mismo que tenemos detrás de la @ en nuestra dirección electrónica.

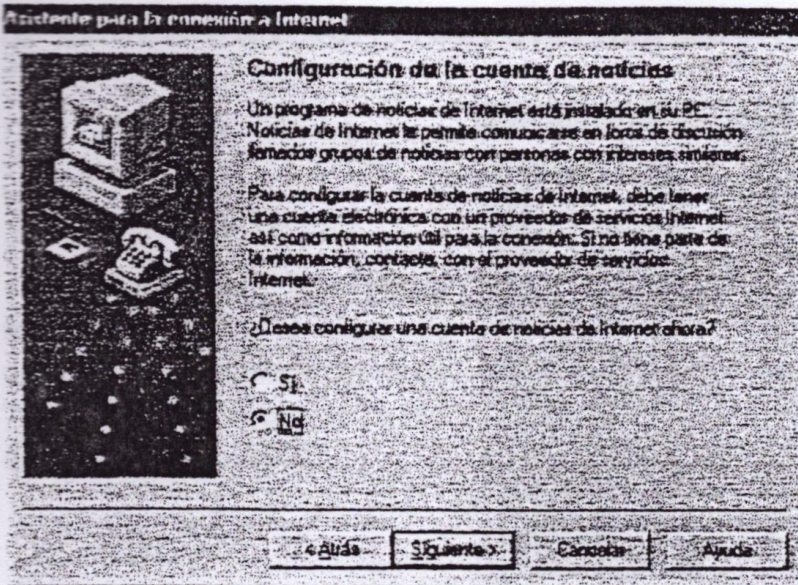


11.- Rellenamos nombre de cuenta con lo que hay delante de la @ en nuestra dirección electrónica. La contraseña nos la da el PNTIC



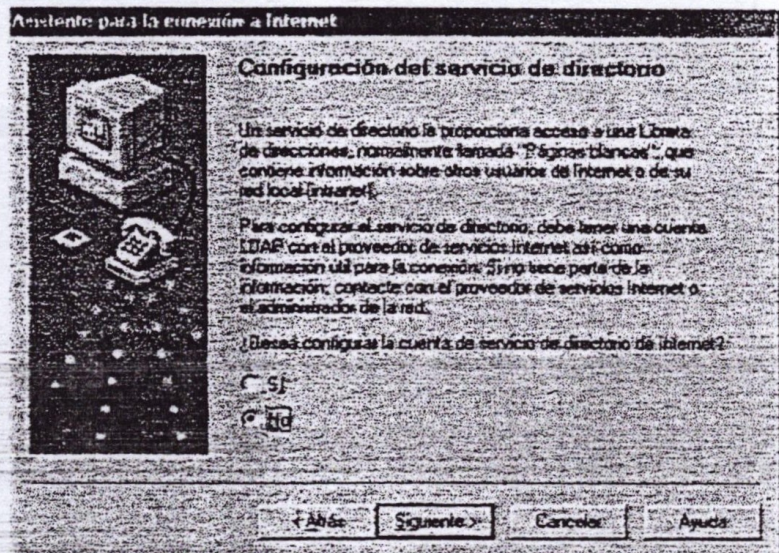
12.- Damos un nombre que identifique a nuestra cuenta de correo.





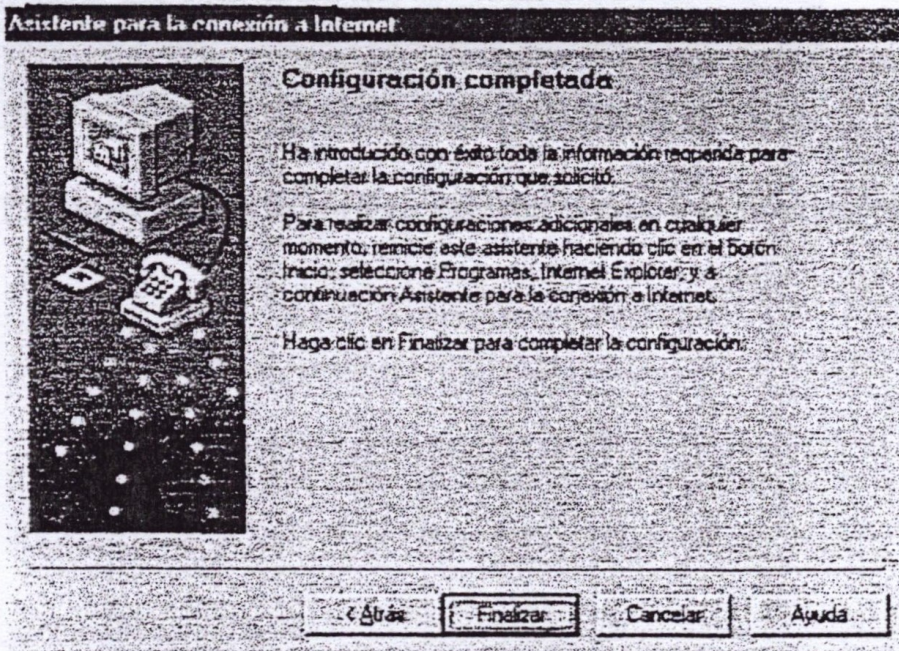
13.- Seleccionamos "NO" (no queremos cuenta de noticias).

14.- Seleccionamos "NO" (no queremos servicio de directorio)



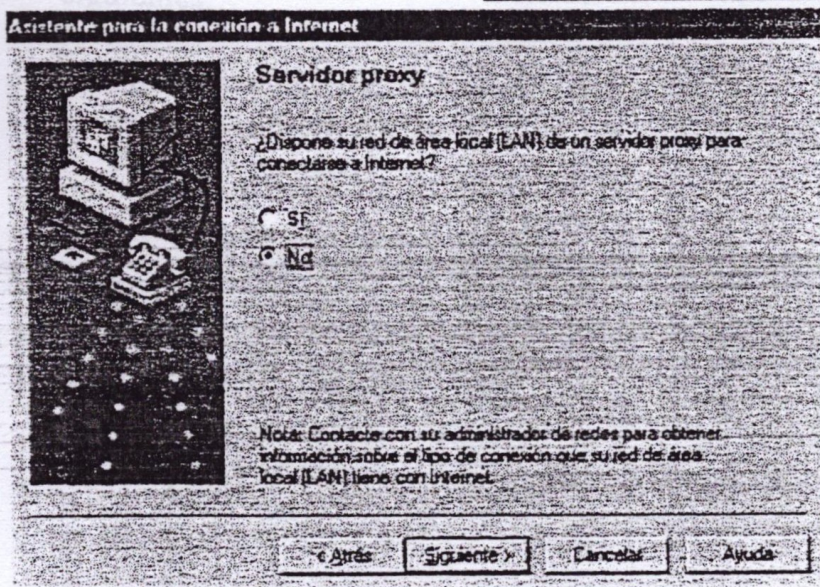
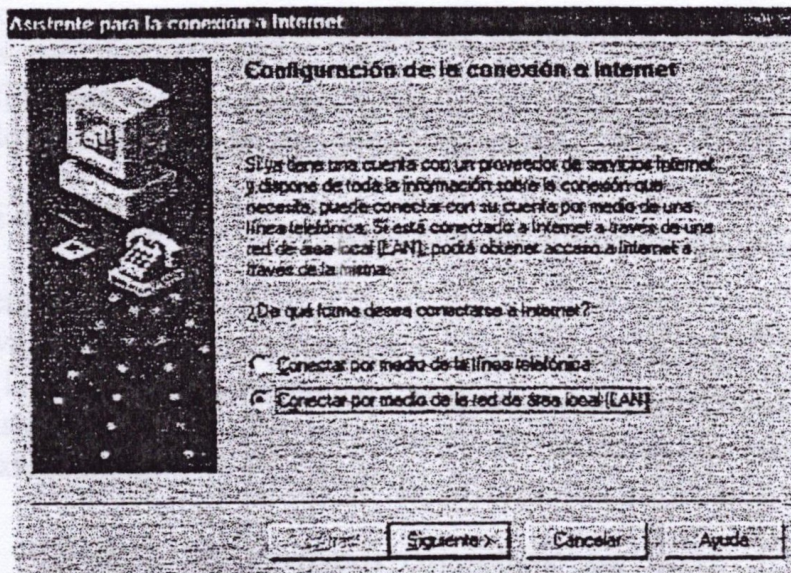
15.- Hacemos Clic en "Finalizar".

Ya tenemos configurado el acceso al navegador de Internet y la cuenta de correo electrónico.



## B.- CONFIGURACIÓN PARA UNA RED LOCAL:

Se siguen los pasos anteriores hasta el paso 3, donde seleccionaremos "conectar por medio de la red de área local (LAN)"



Contestamos "No" al servidor proxy.

El siguiente paso se corresponde con el paso 6 anteriormente mencionado.

## Manual del WinZip.

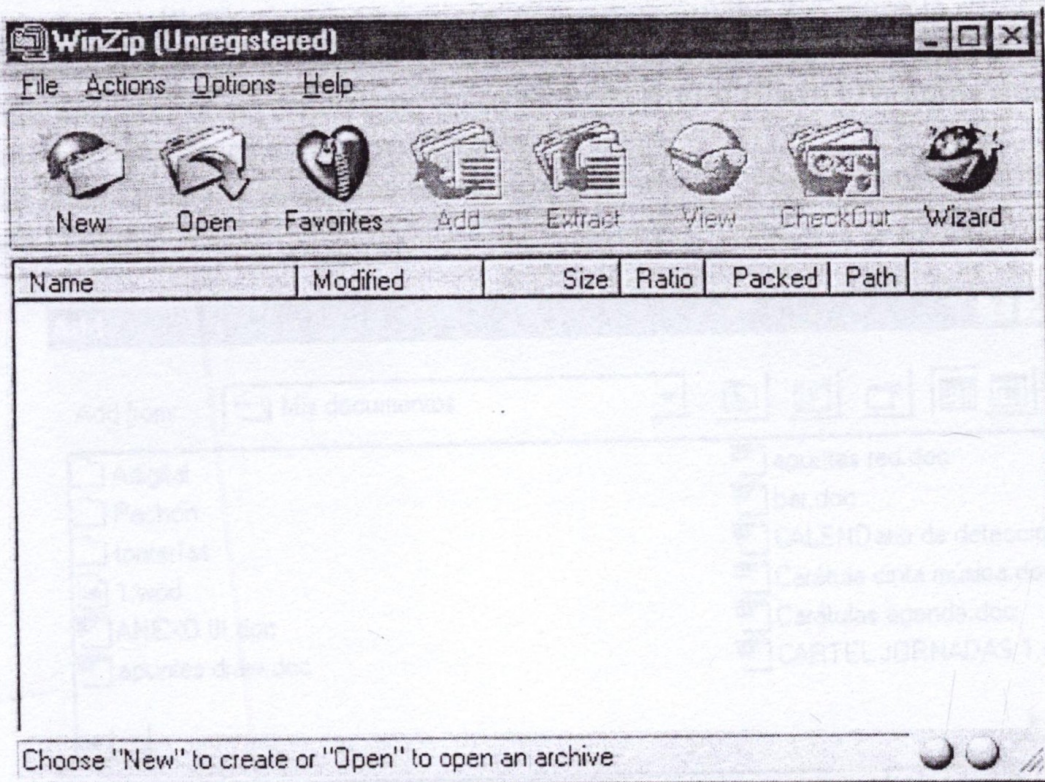
El WinZip es el programa compresor/descompresor de archivos más utilizado actualmente. Lo utilizamos para hacer más pequeños aquellos ficheros que, por su excesivo tamaño, tienen dificultades para viajar por la red o simplemente para hacerlos más manejables (por ejemplo para que quepan en un disco de 3 ½).

No es complicado de manejar, pero hay que tener algunos conceptos muy claros.

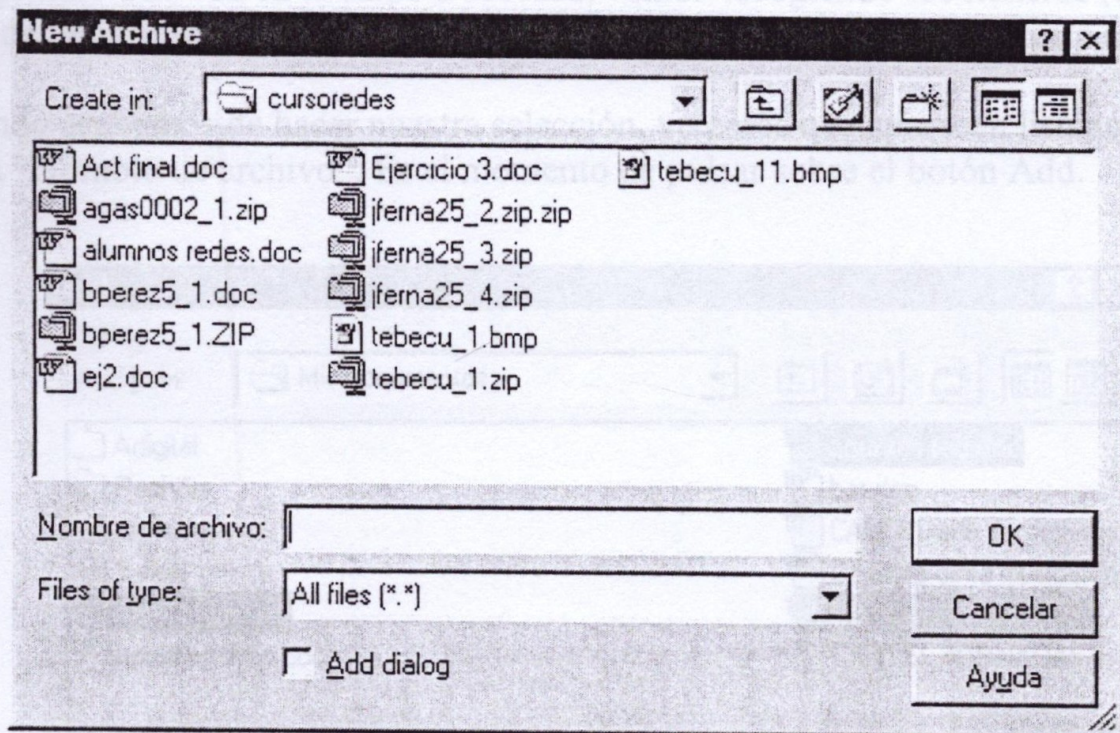
Lo primero que debemos tener es un fichero que comprimir, es decir creado con algún programa de windows (ya sea word, o paint o cualquier otro). Dicho fichero tendrá su extensión propia (la secuencia –normalmente de tres letras- que va detrás del punto). Por ejemplo Word asigna la extensión doc a todos los documentos que creamos con él. Paint, les pondrá la extensión bmp, el bloc de notas, txt, etc.

Una vez localizado el fichero que queremos comprimir, los pasos son los siguientes:

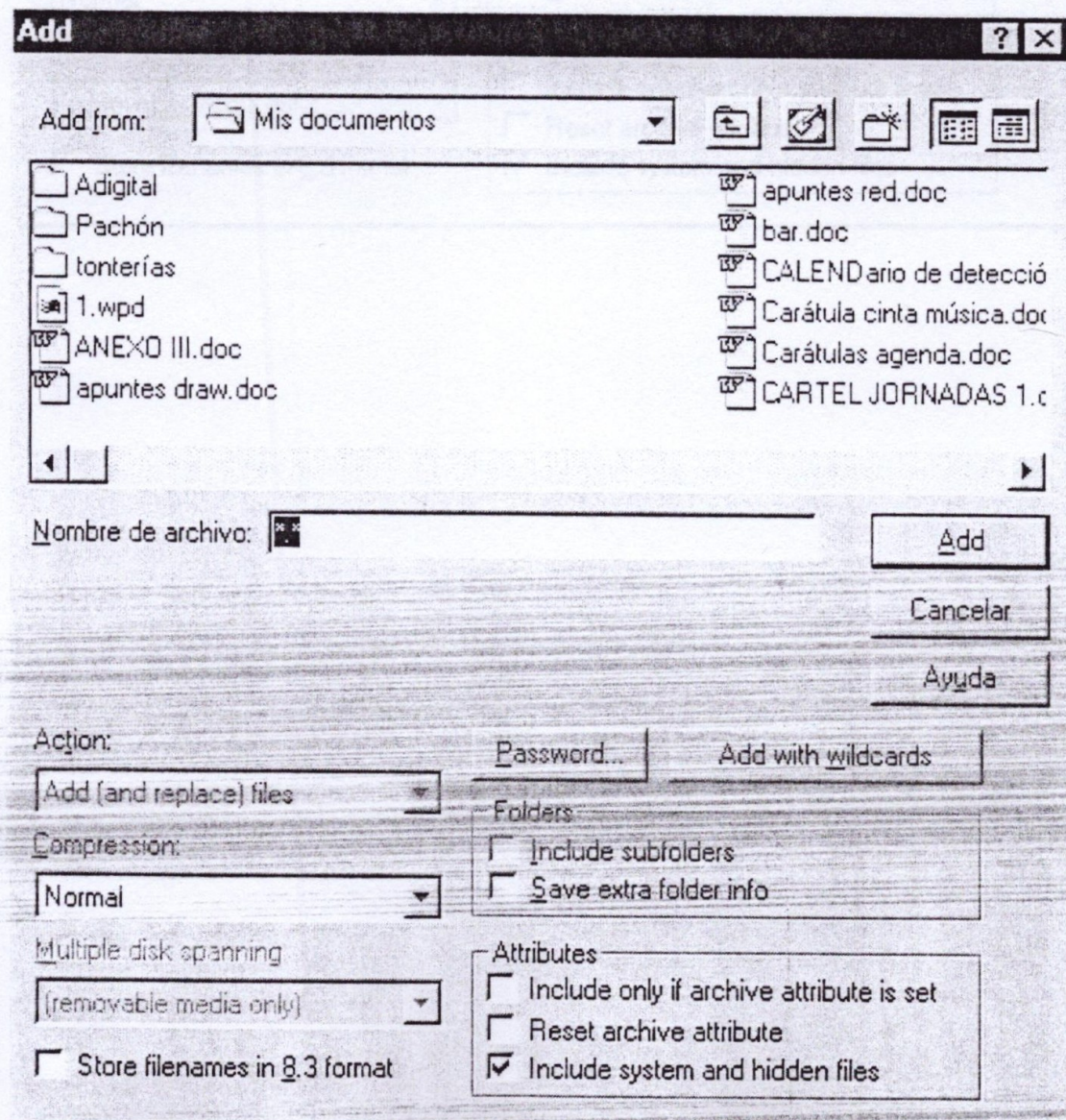
1. Arrancamos el winzip haciendo doble clic sobre su icono (que normalmente estará en el escritorio). Aceptamos los mensajes que nos aparecen hasta llegar a la siguiente pantalla:



2. Una vez en ella pulsamos sobre el icono "Nuevo" (New) y nos aparecerá:

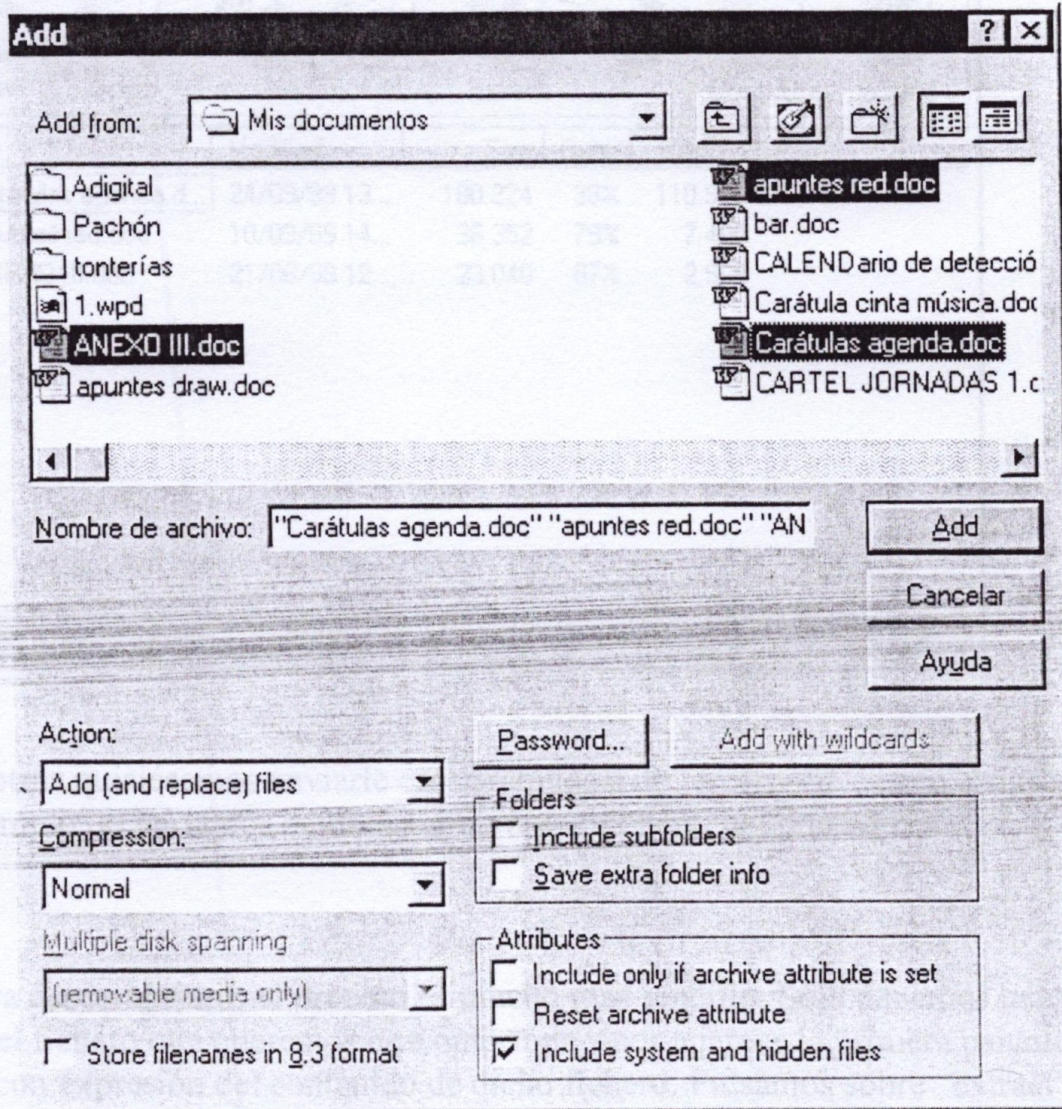


3. En la línea "Nombre de archivo", tecleamos el nombre que queremos ponerle, por ejemplo "prueba". No es necesario que pongamos prueba.zip, pues la extensión se la pondrá el programa automáticamente. Pulsamos sobre OK y regresaremos a la pantalla anterior, observando que, en su barra de título, figura el nombre que le hayamos puesto, en este caso prueba.zip.
4. En esa nueva pantalla pulsamos sobre el botón "añadir" (Add) y nos encontraremos en esta ventana:

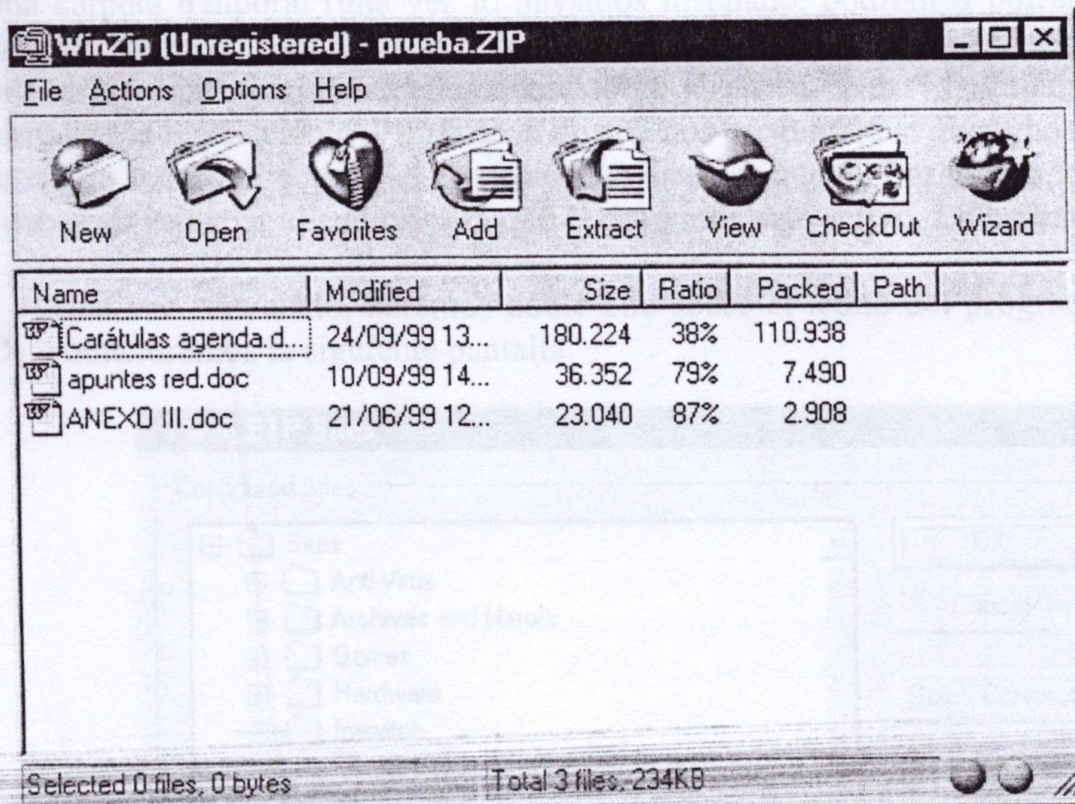


En ella, la parte superior es una réplica del explorador de windows; podemos navegar por nuestro disco duro para encontrar el (o los) ficheros que queremos comprimir. Una vez en la carpeta deseada, vamos escogiendo los ficheros (si son más de uno), pinchando sobre ellos mientras mantenemos pulsada la tecla control.

5. Cuando acabemos de hacer nuestra selección, veremos que aparecen listados en la línea "Nombre de archivo". Es el momento de pulsar sobre el botón Add.



6. Recibiremos un mensaje (durante breves instantes) diciéndonos que el programa está añadiendo los ficheros, y una vez finalizado el proceso, nos encontraremos en la primera pantalla del winzip, pero con un nuevo archivo que contendrá los que hayamos elegido.



Si nosotros quisiésemos enviarle esos archivos a un tercero vía correo electrónico por ejemplo, lo haríamos adjuntando un único fichero, el “prueba.zip”.

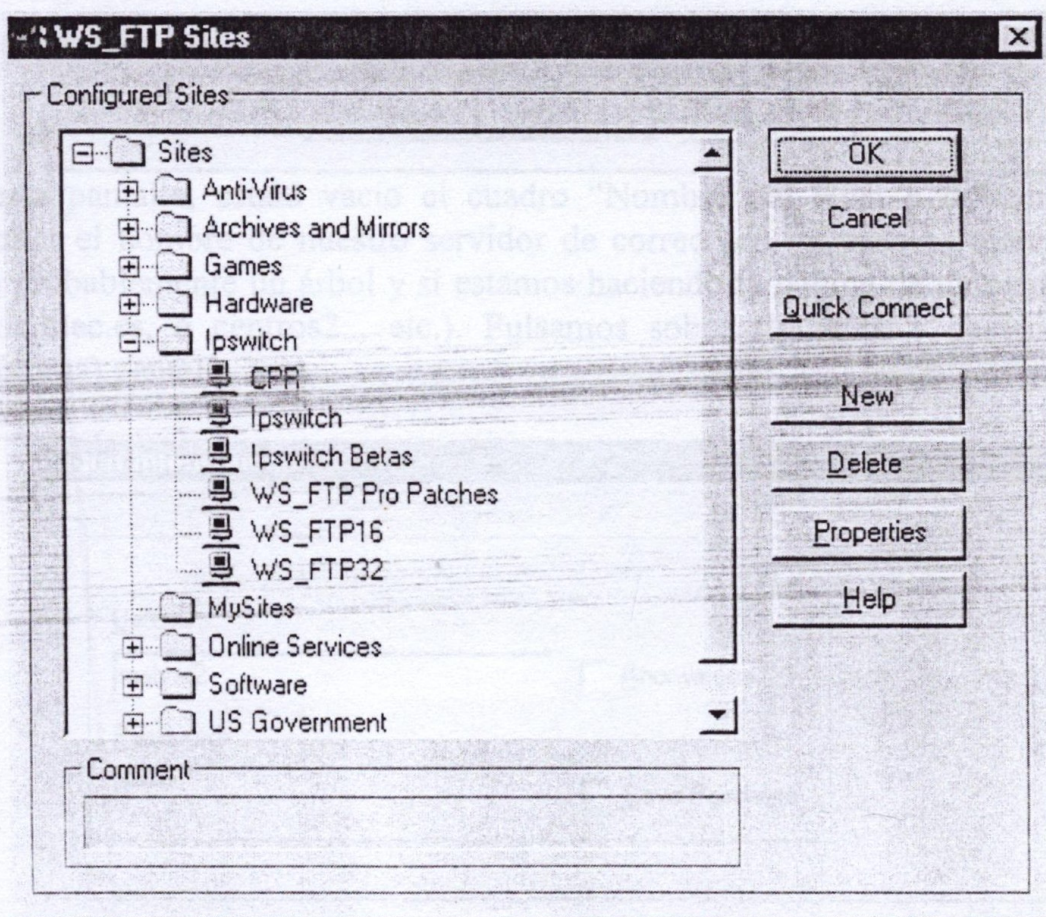
Para descomprimir, el proceso es mucho más sencillo. Sólo debemos hacer doble clic sobre el fichero que queremos descomprimir y nos aparece la primera pantalla del programa con expresión del contenido de dicho fichero. Pulsamos sobre “extraer” (Extract), le decimos en qué carpeta queremos hacerlo y el programa lo hace de forma automática.

Zafra, 7 de febrero del 2000.

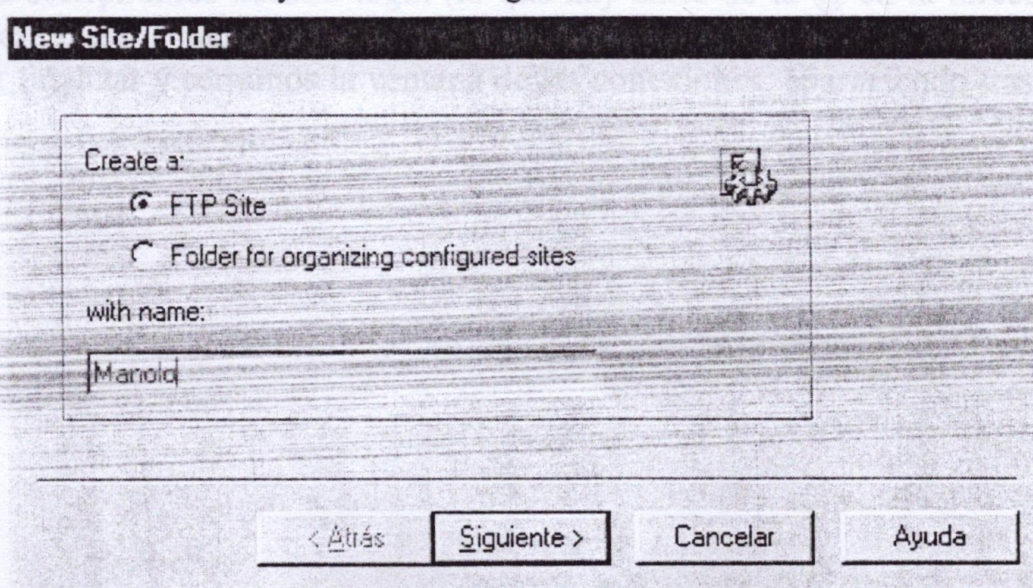
## INSTALACIÓN Y CONFIGURACIÓN DEL PROGRAMA WS-FTP32

Para la instalación del WSFTP, debemos tener el fichero, que podemos obtener de Internet (yo lo he bajado de [www.download.com](http://www.download.com)). Una vez que lo hayamos situado en una carpeta temporal (una vez lo hayamos instalado, podremos borrarlo), haremos doble clic sobre él para instalarlo (por ahorrar tiempo, estará instalado en vuestros ordenadores) y pulsaremos repetidamente sobre el botón "Next" (siguiente), hasta que se complete la instalación. Al final de la misma nos preguntará si queremos que nos cree un icono de acceso directo en el escritorio. Le diremos que sí. Por último, nos informará que debemos reiniciar el equipo para que el programa esté activo. Lo haremos.

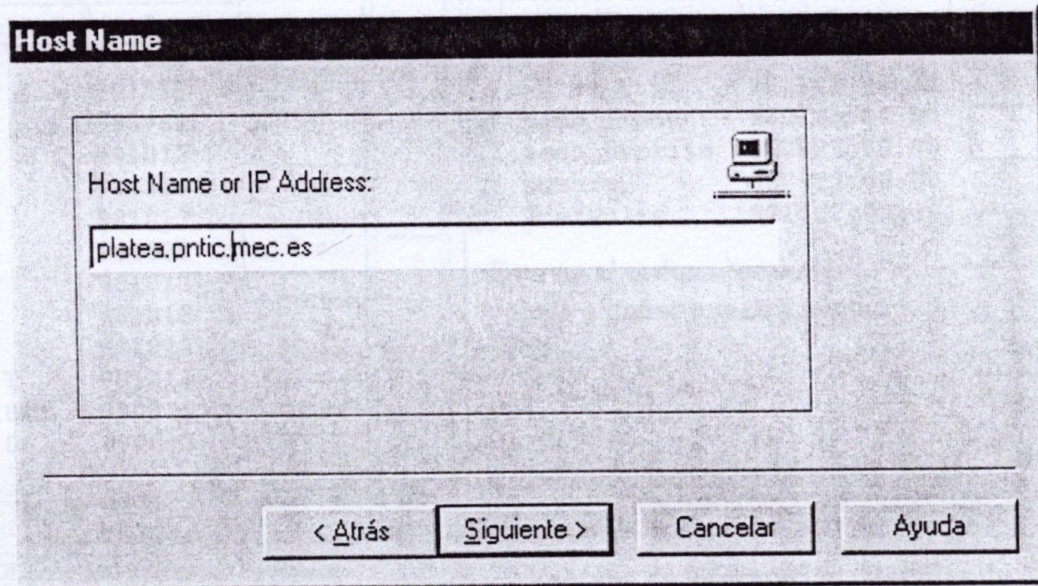
Una vez reiniciado, haremos doble clic sobre el icono del programa (WS\_FTP PRO) y obtendremos la siguiente pantalla:



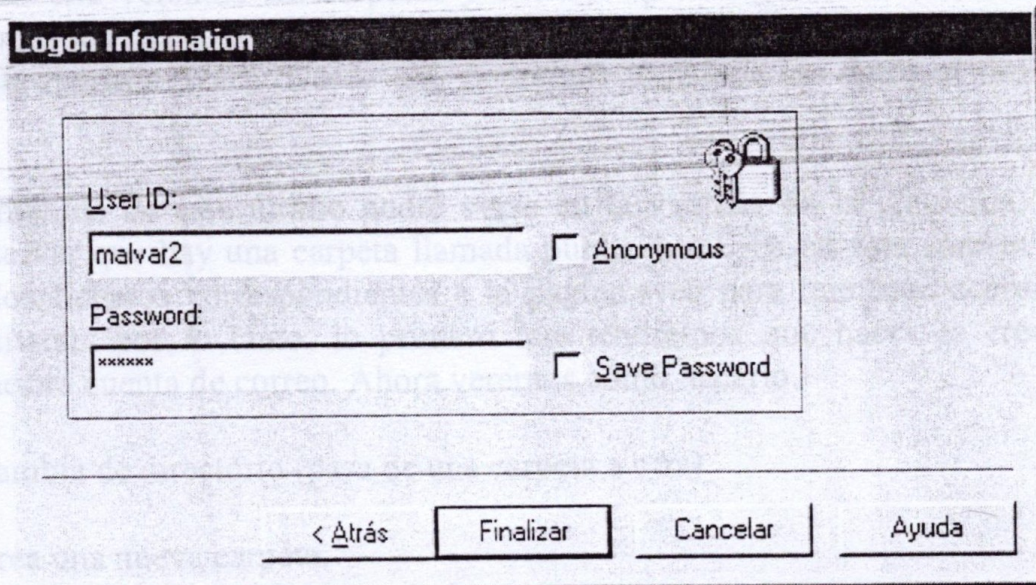
Como veis en ella, hay un icono de PC que tiene por nombre CPR. En vuestros ordenadores no estará. Debemos crear un acceso a nuestra cuenta en internet. Para ello, pulsaremos sobre el botón New y veremos lo siguiente:



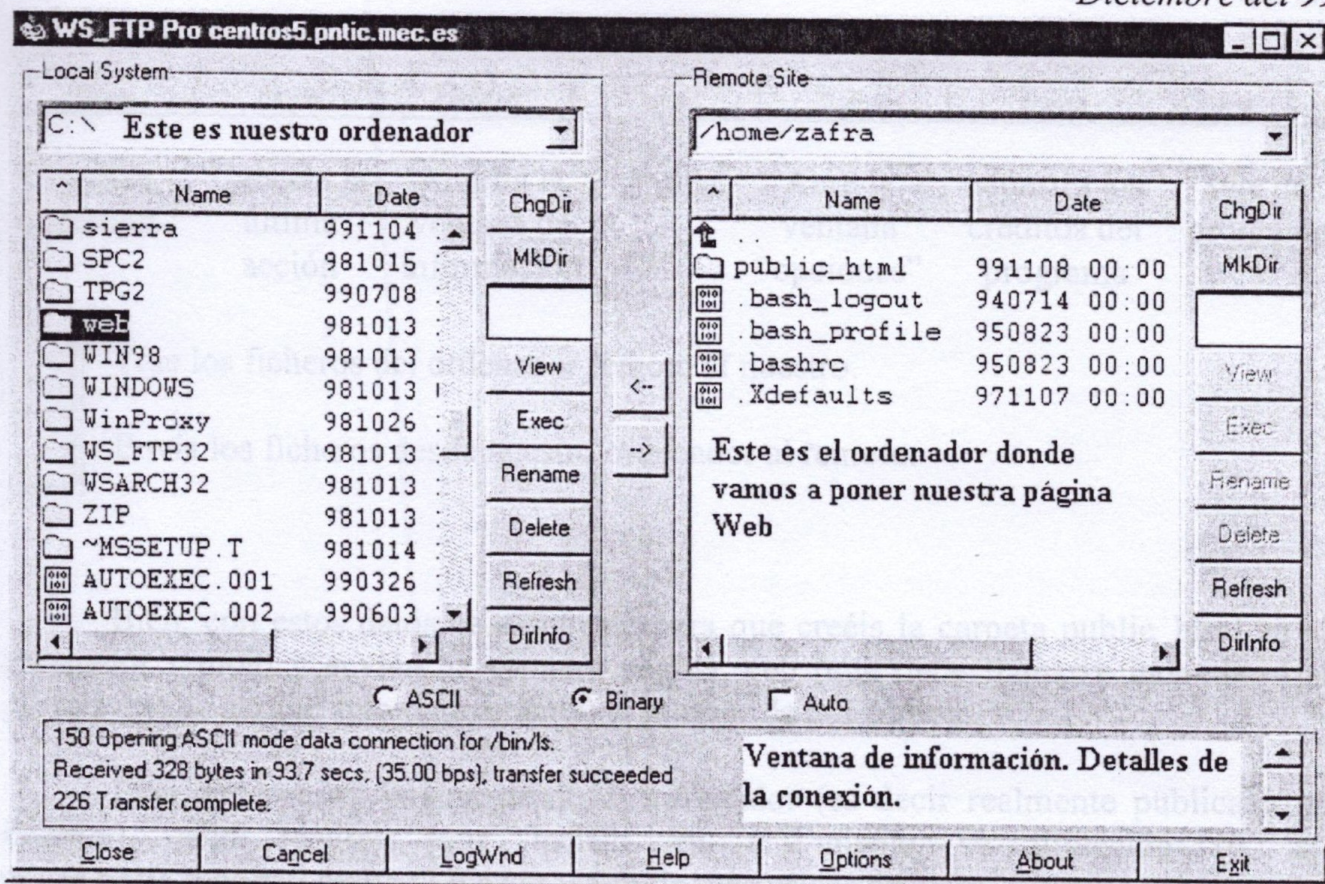
Dejamos marcado el botón FTP SITE y le ponemos un nombre (cualquiera es una información para nosotros) que servirá para identificar al "sitio" que queremos ir. Pulsamos sobre "siguiente" y obtendremos:



En esta pantalla, estará vacío el cuadro "Nombre del Host o dirección IP". Debemos poner el nombre de nuestro servidor de correo (en mi caso es platea, en el vuestro será probablemente un árbol y si estamos haciendo la página de un centro, será centros1.pntic.mec.es, o centros2... etc.). Pulsamos sobre siguiente y pasamos a la próxima (y última) pantalla.



En ella escribiremos nuestro login (lo que hay antes de la @ en la dirección de correo) y nuestra clave del mismo (la misma que utilizamos para leer el correo). Pinchamos en finalizar y cerramos la ventana de las conexiones, apareciendo tras ella la siguiente:



Como vemos, la ventana de la derecha, es una especie de explorador de nuestro disco duro. En ella veremos las carpetas y ficheros que tengamos. En una de ellas pondremos todos los ficheros de nuestra página Web (como veis yo los tengo ubicados en una carpeta llamada Web). Desde ahí, podremos transferir los datos al ordenador remoto.

El contenido de este último podrá verse en la ventana de la izquierda, donde podemos observar que hay una carpeta llamada public\_html. Es en esta carpeta donde deben estar los ficheros correspondientes a la página web para que sean accesibles a cualquier visitante, por lo tanto, lo primero que tendremos que hacer es crear esta carpeta en nuestra cuenta de correo. Ahora veremos cómo hacerlo.

ChgDir	Cambia de directorio (pasa de una carpeta a otra)
Mkdir	Crea una nueva carpeta.
View	Ve el contenido de una carpeta o un fichero.
Exec	Ejecuta el fichero seleccionado
Rename	Renombra el fichero.
Delete	Borra el fichero.
Refresh	Actualiza la pantalla tras los últimos cambios realizados.
DirInfo	Información del directorio.

MICROSOFT NETMEETING

C_l <u>o</u> s <u>e</u>	C <u>a</u> n <u>c</u> e <u>l</u>	L <u>o</u> g <u>W</u> nd	H <u>e</u> l <u>p</u>	O <u>p</u> t <u>i</u> o <u>n</u> s	A <u>b</u> o <u>u</u> t	E <u>x</u> i <u>t</u>
Cierra la conexión	Cancela la última acción	Amplía la ventana de información	Ayuda	Abre la ventana "opciones"	Muestra los créditos del programa	Sale del programa

<-	Trae los ficheros del ordenador remoto al nuestro.
-->	Envía los ficheros desde nuestro ordenador al remoto.

Bien, con estos datos es suficiente para que creéis la carpeta public\_html en el ordenador remoto y enviéis la primera página web (que debe llamarse index.html si queréis que se cargue automáticamente) al interior de esa carpeta.

Para ver vuestra página desde el navegador (es decir realmente publicada en internet), sólo tendréis que teclear en el mismo su dirección (p. ej. [platea.pntic.mec.es/~malvar2](http://platea.pntic.mec.es/~malvar2) ó [centros5.pntic.mec.es/cpr.de.zafra](http://centros5.pntic.mec.es/cpr.de.zafra)).

## MICROSOFT NETMEETING

El programa Microsoft NetMeeting es quizás el programa más complicado de utilizar por la dificultad de conexión que conlleva. Esto puede ser debido a que la información que se transmite es muy grande y los servidores suelen estar saturados en las horas normales de comunicación.

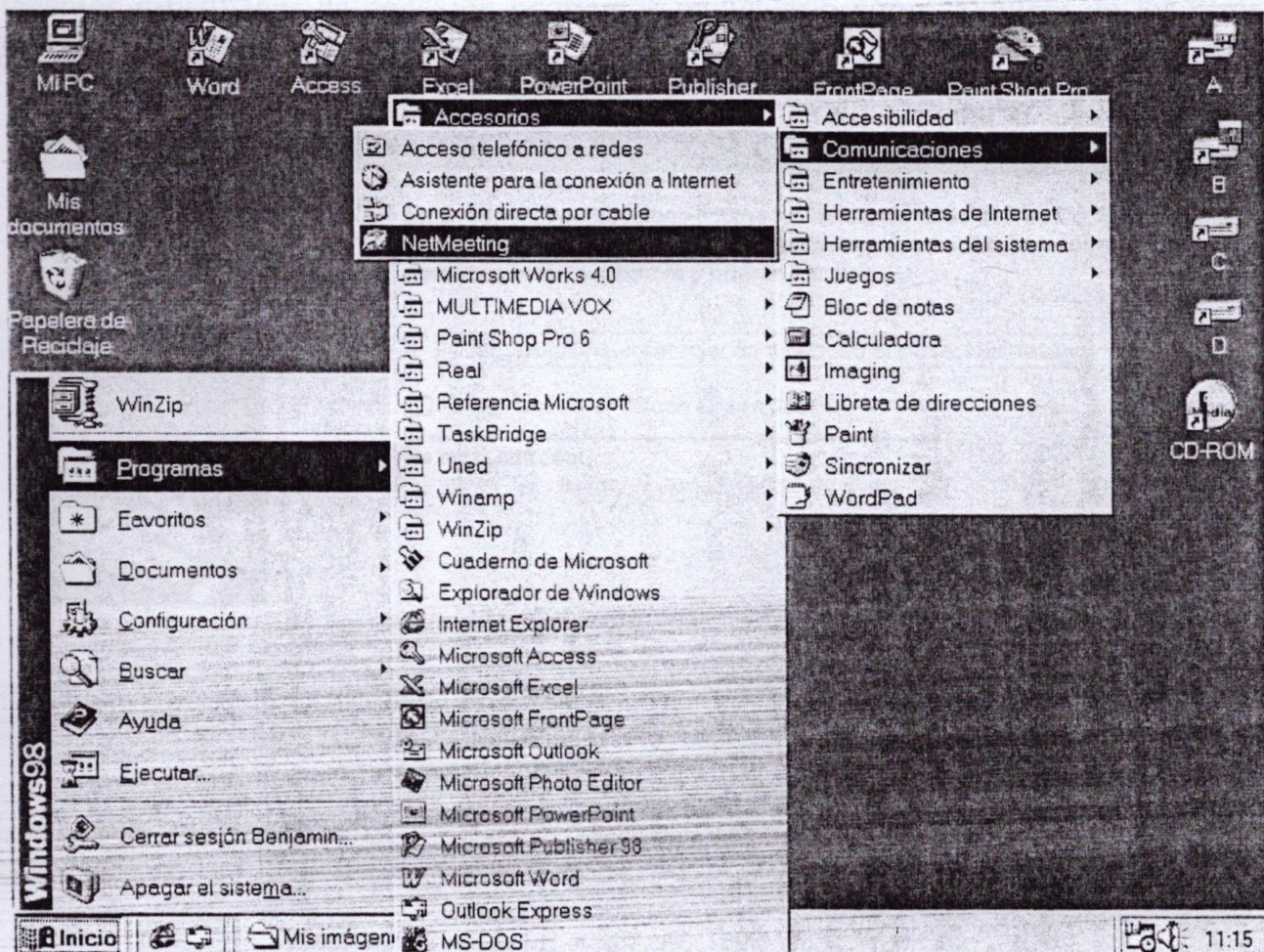
NetMeeting se convertirá probablemente en el programa que más se utilice en comunicaciones a través de Internet. Básicamente es un programa que hace lo mismo que Microsoft Chat, es decir pone en contacto distintos grupos de usuarios a través de un servidor al que los usuarios se conectan.

Además de la información o la charla que se establece con el teclado, podemos recibir vídeo y sonido o si poseemos una cámara de vídeo o micrófono podemos también enviarlo para realizar videoconferencia.

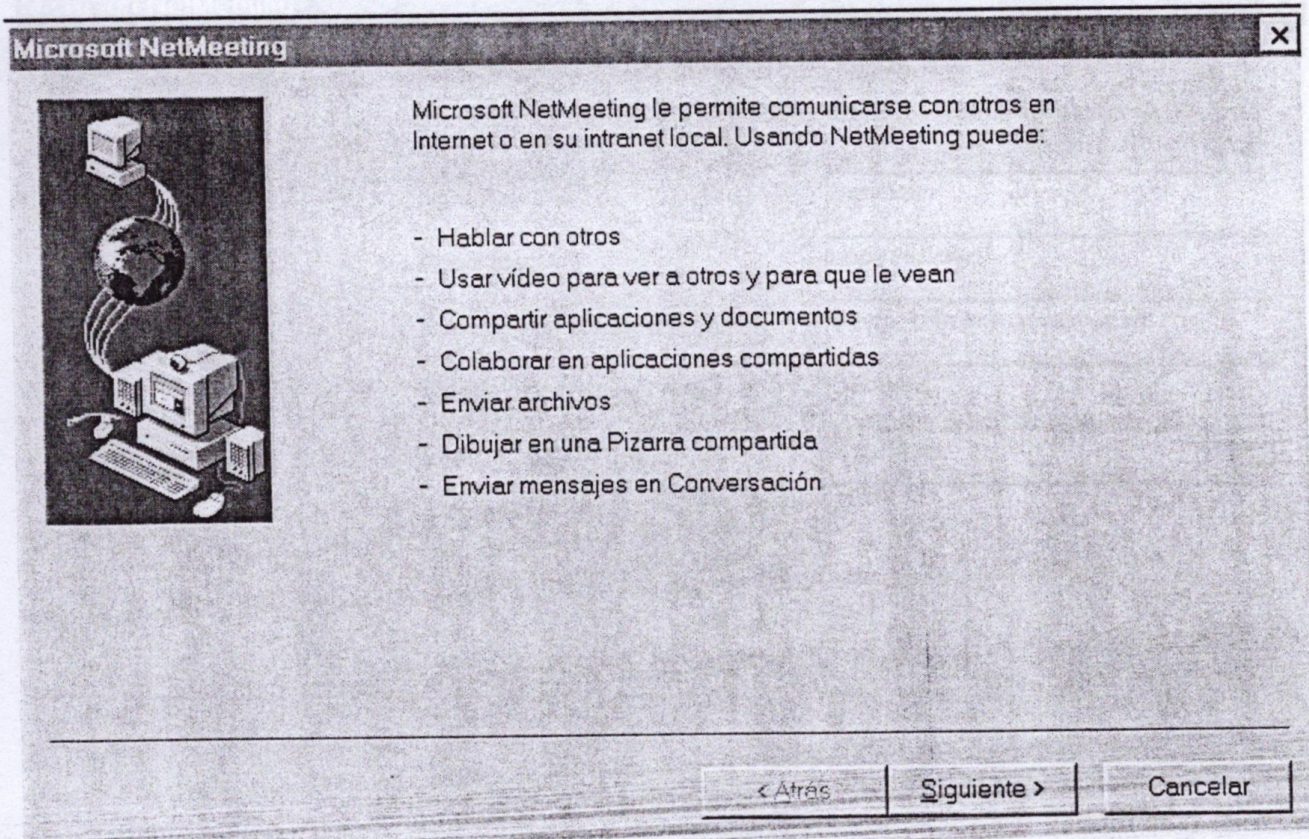
Por último es posible también compartir entre los usuarios de un grupo determinado una pizarra donde se pueden elaborar proyectos y trabajos conjuntos.

El programa facilita las conexiones directas, sin pasar por el servidor de Microsoft, conociendo la dirección IP del ordenador al que deseamos conectarnos. También permite llamar a cualquier teléfono utilizando los servidores apropiados de acceso a la línea telefónica.

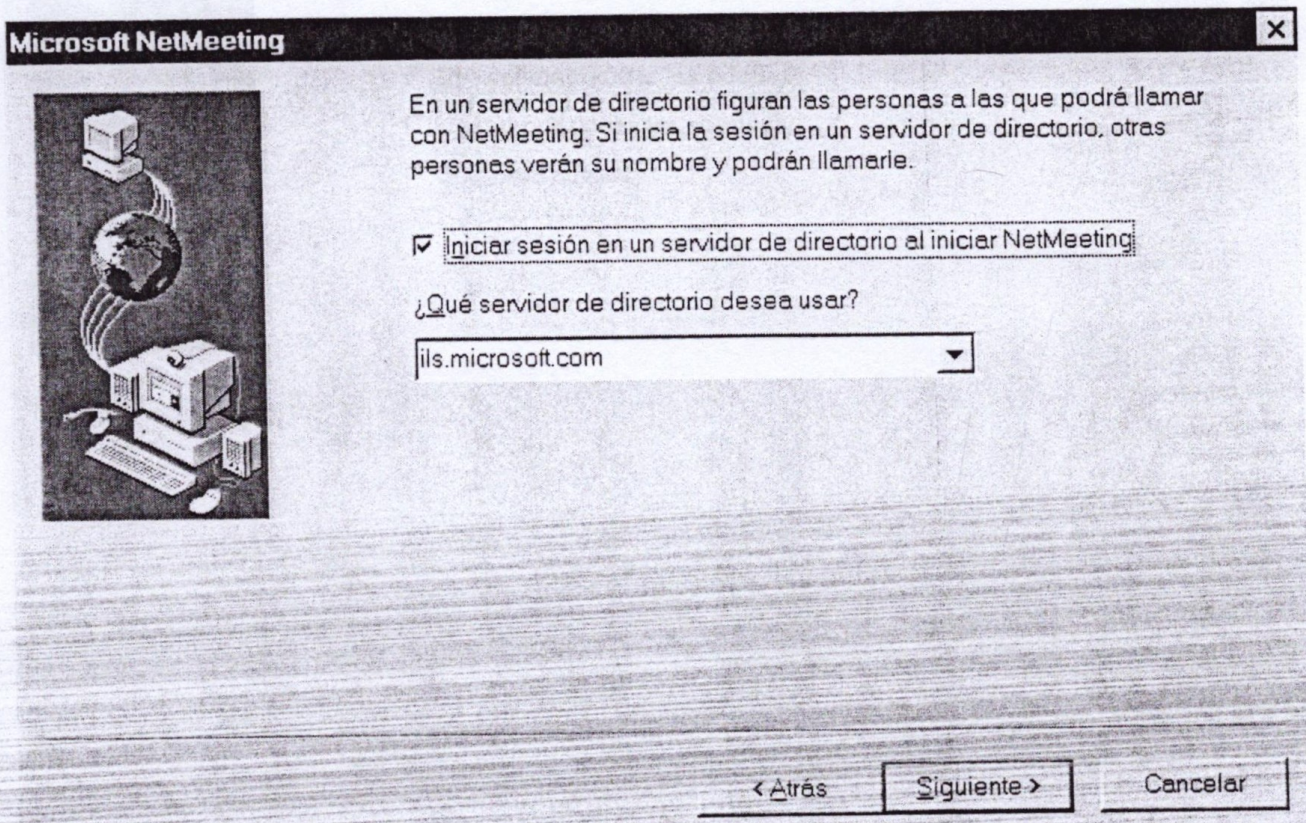
Estas cualidades que se adivinan y los desarrollos posteriores que sin duda se le van a incorporar son las que nos permiten aventurar un importante desarrollo de este medio de comunicación.



La primera vez que arrancamos el programa deberemos configurarlo. En primer lugar aparece una pequeña ventana informativa sobre el programa:

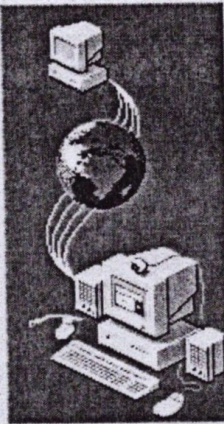


Habrá que definir a continuación un servidor de acceso al que conectarse con el programa. Seleccionaremos cualquiera de los que aparece en la ventana desplegable. Si tenemos dificultades de conexión podríamos reintentarlo con cualquiera de los otros servidores predefinidos.



A continuación se introducen los datos del usuario:

**Microsoft NetMeeting** [X]



Escriba su información personal para NetMeeting.  
Nota: debe proporcionar su nombre, apellidos y correo electrónico antes de poder continuar.

Nombre:

Apellidos:

Dirección de correo electrónico:

Estado o provincia:

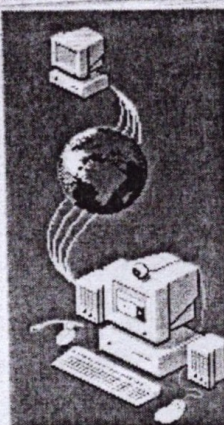
País (región):

Comentarios:

< Atrás    Siguiente >    Cancelar

Y seleccionamos también el tipo de usuarios que deseamos ver listado:

**Microsoft NetMeeting** [X]



La información personal que ha suministrado será visible siempre que inicie sesión en un servidor de directorio.

Elija la categoría adecuada para la información:

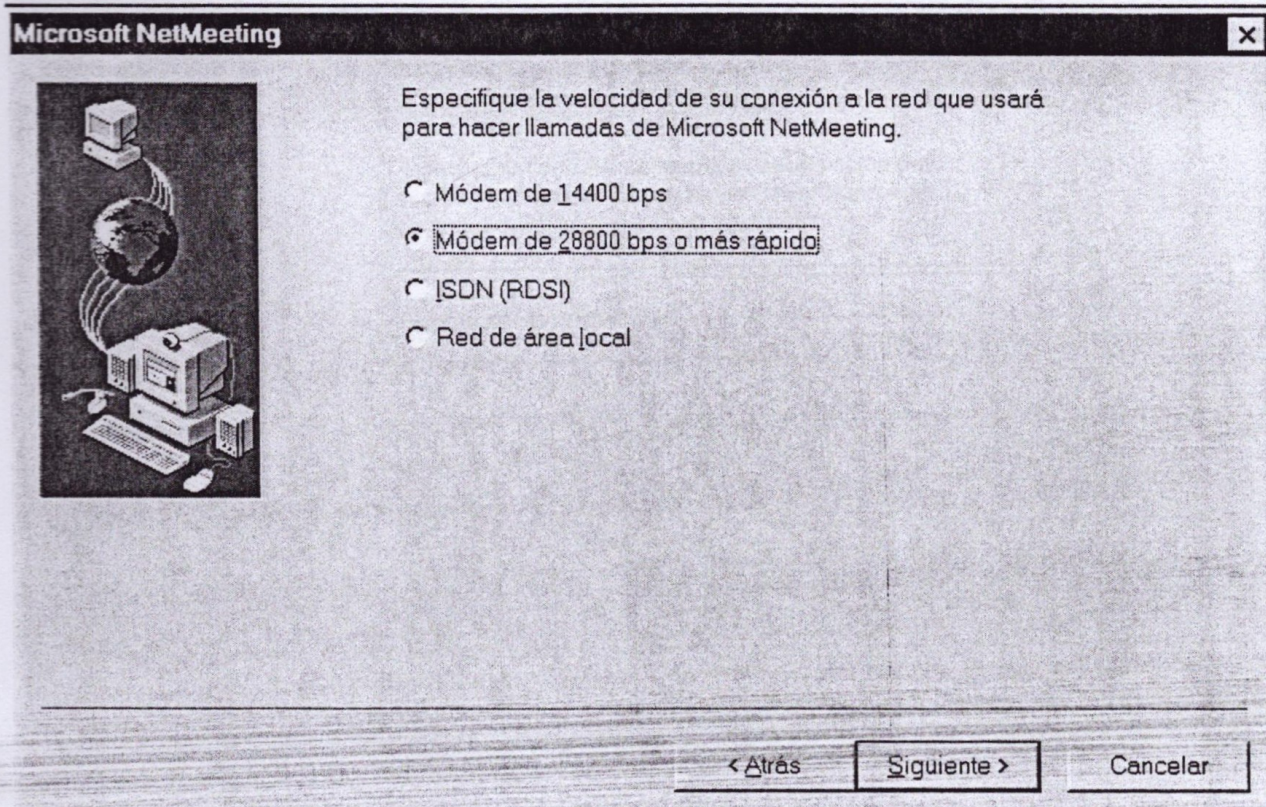
Uso personal (todas las edades)

Uso laboral (todas las edades)

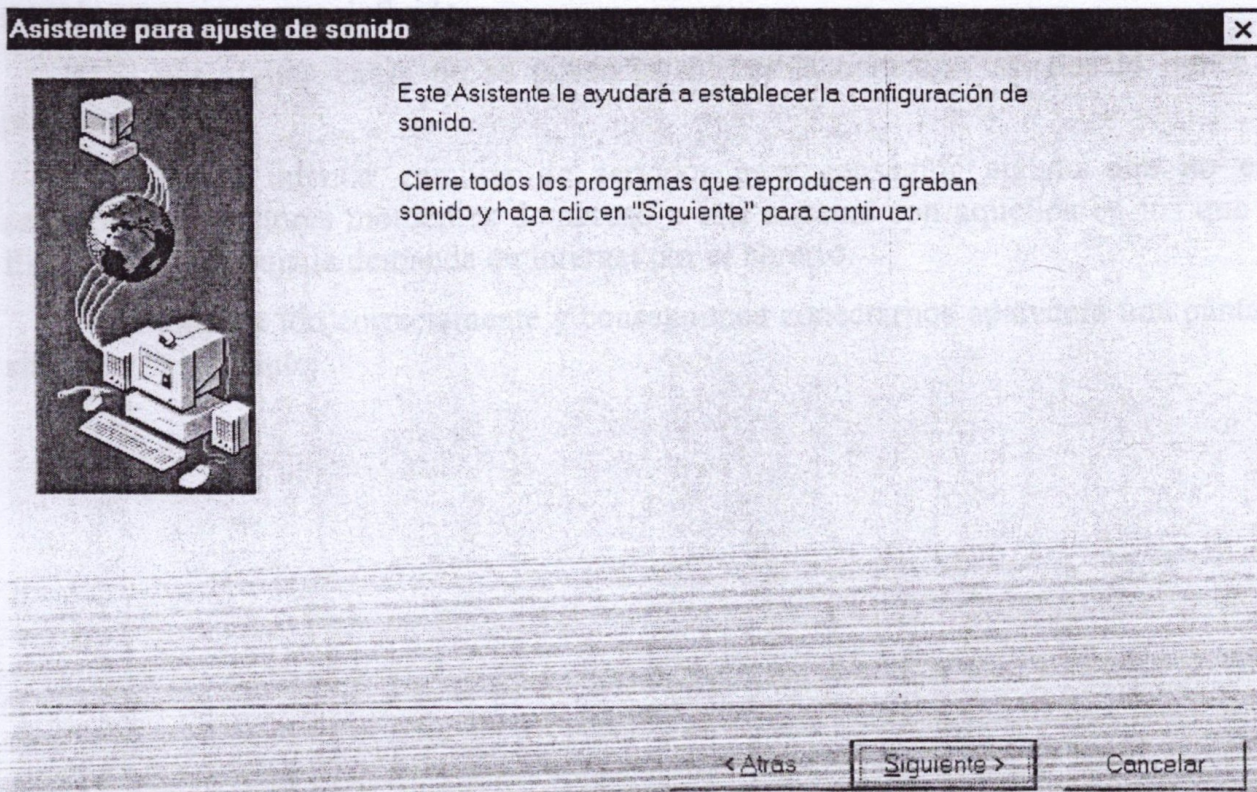
Sólo para adultos

< Atrás    Siguiente >    Cancelar

A continuación le indicaremos al programa el método de acceso a Internet para adaptar la velocidad de transmisión y la cantidad de información a intercambiar con otras conexiones:

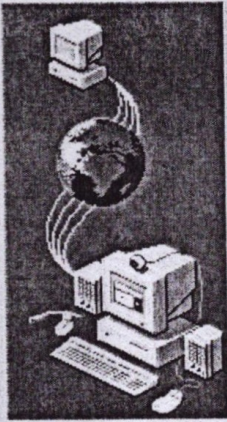


Después de esto, se inicia el proceso de ajuste de volumen:



Para completar el ajuste del micrófono leeremos la frase que se indica en la siguiente ventana mientras el programa selecciona los niveles óptimos de grabación:

#### Asistente para ajuste de sonido

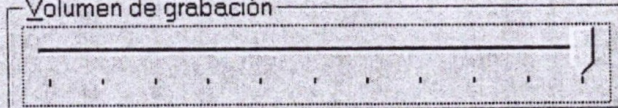


El Asistente comprobará que el micrófono funciona y que el volumen es el apropiado.

Lea el texto siguiente en el micrófono:

"Estoy usando el Asistente para configuración del micrófono. Está comprobando si el micrófono está conectado y si funciona correctamente".

Volumen de grabación



< Atrás

Siguiente >

Cancelar

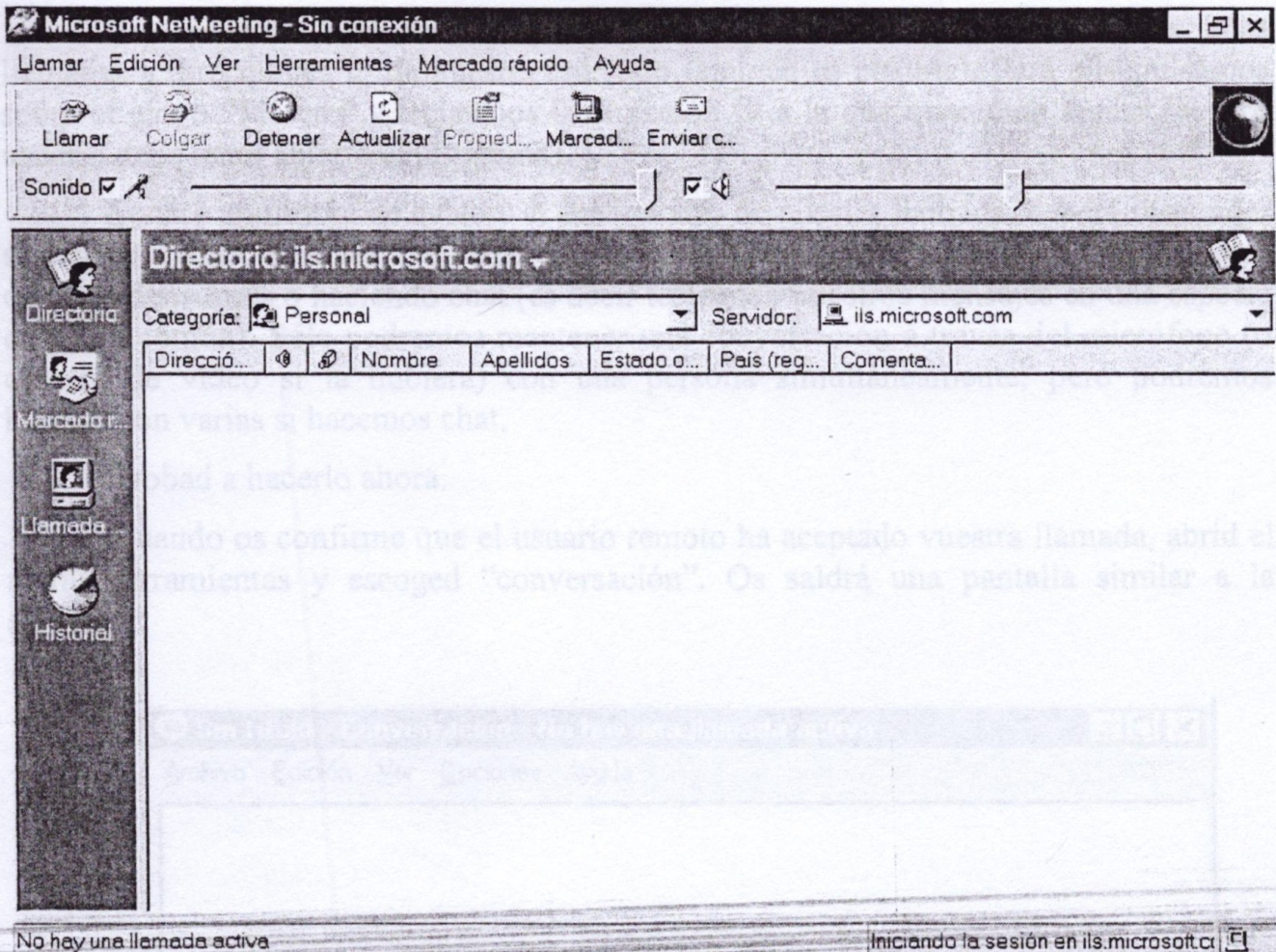
Cuando concluimos este proceso de ajustes así nos lo indica el programa recordándonos que en cualquier momento es posible volver a configurar los datos.

Pulsando finalizar arrancará el programa intentando en primer lugar conectar al servidor anteriormente definido.

Si por alguna causa no se puede establecer la conexión así nos lo indica el programa.

Podemos intentar cambiar de servidor para conseguir alguno que no está saturado. Los mejores momentos de acceso a este sistema son aquellos en los que en Estados Unidos baja la demanda de Internet por el horario.

Si todo ha ido correctamente y conseguimos conectarnos aparecerá una pantalla similar a la siguiente:



En el listado aparecen los usuarios que están conectados al servidor y dejan que sus datos aparezcan en el directorio. En las opciones del programa se pueden definir que no aparezcan nuestros datos. De esa manera solamente nos llamará aquella persona que conozca nuestra dirección de correo electrónico.

Observamos que en el listado aparecen los iconos de la cámara y el sonido que indica la disponibilidad en cada usuario de este hardware. Pulsando en el encabezamiento de cada columna se ordena según ella.

En la barra del directorio en el que estamos conectados se despliega una ventana en la que podemos seleccionar el grupo de usuarios que deseamos listar

En la zona izquierda de la pantalla aparecen cuatro iconos de acceso directo a distintas ventanas:

**DIRECTORIO** nos lleva a la ventana principal con la lista de los usuarios.

**MARCADO RÁPIDO** recoge la dirección de correo electrónico y los datos de conexión de los usuarios con los que hemos conectado.

**LLAMADA ACTUAL** arranca automáticamente cuando conectamos con otro usuario. En ella aparece el vídeo que llega en su caso a la vez que se establece una posible comunicación por el teclado y micrófono – altavoz.

**HISTORIAL** es la ventana que muestra el histórico de todas las conexiones.

En el menú herramientas y en el apartado opciones se pueden alterar y readaptar las distintas características y opciones del programa.

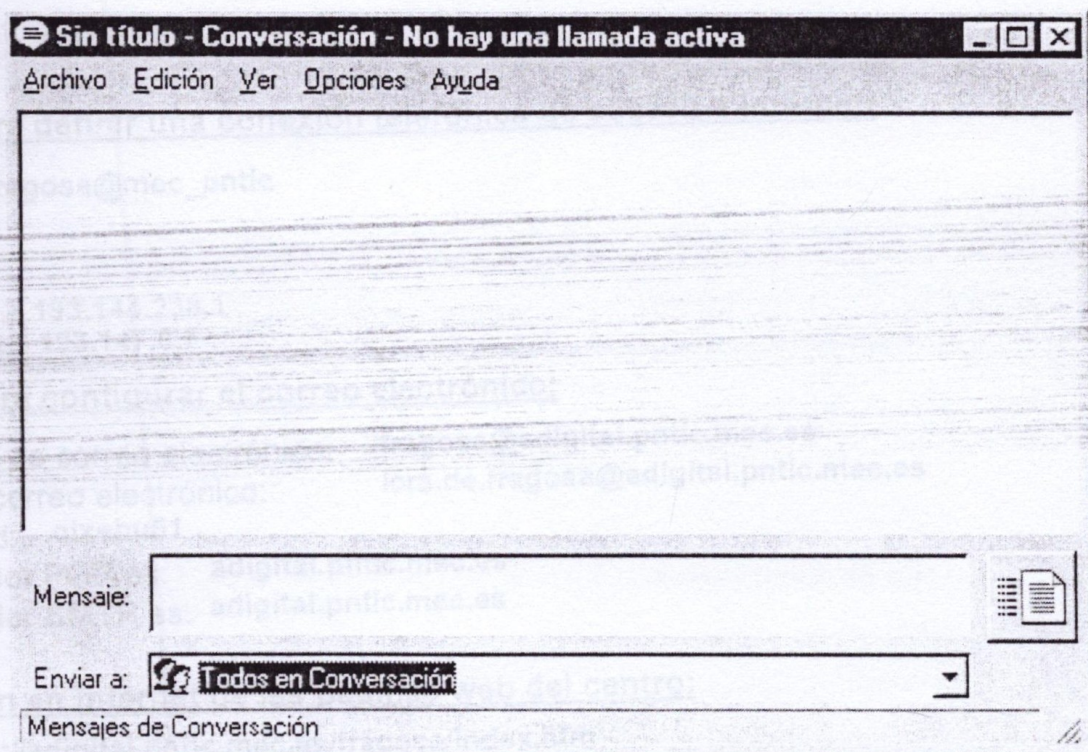
En la carpeta de vídeo seleccionaremos las características de recepción, calidad y tamaño de imagen.

Para probar Netmeeting y ver todas sus posibilidades, vamos a hacer unas llamadas a direcciones IP de nuestra red (esto también es posible). Para ello pulsamos sobre el icono "Marcar" y tecleamos la dirección IP a la que queremos llamar (el otro usuario debe tener abierto el programa).

Sonará un timbre de aviso y el destinatario de nuestra llamada, deberá responder si la acepta o no. Una vez aceptada, podremos hablar con él a través de los micrófonos de los ordenadores o haciendo chat (es decir tecleando nuestros mensajes en una especie de papel común). Sólo podremos mantener una conversación a través del micrófono (o cámara de vídeo si la hubiera) con una persona simultáneamente, pero podremos hacerlo con varias si hacemos chat.

Probad a hacerlo ahora.

Cuando os confirme que el usuario remoto ha aceptado vuestra llamada, abrid el menú herramientas y escoged "conversación". Os saldrá una pantalla similar a la siguiente:



Es la pantalla que se utiliza para hacer chat. En la ventana "Mensaje" escribiremos lo que nos de la gana y pulsaremos sobre el icono enviar (que está al lado) o la tecla intro. Inmediatamente aparecerá nuestro nombre en la ventana superior y el mensaje que enviamos.

Tras él, empezarán a llegar los mensajes que envíen los contertulios. Podemos lanzar mensajes a todo el grupo (sección "enviar a") o a uno de los componentes del mismo (en plan privado). Para hacerlo, desplegaremos la lista y elegiremos a quién queremos mandar el mensaje.

Hay otra utilidad de Netmeeting a la que se le puede sacar bastante partido en las aulas: la pizarra electrónica. Básicamente, es un programa de dibujo parecido al Paint de Windows, pero que puede ser compartido por varios usuarios para realizar sus trabajos. Para llamarlo, una vez conectados (para poder compartirla con alguien), nos vamos al menú Herramientas y escogemos pizarra electrónica. Aquellos que se encuentren



Ministerio de Educación y Cultura

Programa de Nuevas Tecnologías

c/ Torrelaguna, 58 //28027 MADRID Tel.: 34-1-4082000 Fax: 34-1-3772220

## CUENTAS OFICIALES DE ACCESO A INTERNET Y DE CORREO ELECTRÓNICO PARA CENTROS EDUCATIVOS PÚBLICOS DEL TERRITORIO DE GESTIÓN DEL M.E.C.

### Datos del centro:

Nombre: FRAGOSA - C.R.A. VALDELAZOR  
Tipo: Infantil y Primaria  
Dirección:  
Localidad: FRAGOSA  
Cd-postal:  
Provincia: CACERES

### Datos para definir una conexión telefónica de acceso a Internet:

Usuario: fragosa@mec\_pntic

Clave:

### Dns:

Primaria: 193.144.238.1

Secundaria: 193.147.0.7

### Datos para configurar el correo electrónico:

Dirección de correo electrónico: fragosa@adigital.pntic.mec.es  
Alias de correo electrónico: lcra.de.fragosa@adigital.pntic.mec.es  
Password: qixebu51  
Su servidor POP es: adigital.pntic.mec.es  
Su servidor SMTP es: adigital.pntic.mec.es

### Dirección en Internet de las páginas web del centro:

<http://adigital.pntic.mec.es/fragosa/index.htm>

Estas direcciones electrónicas serán activadas y accesibles en internet cuando se remita debidamente cumplimentado el impreso adjunto a cualquiera de los siguientes números de fax: 91-368.07.09, 91-377.07.94 o 91-377.07.94.

Para cualquier duda consulte la sección de "Ayudas" de la Web en:

<http://www.pntic.mec.es/ayudas/ayuda.htm> o escriba a la dirección:  
[postmaster@platea.pntic.mec.es](mailto:postmaster@platea.pntic.mec.es)

Madrid, 24 Noviembre 1998



## OTRAS DIRECCIONES DE INTERÉS

**La Moncloa y Ministerios:** [www.la-moncloa.es](http://www.la-moncloa.es)

### Extremadura:

Junta: [www.juntaex.es](http://www.juntaex.es)

Consejería de Educación, Ciencia y Tecnología: [www.juntaex.es/consejerias/ect](http://www.juntaex.es/consejerias/ect)

Red Tecnológica Educativa: [www.juntaex.es/consejerias/ect/dgsi/rte](http://www.juntaex.es/consejerias/ect/dgsi/rte)

[www.turismoextremadura.com](http://www.turismoextremadura.com)

Extremadura en Internet: [www.juntaex.es/todoweb](http://www.juntaex.es/todoweb)

### Portales:

[www.terra.com](http://www.terra.com)

[www.canal21.com](http://www.canal21.com)

[www.wanadoo.es](http://www.wanadoo.es)

[www.navegalia.com](http://www.navegalia.com)

[www.vitaminic.com](http://www.vitaminic.com)

[www.ya.com](http://www.ya.com)

[www.guay.com](http://www.guay.com)

[www.extremadura.com](http://www.extremadura.com)

[www.inicia.com](http://www.inicia.com)

[www.arrakis.com](http://www.arrakis.com)

[www.ctv.com](http://www.ctv.com)

[www.km0.com](http://www.km0.com)

### Educación:

[www.mec.es](http://www.mec.es)

[www.mec.es/dp/badajoz](http://www.mec.es/dp/badajoz)

[www.pntic.mec.es](http://www.pntic.mec.es)

[www.profes.net](http://www.profes.net)

[www.planalfa/educnet](http://www.planalfa/educnet)

[www.educared.net](http://www.educared.net)

[www.educateca.com](http://www.educateca.com)

[www.magisnet.com](http://www.magisnet.com)

[www.anayamultimedia.es](http://www.anayamultimedia.es)

[www.edebe.com](http://www.edebe.com)

[www.indexnet.santillana.es](http://www.indexnet.santillana.es)

### Periódicos:

[www.hoy.es](http://www.hoy.es)

[www.elperiodico.es/extremadura](http://www.elperiodico.es/extremadura)

[www.elpais.es](http://www.elpais.es)

[www.estrelladigital.es](http://www.estrelladigital.es)

[www.abc.es](http://www.abc.es)

[www.el-mundo.es](http://www.el-mundo.es)

[www.idg.es](http://www.idg.es) (revistas informática)

[www.kiosko.net](http://www.kiosko.net)

[www.marca.es](http://www.marca.es)

### Radio:

[www.cadenaser.es](http://www.cadenaser.es)

[www.ondacero.es](http://www.ondacero.es)

[www.cope.es](http://www.cope.es)

[www.cadena40.es](http://www.cadena40.es)

### La página del infractor:

<http://teleline.terra.es/personal/waltrap>

### Librerías:

[www.alcoste.com](http://www.alcoste.com)

[www.papiros.es](http://www.papiros.es)

[www.amazon.com](http://www.amazon.com)

[www.fatbrain.com](http://www.fatbrain.com)

### Bancos:

[www.ebankinter.com](http://www.ebankinter.com)

[www.uno-e.es](http://www.uno-e.es)

**Naturaleza:**

[www.bme.es/adenex](http://www.bme.es/adenex)

[www.guiaverde.com/arboles](http://www.guiaverde.com/arboles)

**Seguros:**

[www.directseguros.es](http://www.directseguros.es)

[www.lineadirecta.es](http://www.lineadirecta.es)

**Compras:**

[www.ibazar.com](http://www.ibazar.com)

[www.optize.es](http://www.optize.es)

[www.letsbuyit.com](http://www.letsbuyit.com)

**Gastronomía:**

[www.euro-toques.es](http://www.euro-toques.es)

[www.afuegolento.com](http://www.afuegolento.com)

[www.ya.com/gourmetour](http://www.ya.com/gourmetour)

[www.karlosnet.com](http://www.karlosnet.com)

**Viajes:**

[www.edreams.es](http://www.edreams.es)

[www.travlang.com](http://www.travlang.com)

[http://viajes.elcorteingles.es](http://http://viajes.elcorteingles.es)

[www.towd.com](http://www.towd.com)

**Internet para niños:**

[www.netmastertti.com/guiachicos.htm](http://www.netmastertti.com/guiachicos.htm)

[www.globalpc.net/juegos](http://www.globalpc.net/juegos)

**Varios:**

[www.km0.com/ocio/museos.htm](http://www.km0.com/ocio/museos.htm)

Meteorología: [ww.inm.es](http://ww.inm.es)

[www.hormiga.org/regalitos.htm](http://www.hormiga.org/regalitos.htm)

Bolsa: [www.invertia.com](http://www.invertia.com)

Microsoft: [www.microsoft.com/spain](http://www.microsoft.com/spain)

Subastas: [www.emaraton.org](http://www.emaraton.org)

Guías urbanas: [www.lanetro.com](http://www.lanetro.com)

[www.elcorteingles.es](http://www.elcorteingles.es)

Goya: [http://goya.unizar.es](http://http://goya.unizar.es)

[www.rincondelvago.com](http://www.rincondelvago.com)

[www.kidsdomain.com](http://www.kidsdomain.com)

[www.donquixote.com](http://www.donquixote.com)

[www.pinkpanther.com](http://www.pinkpanther.com)

Humor: [www.lamandibula.com](http://www.lamandibula.com)

Disney: [www.disney.es](http://www.disney.es)

[www.detodounpoco.net](http://www.detodounpoco.net)

DGT: [www.dgt.es](http://www.dgt.es)

[www.detodounpoco.net/ginecologo](http://www.detodounpoco.net/ginecologo)

Superdotados y talentosos: [http://teleline.terra.es/personal/jsm0001/gifted/superdot.htm](http://http://teleline.terra.es/personal/jsm0001/gifted/superdot.htm)

**Coches:**

[www.absline.com](http://www.absline.com)

[www.seat.es](http://www.seat.es)

[www.auticity.com](http://www.auticity.com)

**Música:**

[www.mp3.com](http://www.mp3.com)

[www.amancioprada.com](http://www.amancioprada.com)

[www.napster.com](http://www.napster.com)

[www.infodisc.es/thecalamars](http://www.infodisc.es/thecalamars)

[www.elportaldeltango.com.ar](http://www.elportaldeltango.com.ar)

**Deportes:**

[www.infodeporte.net](http://www.infodeporte.net)

[www.fcbarcelona.com](http://www.fcbarcelona.com)

[www.libredirecto.com](http://www.libredirecto.com)

[www.valenciacf.es](http://www.valenciacf.es)

[www.realmadrid.es](http://www.realmadrid.es)

[www.meridasad.com](http://www.meridasad.com)